

Termostatická hlavica Comet Zero ZigBee – štartovacia súprava –

NÁVOD NA OBSLUHU



IMPRESSUM

Návod na obsluhu:
Termostatická hlavica **Comet Zero ZigBee**
- Starterset -

Výrobca

EUROtronic Technology GmbH
Südweg 1
D-36396 Steinau-Ulmbach
Nemecko
www.eurotronic.org

Vydané 2024.04
Verzia 1.0 / SK

Vydavateľ

Ingenieurbüro FORMAT GmbH
Ebertstraße 80
D-26382 Wilhelmshaven
Nemecko
www.format-docu.de

Právne informácie

Všetky obchodné značky a ochranné známky uvedené v tomto dokumente a chránené právami tretích strán podliehajú bez obmedzenia ustanoveniam platného zákona o ochranných známkach a vlastníckym právam príslušných registrovaných vlastníkov. Dodržiavajte všetky miestne a regionálne zákony a predpisy, ako aj bezpečnostné predpisy uvedené v tomto dokumente.

Upozornenie o autorských právach

Obsah tohto dokumentu je chránený autorským právom. Zverejnenie, prenos a iná distribúcia obsahu tohto dokumentu tretím stranám, vytváranie kópií, odpisov a iných rozmnoženín, ako aj využívanie a iné použitie sú zakázané – a to aj čiastočne – bez predchádzajúceho, výslovného a písomného súhlasu autora.

© 2024 Všetky práva vyhradené.

OBSAH



Tento návod na obsluhu vás bude sprevádzať pri uvedení do prevádzky a používaní termostatickej hlavice Comet Zero ZigBee a jej brány ET Home Link. Pred použitím termostatickej hlavice Comet Zero ZigBee a jej brány ET Home Link si tento návod na obsluhu pozorne prečítajte. Návod na obsluhu uschovajte a v prípade postúpenia zariadenia tretím osobám odovzdajte spolu s ním všetky podklady.

1	Bezpečnostné informácie	5
1.1	Zobrazenie upozornení	5
1.2	Výstražné upozornenia	6
2	Rozsah dodávky	9
3	Prehľad	10
3.1	Použitie podľa určenia	10
4	Ovládacie a indikačné prvky	11
4.1	Ovládacie prvky	12
4.2	Indikačné prvky Comet Zero ZigBee	13
4.3	Indikačné prvky brány ET Home Link	14
5	Uvedenie do prevádzky	16
5.1	Inštalácia aplikácie ET HomeLink	17
5.2	Spojenie brány s aplikáciou	18
5.2.1	Pridanie brány	18
5.2.2	Výber siete	19
5.2.3	Elektrické pripojenie brány	20
5.2.4	Učenie brány	21
5.2.5	Ukončenie nastavenia brány	27
5.3	Pripojenie hlavice Comet Zero ZigBee	28
5.3.1	Pridanie hlavice Comet Zero ZigBee	28
5.3.2	Vloženie batérií	30
5.3.3	Učenie hlavice Comet Zero ZigBee	31
5.3.4	Výber brány	32
5.3.5	Montáž na vyhrievacie teleso	34
5.3.6	Prispôsobenie	36
5.3.7	Nazvanie a priradenie hlavice Comet Zero ZigBee	37
6	Obsluha a funkcie	39
6.1	Ovládanie brány ET Home Link	41
6.2	Ovládanie termostatickej hlavice Comet Zero ZigBee	43
6.2.1	Nastavenie teploty v miestnosti	44
6.2.2	Nastavenia zariadenia	46
6.2.3	Plány vykurovania	47
6.2.4	Plán neprítomnosti	51

6.3	Ďalšie funkcie hlavice Comet Zero ZigBee	55
6.4	Odpojenie spojenia ZigBee	56
6.5	Nastavenie späť výrobné nastavenia.	58
7	Demontáž.	59
8	Odstraňovanie porúch.	60
9	Čistenie a skladovanie.	62
10	Príloha.	63
10.1	Technické údaje	63
10.2	Prehľad adaptérov.	65
10.3	Podpora a kontakt.	67
10.4	Likvidácia.	67
10.5	Osobné údaje	68
10.6	Zjednodušené prehlásenie o zhode EÚ.	68
10.7	Oznámenie o záruke	68
10.8	Výrobca	69

1 BEZPEČNOSTNÉ INFORMÁCIE

Okrem bezpečnostných informácií z tohto návodu na obsluhu je potrebné dodržiavať všetky ostatné dostupné zdroje.

Oblasti použitia definované vo **vysvetleniach zamýšľaného použitia** sa musia dodržiavať.

1.1 ZOBRAZENIE UPOZORNENÍ

Výstražné upozornenia použité v tomto návode na obsluhu majú tento význam:



VAROVANIE!

V prípade nerešpektovania výstražných upozornení s týmto signálnym slovom môže dôjsť k závažnému poraneniu alebo usmrteniu.

→ Pravdepodobnosť výskytu: možná



POZOR!

Ak ignorujete výstražné upozornenia s týmto signálnym slovom, môže dôjsť ku strednému až ľahkému zraneniu osôb.

→ Pravdepodobnosť výskytu: možná



DÔLEŽITÉ!

Ak ignorujete výstražné upozornenia s týmto signálnym slovom, môže dôjsť k poškodeniu majetku.

→ Pravdepodobnosť výskytu: možná



INFORMÁCIA

Obsahuje dodatočné informácie.

1.2 VÝSTRAŽNÉ UPOZORNENIA

Počas obsluhy termostatickej hlavice Comet Zero ZigBee a príslušných komponentov vznikajú nebezpečenstvá, ktorým sa dá vyhnúť dodržiavaním nasledujúcich varovaní.



VAROVANIE!

Nebezpečenstvo úrazu elektrickým prúdom!

Neodborné zaobchádzanie s výrobkom môže viesť k zraneniam.

- ➔ Bránu (gateway) nikdy neotvárajte ani neopravujte.
- ➔ Nikdy sa nedotýkajte holých kontaktov na vašej bráne (gateway) kovovými predmetmi.
- ➔ Umiestnite bránu (gateway) do blízkosti ľahko dostupnej elektrickej zásuvky.
- ➔ Nikdy nezapájajte ani neuvolňujte zdroj napájania brány (gatewaya) mokrými rukami.



VAROVANIE!

Ohrozenie života a nebezpečenstvo úrazu pre batol'atá, deti a domáce zvieratá!

Hrozí nebezpečenstvo zadusenía spôsobené hlavicom Comet Zero ZigBee, bránou ET Home Link, batériami a obalovým materiálom.

- ➔ Deti a domáce zvieratá nikdy nenechávajú bez dozoru s hlavicom Comet Zero ZigBee, bránou ET Home Link alebo obalovým materiálom. Deti podceňujú nebezpečenstvo. Hlavicu Comet Zero ZigBee, bránu ET Home Link a obalový materiál uchovávajú mimo dosahu detí.
- ➔ Batérie uchovávajú mimo dosahu detí. Po požití batérií okamžite vyhľadajte lekársku pomoc.



POZOR!

Popáleniny spôsobené horúcim ventilom vyhrievacieho telesa!

Dotyk môže spôsobiť popáleniny na ruke.

- ➔ Vykurovacie teleso nechajte pred montážou, demontážou alebo odstraňovaním porúch vášho zariadenia vychladnúť.
- ➔ Noste ochranné rukavice.



POZOR!

Nebezpečenstvo poranenia explodujúcimi alebo vytečenými batériami!

Neodborná manipulácia s batériami môže viesť k explózií.

- Používajte výlučne uvedený typ batérie.
- Nikdy sa nepokúšajte dobíjať batérie, ktoré nie sú nabíjateľné.
- Keď zariadenie dlhší čas nepoužívate, vypnite ho a vyberte batérie.
- Nezhrievajte batérie ani nevyhadzujte batérie do otvoreného ohňa alebo do vody.
- Batérie neumiestňujte na priame slnečné svetlo.
- Chráňte batérie pred silným zahriatím.
- Batérie neskratujte.
- Batérie nikdy nerozoberajte.
- Nepoužívajte nové a použité batérie spolu.
- Pri vkladaní batérií dbajte na správnu polaritu (+/-).
- Pred vložením batérií vyčistite batérie a kontakty v zariadení.
- Zabráňte kontaktu kyseliny z batérie s pokožkou, očami a sliznicami.
- Pri kontakte s kyselinou vytečenou z batérií postihnuté miesta ihneď opláchnite čistou vodou a okamžite vyhľadajte lekársku pomoc.
- Vyberte vybité batérie zo zariadenia.
- Pred likvidáciou prístroja vyberte z neho batérie.
- Nesprávna manipulácia s batériami môže ohroziť vaše zdravie a životné prostredie. Batérie môžu obsahovať toxické ťažké kovy škodlivé pre životné prostredie (Cd = kadmium, Hg = ortuť, Pb = olovo). Preto je oddelená likvidácia a recyklácia starých batérií nevyhnutná pre životné prostredie a zdravie.



POZOR!

Nebezpečenstvo poranenia v dôsledku chybných funkcií!

Chybné funkcie môžu viesť ku zraneniam.

- Nikdy sami neopravujte hlavicu Comet Zero ZigBee alebo bránu ET Home Link.
- Hlavicu Comet Zero ZigBee alebo bránu ET Home Link neotvárajte.
- Pripájacie svorky hlavice Comet Zero ZigBee a brány ET Home Link nespájajte nakrátko.
- Nevykonávajte zmeny ani prestavby na hlavici Comet Zero ZigBee alebo bráne ET Home Link.
- Ak je viditeľné poškodenie, Comet Zero ZigBee alebo bránu ET Home Link nepoužívajte.
- V prípade poruchy kontaktujte zákaznícky servis.



DÔLEŽITÉ!

Možné poškodenie majetku a porucha!

Hlavicu Comet Zero ZigBee a bránu ET Home Link môžu používať deti staršie ako 8 rokov, ako aj osoby so zníženými fyzickými, zmyslovými alebo mentálnymi schopnosťami alebo nedostatkom skúseností a vedomostí, ak sú pod dohľadom alebo ak boli o bezpečnom používaní hlavice Comet Zero ZigBee a brány ET Home Link poučené a pochopili z toho vyplývajúce nebezpečenstvá.

- ➔ Deti sa nesmú hrať s hlavicom Comet Zero ZigBee a bránou ET Home Link.
- ➔ Čistenie a užívateľskú údržbu nesmú vykonávať deti bez dozoru.



DÔLEŽITÉ!

Možné poškodenie majetku a porucha!

Poveternostné vplyvy môžu ovplyvniť funkcie hlavice Comet Zero ZigBee brány ET Home Link .

- ➔ Comet Zero ZigBee a bránu ET Home Link nevystavujte priamemu slnečnému žiareniu.
- ➔ Comet Zero ZigBee bránu ET Home Link používajte v suchom a bezprašnom prostredí.



DÔLEŽITÉ!

Možné poškodenie majetku a porucha!

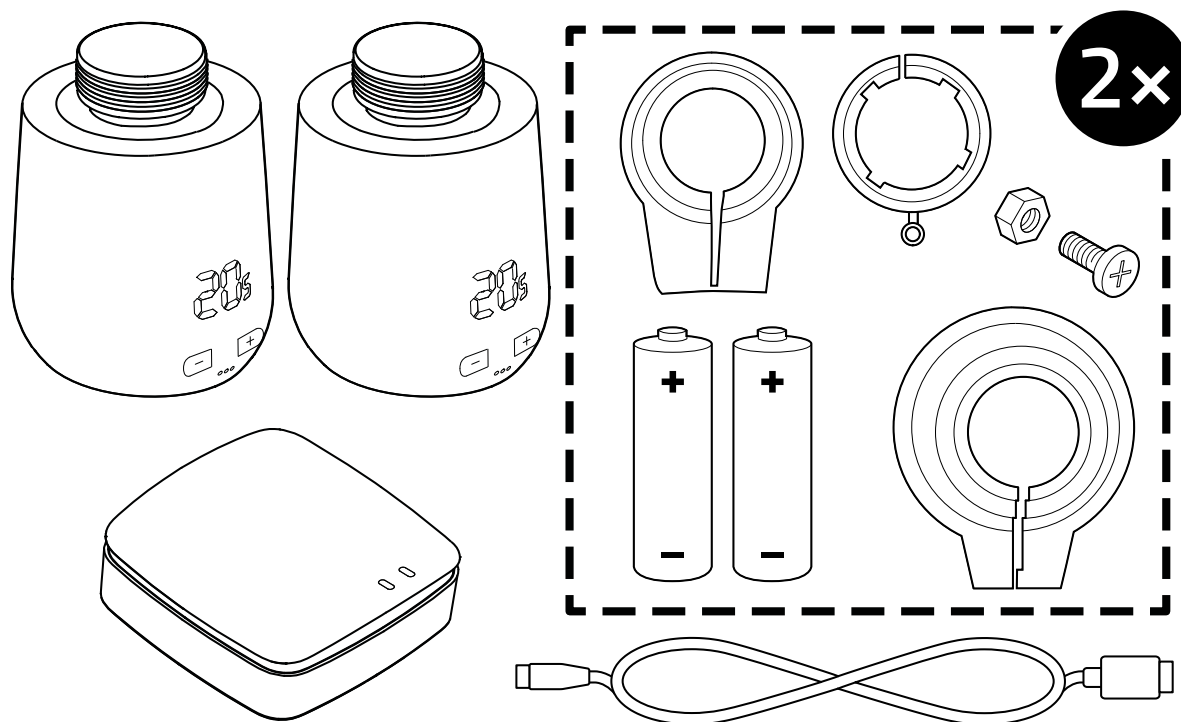
Poškodené komponenty a/alebo poruchy funkčnosti zabraňujú riadnemu fungovaniu hlavice Comet Zero ZigBee a brány ET Home Link.

- ➔ Ak dôjde k poškodeniu majetku a/alebo poruchám, kontaktujte zákaznícky servis Eurotronic Technology GmbH.

2 ROZSAH DODÁVKY

Pred uvedením štartovacej súpravy Comet Zero ZigBee do prevádzky skontrolujte kompletnosť balenia, ako aj optické a technické nedostatky.

- 2× termostatická hlavica Comet Zero ZigBee
- 1× brána ET Home Link
- 1× napájací kábel pre bránu
- 1× stručná príručka
- 2× súprava s adaptérom (Danfoss RA / RAV / RAVL)
- 2× skrutka a 2× matica pre adaptér
- 4× batérie typu AA/LR6



DÔLEŽITÉ!

Možné poškodenie majetku a porucha!

Poškodené komponenty a/alebo poruchy funkčnosti zabráňujú riadnemu fungovaniu hlavice Comet Zero ZigBee a brány ET Home Link.

- ➔ Ak dôjde k poškodeniu majetku a/alebo poruchám, kontaktujte zákaznícky servis Eurotronic Technology GmbH.

*Pri použití adaptéra RAV potrebujete kolík RAV na predĺženie zdvíhadla ventilu.

3 PREHL'AD

Ďakujeme, že ste si vybrali tento produkt od EUROtronic Technology GmbH. Comet Zero ZigBee je termostatická hlavica pre radiátory s moderným a jednoduchým ovládaním vybavená rádiovým štandardom. Spája sa s bránou ET Home Link a automaticky reguluje teplotu v miestnosti podľa vašich nastavení a dá sa konfigurovať, a to buď priamo na hlavici alebo pohodlne smartfónom pomocou aplikácie ET HomeLink. Hlavica Comet Zero ZigBee vám pomôže efektívne znížiť náklady na vykurovanie.

Vývoj a výroba sú 100 % „Made in Germany“, čo zaručuje najvyššiu kvalitu a technológiu. Tento návod na obsluhu vám pomôže rýchlo a jednoducho uviesť bránu ET Home Link a hlavicu Comet Zero ZigBee do prevádzky.



INFORMÁCIA

Obrázky v tomto návode slúžia len na ilustračné účely a nemusia mať nevyhnutne mierku. Názvy produktov a piktogramy na snímkach sa môžu líšiť od skutočného produktu. Spoločnosť EUROtronic Technology GmbH si vyhradzuje právo na zmenu dizajnu alebo rozmerov bez predchádzajúceho upozornenia.

3.1 POUŽITIE PODĽA URČENIA

Zariadenie Comet WiFi sa používa na reguláciu ventilu radiátora v interiéroch. Je zakázané svojvoľne vykonávať zmeny, prestavby a opravy zariadenia. Nepoužívajte nabíjateľné batérie.

Brána ET Home Link slúži ako centrálné rozhranie medzi aplikáciou ET HomeLink a pripojenou hlavicom Comet Zero ZigBee. Na komunikáciu s inými zariadeniami používa brána ET Home Link rádiové rozhrania ZigBee a WiFi.



INFORMÁCIA

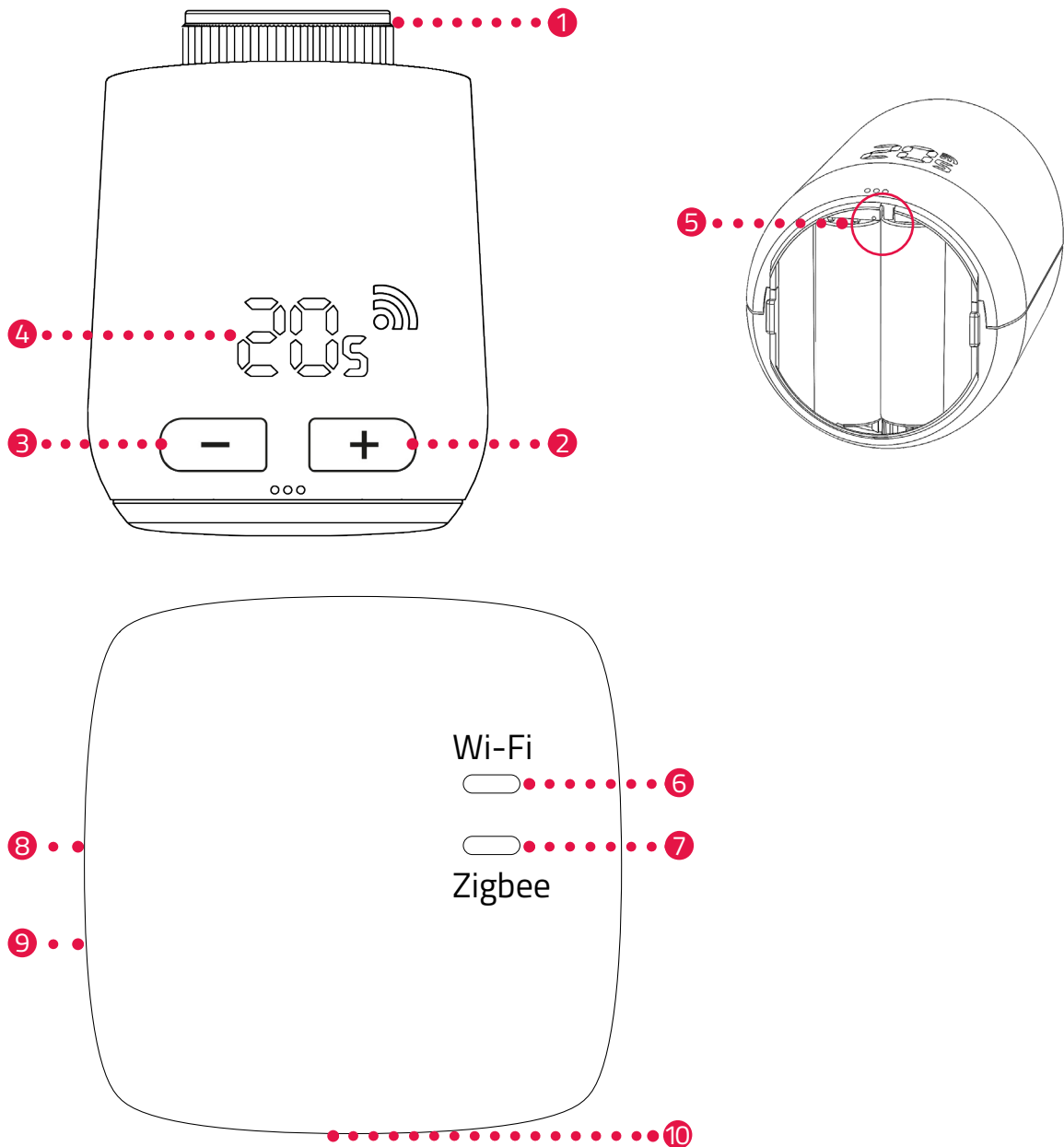
Brána ET Home Link sa môže používať iba na ovládanie hlavice Comet Zero ZigBee. Iné zariadenia ZigBee nie sú podporované a brána ET Home Link ich odmieta.

Bránu ET Home Link a hlavicu Comet Zero ZigBee používajte iba v interiéri.

Akékoľvek použitie zariadenia, ktoré je odlišné od použitia uvedeného v tomto návode na obsluhu, nie je v súlade s jeho určením a má za následok vylúčenie záruky a ručenia. Svojvoľné zmeny, prestavby a opravy sú zakázané. Hlavica Comet Zero ZigBee a brána ET Home Link sú určené výlučne na súkromné používanie.

4 OVLÁDACIE A INDIKAČNÉ PRVKY


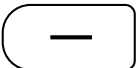
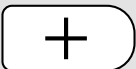
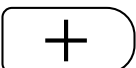


Nasledujúci odsek opisuje ovládacie a indikačné prvky hlavice Comet Zero ZigBee a brány ET Home Link.



- | | | | |
|---|-------------------------------|----|---|
| 1 | Prevlečná matica | 6 | LED dióda Wi-Fi |
| 2 | Tlačidlo + (zvýšenie teploty) | 7 | LED dióda ZigBee |
| 3 | Tlačidlo - (zníženie teploty) | 8 | Resetovacie tlačidlo (na zadnej strane) |
| 4 | Displej | 9 | Kontraktná plocha NFC |
| 5 | Tlačidlo Reset | 10 | Micro USB prípojka |

4.1 OVLÁDACIE PRVKY

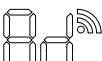

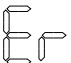
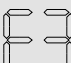
COMET ZERO ZIGBEE

Tlačidlo	Akcia	Funkcia
	krátko stlačiť	Zníženie teploty o 0,5 °C.
	stlačiť a podržať	Zníženie teploty o 0,5 °C, potom znižovanie teploty o 0,5 °C každých 0,5 s, až kým sa nedosiahne najnižšia teplota alebo nepustíte tlačidlo.
	krátko stlačiť	Zvýšenie teploty o 0,5 °C.
	stlačiť a podržať	Zvýšenie teploty o 0,5 °C, potom zvyšovanie teploty o 0,5 °C každých 0,5 s, až kým sa nedosiahne najvyššia teplota alebo nepustíte tlačidlo.
Tlačidlo Reset	stlačiť a držať 5 sekúnd	Hlavica Comet Zero ZigBee reaguje na odstránenie zadanej brány (vyčlenenie).
Tlačidlo Reset	stlačiť a držať 10 sekúnd	Comet Zero ZigBee sa zresetuje na výrobné nastavenia.
	stlačiť obidve tlačidlá a podržať 3 sekundy	Aktivovanie/deaktivovanie blokovania tlačidiel.
	Displej zobrazuje Ad , stlačiť obidve tlačidlá a podržať na 3 sekundy	Spustenie prispôbenia.

BRÁNA ET HOME LINK

Tlačidlo	Akcia	Funkcia
	stlačiť tlačidlo a podržať 5 sekúnd	Brána ET Home Link sa zresetuje.

4.2 INDIKAČNÉ PRVKY COMET ZERO ZIGBEE

Symbol	Označenie	Funkcia
	Symbol rádia	Zobrazuje existujúce rádiové spojenie alebo proces pripojenia. Ak symbol nie je zobrazený, rádiové spojenie nie je vytvorené.
	Režim pripájania (začlenenie)	Zobrazuje aktívny režim pripojenia, aby sa zariadenie spojilo s bránou.
	Režim odpojenia (vyčlenenie)	Zobrazuje aktívny režim odpojenia, aby sa zariadenie odpojilo od brány.
	Prispôsobenie	Zobrazuje, že je možné spustiť prispôsobenie na ventil radiátora.
	Animácia	Zobrazuje, že je aktívne prispôsobenie, proces môže chvíľu trvať.
	Animácia	Zobrazuje, že bolo aktivované príp. deaktivované zablokovanie tlačidiel.
	Slabá batéria	Zobrazuje, že stav nabitia batérie je nižší ako 25 %.
	Chybové hlásenie	Zobrazuje, že sa nepodarilo zariadenie odpojiť od brány (vyčlenenie).
	Chybové hlásenie	Zobrazuje, že sa nepodarilo zariadenie pripojiť na bránu (začlenenie).
	Chybové hlásenie	Zobrazuje, že sa vyskytla chyba E1 pozri  odsek 8 Odstraňovanie porúch na strane 60.
	Chybové hlásenie	Zobrazuje, že sa vyskytla chyba E3 pozri  odsek 8 Odstraňovanie porúch na strane 60.

4.3 INDIKAČNÉ PRVKY BRÁNY ET HOME LINK

LED DIÓDA WI-FI

Stav	Farba	Funkcia
Režim učenia	Bliká zeleno/žlto	Režim učenia je aktívny. Bránu je možné pridať do aplikácie.
Vytvorenie spojenia	Bliká 2x za sebou zelená/žltá	Brána sa spája so serverom.
Prevádzkový stav	Svieti zeleno/žlto	Brána je v normálnom prevádzkovom stave.
Prenos údajov	Bliká raz krátko zelená/žltá	Brána vysiela alebo prijíma dáta.
Aktualizácia	Svieti oranžovo	Aktualizuje sa brána alebo pripojená hlavica Comet Zero ZigBee.
Resetovanie	Bliká 2 x červená	Brána sa resetuje na výrobné nastavenia.
Chybový stav C1	Každé 2 sekundy blikne 1x červená	Heslo WiFi bolo v aplikácii zadané nesprávne. Brána sa nevie spojiť s WiFi sieťou.
Chybový stav C2	Každé 2 sekundy zabliká 2x červená	WiFi spojenie je prerušené.
Chybový stav C3	Každé 2 sekundy zabliká 3x červená	WiFi spojenie je aktívne, ale chýba spojenie so serverom.

LED DIÓDA ZIGBEE

Stav	Farba	Funkcia
Vyhľadávanie	Každé 2 sekundy nakrát-ko zabliká žltá/zelená	Brána vyhľadáva dostupné zariadenia ZigBee.
Vytvorenie spojenia	Rýchlo bliká žltá/zelená	Vytvára sa sieť ZigBee.
Normálna prevádzka	Svieti žltá/zelená	Brána je v normálnom prevádzkovom režime.
Prenos údajov	Blikne 1× krátko žltá/zelená	Brána vysiela alebo prijíma dáta.
Aktualizácia	Svieti oranžovo	Aktualizácia brány alebo pripojeného zariadenia Comet Zero ZigBee.
Resetovanie	Blikne 2× červená	Brána sa resetuje na výrobné nastavenia.
Chybový stav	Svieti červená	Chyba v sieti ZigBee.

5 UVEDENIE DO PREVÁDZKY

Pred montážou musíte urobiť tieto prípravy:

- Nainštalujte **ET HomeLink** do svojho smartfónu.
- Spojte bránu ET Home Link s aplikáciou.
- Spojte hlavicu Comet Zero ZigBee s bránou.

Pripájanie zariadení ZigBee sa nazýva začlenenie. Odstránenie zo siete sa nazýva vyčlenenie. Obedva postupy sa musia iniciovať z brány ET Home Link.

Správanie v sieti ZigBee

Hlavicu Comet Zero ZigBee je možné pridať do siete ZigBee, aby mohla komunikovať s inými zariadeniami certifikovanými pre ZigBee a/alebo s aplikáciami iných výrobcov.

Všetky sieťové uzly, ktoré nie sú poháňané batériami, nezávisle od výrobcu fungujú ako opakovače a zlepšujú spoľahlivosť bezdrôtovej siete ZigBee.

Bezpečnosť siete

Hlavica Comet Zero ZigBee môže šifrovane komunikovať s inými zariadeniami ZigBee, pokiaľ tieto podporujú šifrovanú komunikáciu. Ak to tak nie je, Comet Zero ZigBee komunikuje nešifrovane.

Nasledujúce odseky opisujú postup na základe aplikácie **ET HomeLink** pre operačný systém Android. Pre operačný systém iOS sa môže postup líšiť.



INFORMÁCIA

Nasledujúce snímky obrazovky zobrazujú aplikáciu v čase zverejnenia tohto návodu na obsluhu.

Novšie verzie aplikácie sa môžu líšiť vzhľadom a obsahom.

Upozorňujeme, že vyobrazenia na snímkach obrazovky sa môžu opticky odlišovať od vašich výrobkov.

5.1 INŠTALÁCIA APLIKÁCIE ET HOMELINK

1. Stiahnite si aplikáciu **ET HomeLink** z Google Play (Android) alebo z App Store (iOS).
2. Nainštalujte si aplikáciu do smartfónu.

Systémové požiadavky:

Android verzia 6.0 alebo vyššia

iOS verzia 13 alebo vyššia



INFORMÁCIA

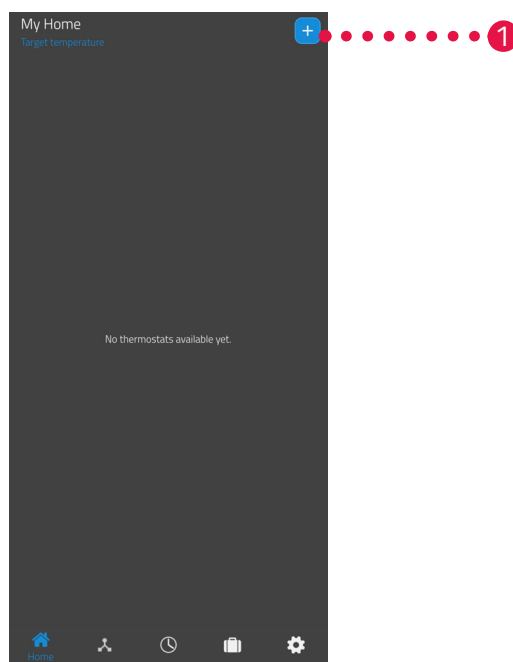
Počas úvodného nastavenia aplikácie sa zobrazí otázka, či má aplikácia oprávnenie na prístup k funkciám vášho smartfónu. Povoľte prístup, aby ste mohli využívať všetky funkcie hlavice Comet Zero ZigBee.

3. Otvorte aplikáciu na svojom smartfóne a postupujte podľa pokynov.
4. Vytvorte nový používateľský účet na používanie aplikácie. Upozorňujeme, že existujúce používateľské účty Eurotronic Smart Living 2.0 nie sú kompatibilné.
→ Zobrazí sa hlavná obrazovka **Môj dom**.

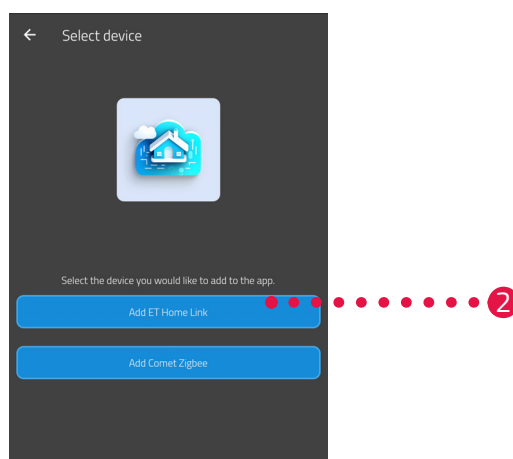
5.2 SPOJENIE BRÁNY S APLIKÁCIOU

V nasledujúcich odsekoch je opísané pridanie brány ET Home Link v aplikácii.

5.2.1 PRIDANIE BRÁNY

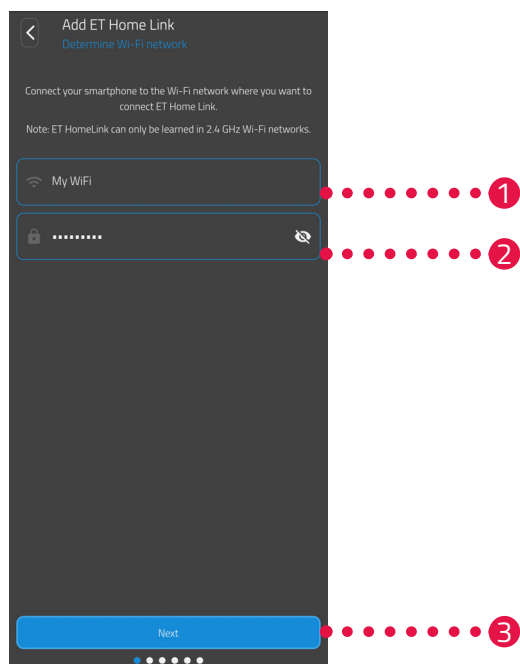


1. Stlačte tlačidlo  na pridanie nového zariadenia.



2. Stlačte tlačidlo **ET Home Link pridať**.
3. Potom postupujte podľa zobrazovaných krokov asistenta nastavenia pre prvé spustenie brány ET Home Link.

5.2.2 VÝBER SIETE



1. Automaticky sa zobrazí sieť WLAN, ku ktorej je pripojený váš smartfón. V prípade potreby môžete bránu ET Home Link zapojiť do inej WiFi siete. Na tento krok ukončíte aplikáciu a spojte váš smartfón s požadovanou WiFi sieťou.



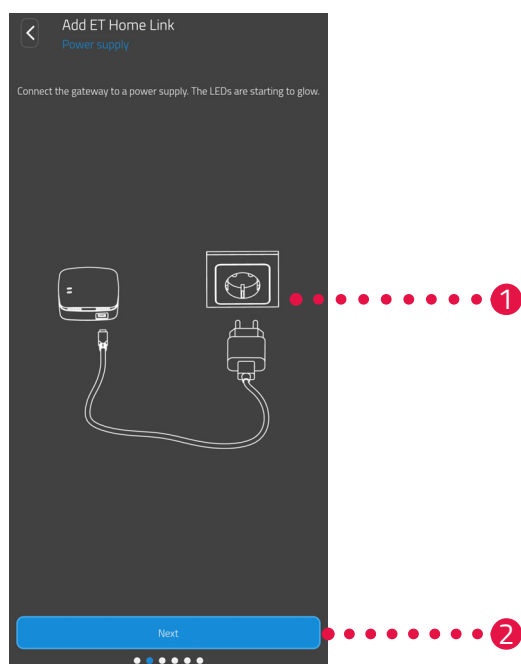
INFORMÁCIA

Aby sa vaša sieť WLAN zobrazila v poli Moja sieť WLAN, musia byť splnené nasledujúce požiadavky:

- Vaša sieť Wi-Fi musí vysielat' vo frekvenčnom rozsahu 2,4 GHz. Ak váš router podporuje iba frekvenčný rozsah 5 GHz, nebudete môcť prevádzkovať hlavicu Comet Zero ZigBee. Ďalšie informácie nájdete v kompletnom návode na obsluhu vášho routera.
- Musí byť aktivovaná detekcia polohy (GPS) vášho smartfónu.
- Aplikácia **ET HomeLink** vyžaduje povolenie na prístup k vašej polohe (GPS). V prípade potreby upravte toto nastavenie v svojom smartfóne. Ďalšie informácie nájdete v kompletnom návode na obsluhu vášho smartfónu.

2. V zadávacom poli zadajte heslo WiFi. Uistite sa, že ste heslo napísali správne. Aplikácia nekontroluje heslo vašej WiFi siete. Ak zadáte nesprávne heslo, proces nastavenia bude pokračovať, ale nebudete sa môcť pripojiť k bráne ET Home Link.
3. Ťknite na tlačidlo **Ďalší**.

5.2.3 ELEKTRICKÉ PRIPOJENIE BRÁNY



1. Pripojte bránu ET Home Link pomocou micro USB kábla a vhodného USB sieťového adaptéra podľa vyobrazenia na vhodnú zásuvku.



INFORMÁCIA

USB sieťový adaptér nie je súčasťou balenia. Použite vhodný USB sieťový adaptér s týmito technickými údajmi:

- výstup: 5 V DC, 1 A


2. Ťuknite na tlačidlo **Ďalší**.

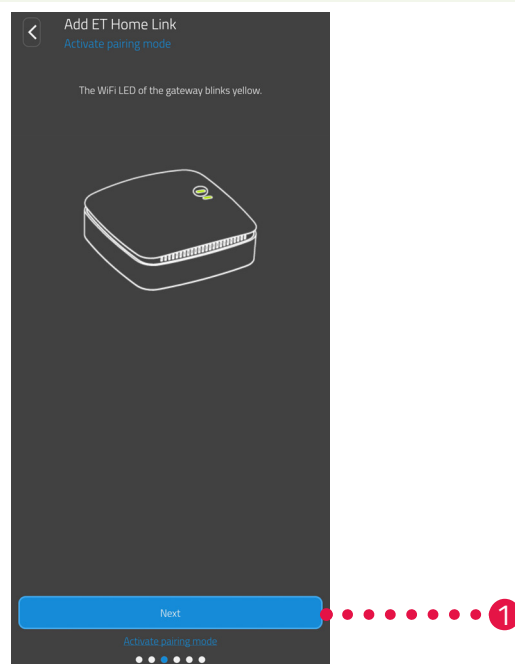
5.2.4 UČENIE BRÁNY

Brána ET Home Link je teraz automaticky v učiacom režime. V učiacom režime svieti LED dióda ZigBee trvalo zeleno/žlto a LED dióda Wi-Fi bliká zeleno/žlto.

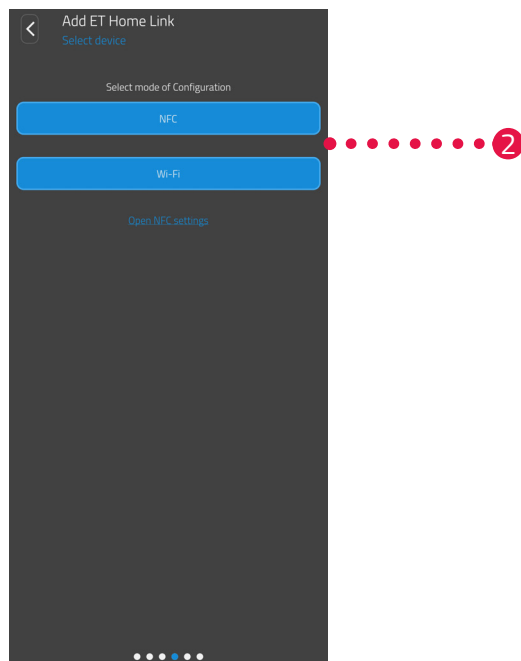


INFORMÁCIA

Ak by svetelné kontrolky zobrazovali iný stav, zresetujte bránu ET Home Link na výrobné nastavenia (pozri  odsek **6.5 Nastavenie späť výrobné nastavenia na strane 58**) a celý postup zopakujte.



1. Ťknite na tlačidlo **Ďalší**.



2. Stlačte želanú metódu učenia:
NFC, ďalej v odseku
WiFi, ďalej v odseku **Učenie s NFC na strane 23**
Učenie s WiFi na strane 25

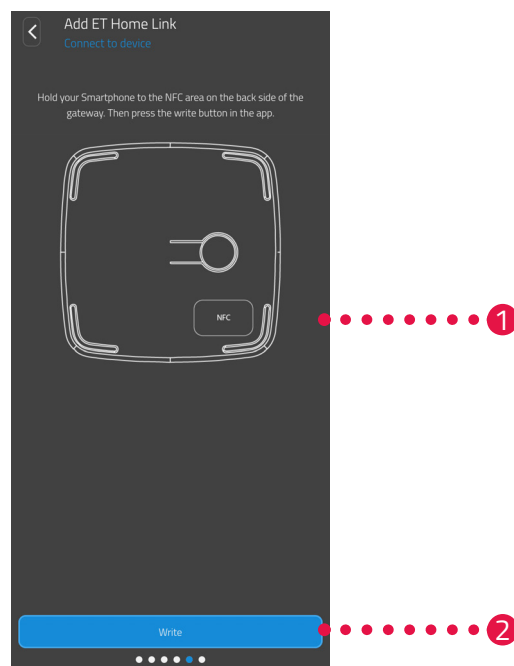
UČENIE S NFC

Po výbere možnosti **NFC** postupujte podľa ďalších pokynov. Cez NFC („komunikácia na krátku vzdialenosť“) si môžu kompatibilné zariadenia v blízkosti navzájom bezkáblovo vymieňať údaje.

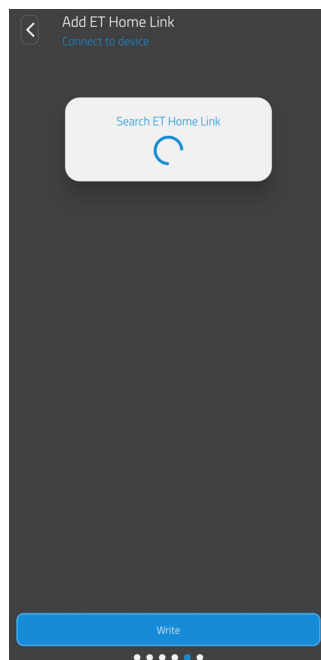


INFORMÁCIA

Predpokladom pre využitie učiacej metódy NFC je, aby váš smartfón podporoval funkciu NFC a táto funkcia musí byť vo vašom smartfóne aktivovaná. Ďalšie informácie nájdete v kompletnom návode na obsluhu vášho smartfónu.



1. Položte kontaktnú plochu NFC vášho smartfónu (zadná strana) podľa vyobrazenia na kontaktnú plochu NFC brány ET Home Link.
2. Stlačte tlačidlo **Zapísať**.
→ Konfiguračné údaje sa prenesú z vášho smartfónu do brány ET Home Link.



3. Počkajte, kým sa nastavenie ukončí.



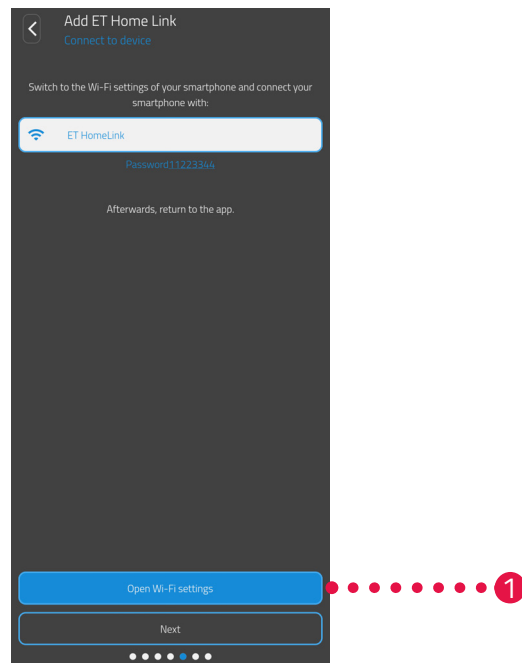
4. Po ukončení nastavenia stlačte tlačidlo **Ďalej**.

UČENIE S WIFI

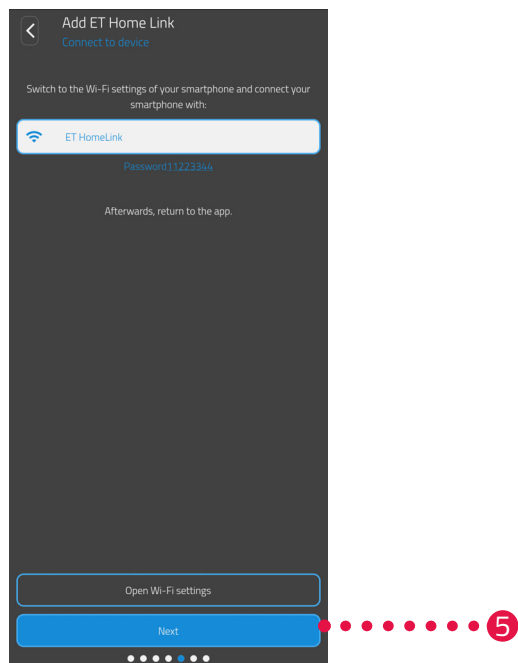
Po výbere možnosti **WiFi** postupujte podľa ďalších pokynov.

Postup sa odlišuje v závislosti od operačného systému vášho smartfónu (Android, iOS). V nasledujúcich krokoch je opísaný postup pre Android.

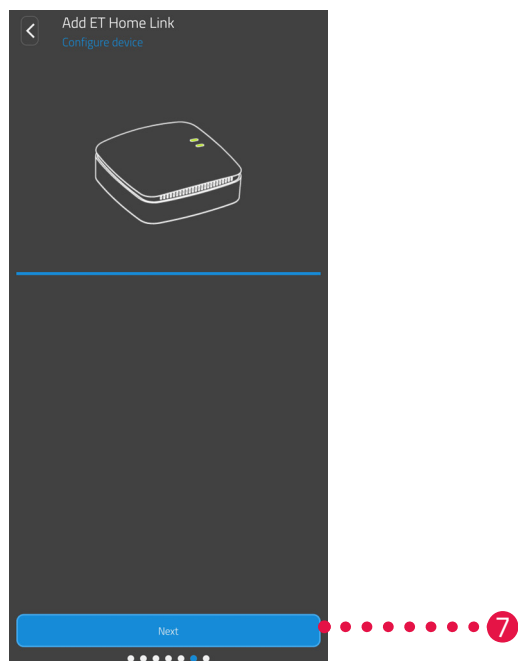
Pri operačnom systéme iOS je nastavenie WiFi (kroky 1 – 4) automatizované.



1. Stlačte tlačidlo **Na nastavenie WiFi**.
→ Zobrazia sa WiFi nastavenia vášho smartfónu.
2. Stlačte WiFi **ET Home Link**.
3. V prípade potreby zadajte štandardné heslo pre WiFi **ET Home Link**: **11223344**
4. Prejdite späť na aplikáciu **ET HomeLink**.



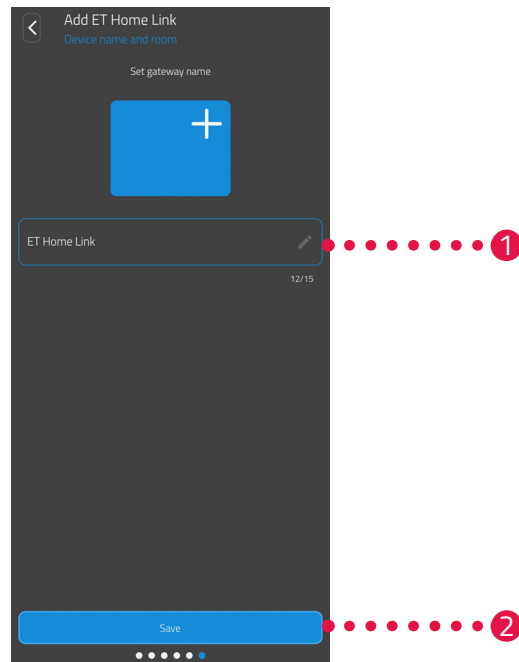
5. Ťuknite na tlačidlo **Ďalší**.



6. Počkajte, kým sa nastavenie ukončí.

7. Po ukončení nastavenia stlačte tlačidlo **Ďalej**.

5.2.5 UKONČENIE NASTAVENIA BRÁNY



1. Zadajte jednoznačný názov pre bránu ET Home Link. Názov sa zobrazí v aplikácii.
2. Kliknite na tlačidlo **Uložiť**.
 - ➔ Nastavenie brány ET Home Link ste úspešne ukončili. V ďalšom kroku sa hlavica Comet Zero ZigBee spojí s bránou ET Home Link.

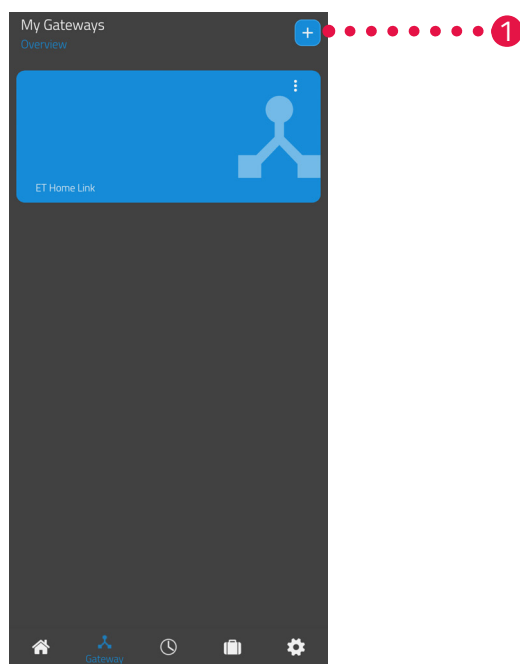
5.3 PRIPOJENIE HLAVICE COMET ZERO ZIGBEE

V nasledujúcich odsekoch je opísané pridanie Comet Zero ZigBee do brány a do aplikácie.

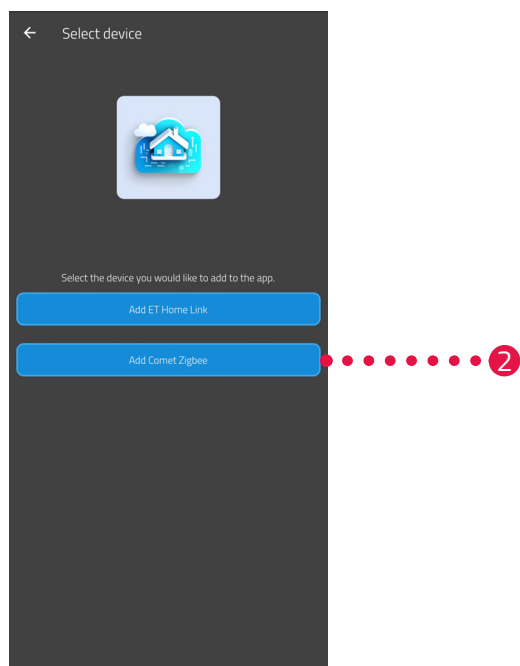
5.3.1 PRIDANIE HLAVICE COMET ZERO ZIGBEE

Zaistite, aby boli splnené tieto podmienky:

- Brána ET Home Link je nastavená.



1. Ťuknutím na tlačidlo + pridajte nové zariadenie.



2. Stlačte tlačidlo **Comet Zero ZigBee pridať**.
3. Potom postupujte podľa krokov zobrazených v sprievodcovi nastavením na prvé spustenie hlavice Comet Zero ZigBee.

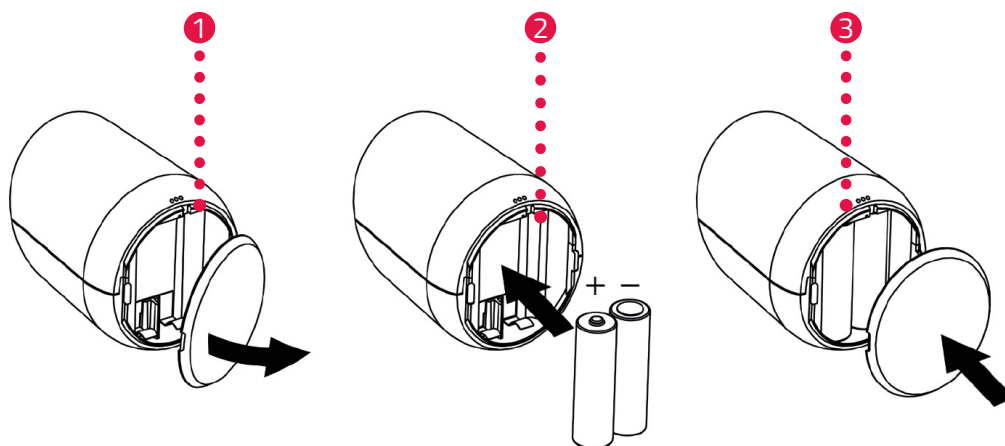


INFORMÁCIA

Pri vzniku chýb (napr. **C1**) stlačte **tlačidlo -** alebo **tlačidlo +** na potvrdenie chybového hlásenia a celý postup zopakujte.

4. V prípade potreby vyššie opísaným spôsobom pridať ďalšie zariadenia.


5.3.2 VLOŽENIE BATÉRIÍ

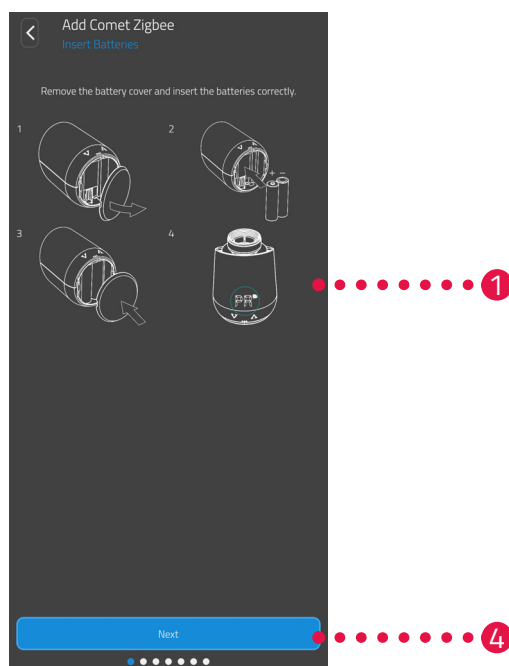


1. Otvorte kryt priehradky na batérie.
2. Vložte dodané batérie tak, ako je to znázornené.
Dbajte na správnu polaritu a nepoužívajte nabíjateľné batérie!
3. Zatvorte kryt priehradky na batérie.
 - Kryt priestoru na batérie zacvakne na svoje miesto s počuteľným kliknutím.
 - Na displeji sa zobrazí **PA**.



INFORMÁCIA

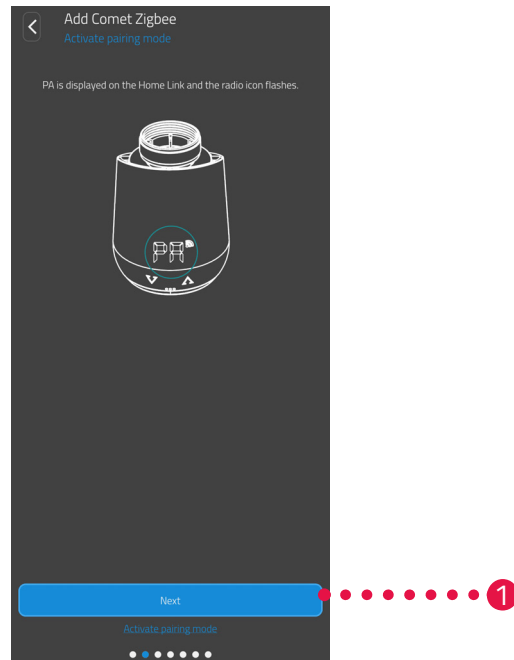
Ak by sa na displeji nezobrazilo **PA**, zresetujte Comet Zero ZigBee na výrobné nastavenia (pozri  odsek **6.5 Nastavenie späť výrobné nastavenia na strane 58**) a postup zopakujte.



4. Ťuknite na tlačidlo **Ďalší**.

5.3.3 UČENIE HLAVICE COMET ZERO ZIGBEE

Na displeji hlavice Comet Zero ZigBee sa zobrahí **PA** a bliká symbol rádiového vysielania. Potom sa na displeji zobrazí odpočítavanie.



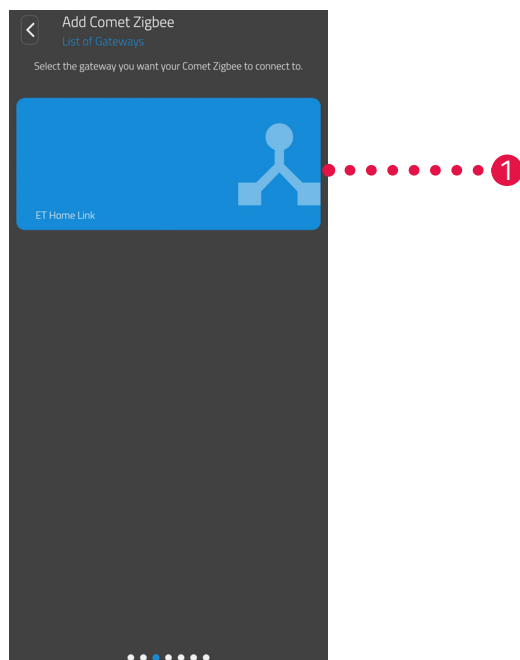
1. Ťuknite na tlačidlo **Ďalší**.



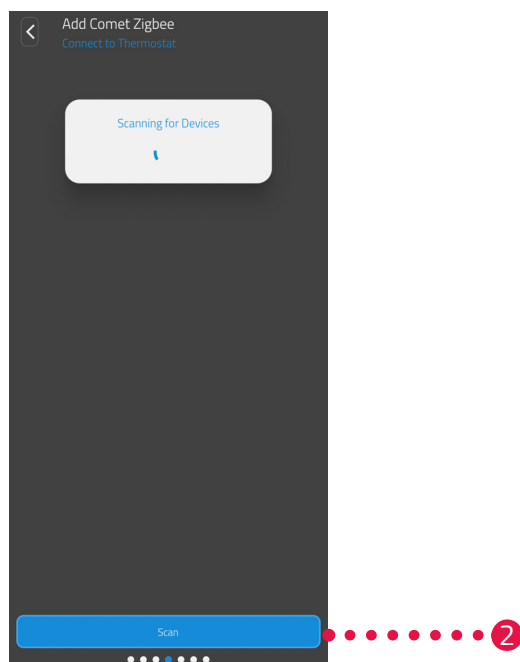
INFORMÁCIA

Pri vzniku chýb (napr. **C1**) stlačte **tlačidlo -** alebo **tlačidlo +** na potvrdenie chybového hlásenia a celý postup zopakujte.

5.3.4 VÝBER BRÁNY



1. Stlačte požadovanú bránu (napr. brána ET Home Link).

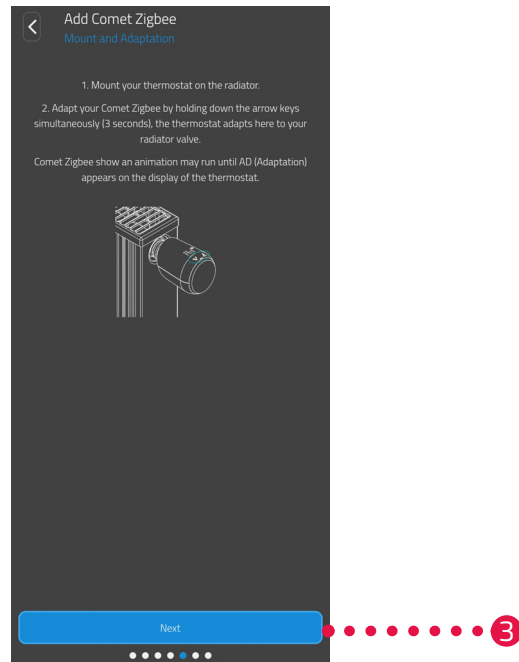


2. Na pridanie hlavice Comet Zero ZigBee k zvolenej bráne stlačte tlačidlo **Vyhľadaj termostat..**
 - Ak je operácia úspešná, zobrazí sa hlásenie.
 - Hlavica Comet Zero ZigBee prejde do montážnej polohy a na displeji sa zobrazí príslušná animácia.



INFORMÁCIA

Pri vzniku chýb (napr. **C1**) stlačte **tlačidlo -** alebo **tlačidlo +** na potvrdenie chybového hlásenia a celý postup zopakujte.



3. Ak sa na displeji zobrazí **Ad**, namontujte hlavicu Comet Zero ZigBee teraz na radiátor (pozri 📖 odsek 5.3.5 **Montáž na vyhrievacie teleso na strane 34**) a stlačte tlačidlo **Ďalej**.

5.3.5 MONTÁŽ NA VYHRIEVACIE TELESO

Ak sa na displeji zobrazí **Ad**, namontujte hlavicu Comet Zero ZigBee na želaný radiátor.

Comet Zero ZigBee je možné nainštalovať na všetky známe telesá ventilov (pozri zoznam adaptérov na www.eurotronic.org/service/faq).

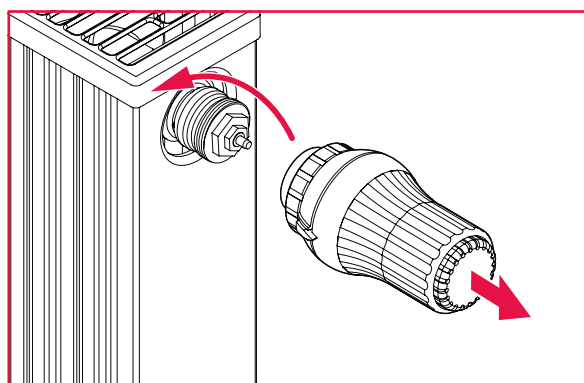


POZOR!

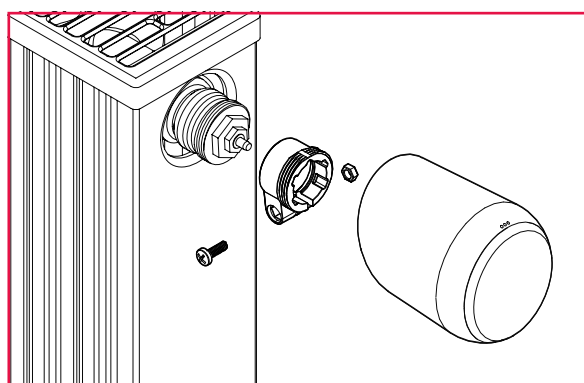
Popáleniny spôsobené horúcim ventilom vyhrievacieho telesa!


Dotyk môže spôsobiť popáleniny na ruke.

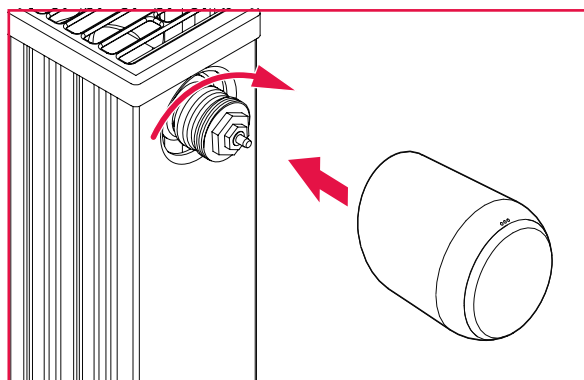
- Nedotýkajte sa horúcich ventilov radiátorov!
- Radiátor nechajte pred montážou, demontážou alebo odstraňovaním porúch hlavice Comet Zero ZigBee vychladnúť!




1. Naskrutkujte kompletnú hlavicu termostatu.
2. Uvoľnite upevnenie a vytiahnite termostatickú hlavicu z vykurovacieho telesa.



3. Voliteľné: Vyberte si vhodný adaptér z rozsahu dodávky. Ďalšie informácie o adaptéroch nájdete v  časti 10.2 Prehľad adaptérov na strane 65.



4. Nasuňte hlavicu Comet Zero ZigBee na radiátor a otáčajte prevlečnou maticou v smere hodinových ručičiek.
 - Hlavicu Comet Zero ZigBee ste úspešne namontovali.
 - Po montáži začnite s prispôbením, pozri  odsek **5.3.6 Prispôbenie na strane 36**.



INFORMÁCIA

Pre neskoršiu montáž/demontáž vezmite prosím na vedomie, že Comet Zero ZigBee musí byť v režime prispôbenia. Na tento účel otvorte kryt priestoru na batérie a vyberte batérie. Batérie po cca 10 sekundách opäť založte a zatvorte kryt priečniku na batérie. Comet Zero ZigBee sa spustí znovu a nachádza sa v režime prispôbenia. Na displeji sa zobrazí **Ad**.

5.3.6 PRISPÔSOBENIE

Po úspešnej montáži sa hlavica Comet Zero ZigBee Comet môže začať prispôsobovať. Predpokladom je, aby sa na displeji hlavice Comet Zero ZigBee zobrazovalo **Ad**.

1. Na spustenie prispôsobenia podržte súčasne stlačené **tlačidlo +** a **tlačidlo -** na hlavici Comet Zero ZigBee približne 3 sekundy.
 - Displej počas toho zobrazuje animáciu.
 - Pri prispôsobovaní sa hlavica Comet Zero ZigBee prispôsobí zdvihu telesa ventilu. Pritom ventil viackrát otvorí a zavrie, aby sa naučil príslušné koncové body. Tento proces môže chvíľu trvať. Po úspešnom prispôsobení sa Comet Zero ZigBee prepne do normálnej prevádzky.
 - Zobrazí sa požadovaná teplota (21 °C) a symbol rádiového vysielania.

Ak sa vyskytne problém s hlavicom Comet Zero ZigBee, je potrebné nové prispôsobenie.



INFORMÁCIA

Pri vzniku chýb stlačte **tlačidlo -** alebo **tlačidlo +** na potvrdenie chybového hlásenia a celý postup zopakujte.



INFORMÁCIA

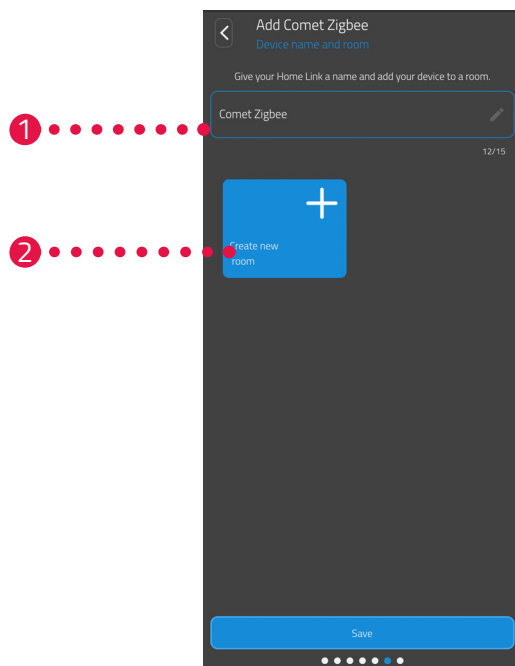
Po každej výmene batérie sa musí Comet Zero ZigBee znova prispôbiť.

Vykonajte tieto kroky:

1. Otvorte kryt priehradky na batérie.
2. Vyberte batérie a počkajte 10 sekúnd.
3. Potom znova vložte batérie.
Dbajte na správnu polaritu a nepoužívajte nabíjateľné batérie!
4. Zatvorte kryt priehradky na batérie.
 - Comet Zero ZigBee sa spustí znovu a následne sa nachádza v režime prispôsobenia.
 - Na displeji sa zobrazí **Ad**.
5. Na spustenie prispôsobenia podržte súčasne stlačené **tlačidlo +** a **tlačidlo -** na hlavici Comet Zero ZigBee približne 3 sekundy.
 - Displej počas toho zobrazuje animáciu.

5.3.7 NAZVANIE A PRIRADENIE HLAVICE COMET ZERO ZIGBEE

Po úspešnej inštalácii a prispôsobení môžete hlavicu Comet Zero ZigBee pomenovať v aplikácii a priradiť ju k miestnosti.

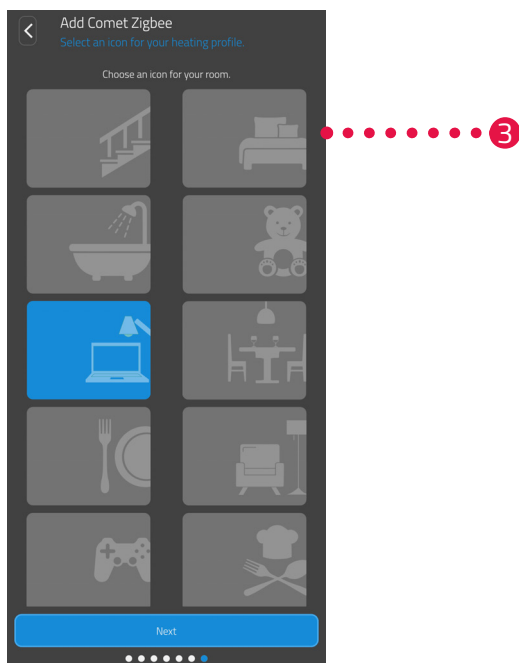


1. V zadávacom poli zadajte názov hlavice Comet Zero ZigBee.
2. Stlačte tlačidlo **Vytvorit' novú miestnosť'** pre vytvorenie novej miestnosti a priradenie Comet Zero ZigBee k tejto miestnosti.

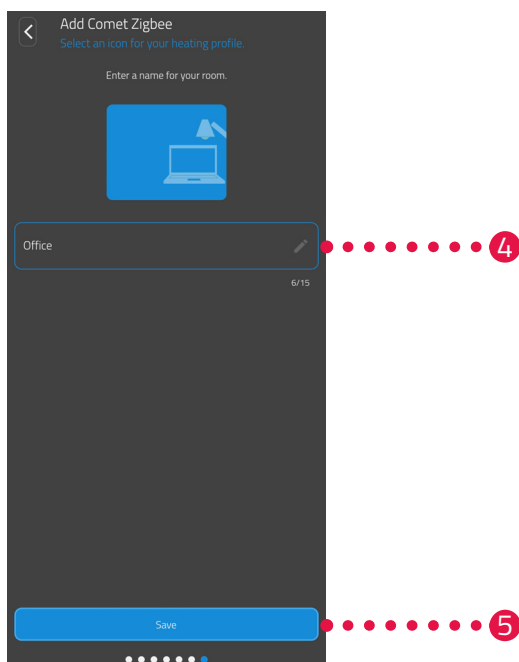


INFORMÁCIA

Pri použití viacerých hlavíc Comet Zero ZigBee môžete zariadenia priradiť aj k existujúcim miestnostiam. Pre každý Comet Zero ZigBee nemusí byť vytvorená samostatná miestnosť!



3. Zvolte symbol pre miestnosť.



4. Zvolte názov miestnosti.

5. Kliknite na tlačidlo **Uložiť**.

→ Úspešne ste pomenovali hlavicu Comet Zero ZigBee a priradili ju k miestnosti.

→ Hlavica Comet Zero ZigBee je teraz plne nastavená a pripravená na použitie.

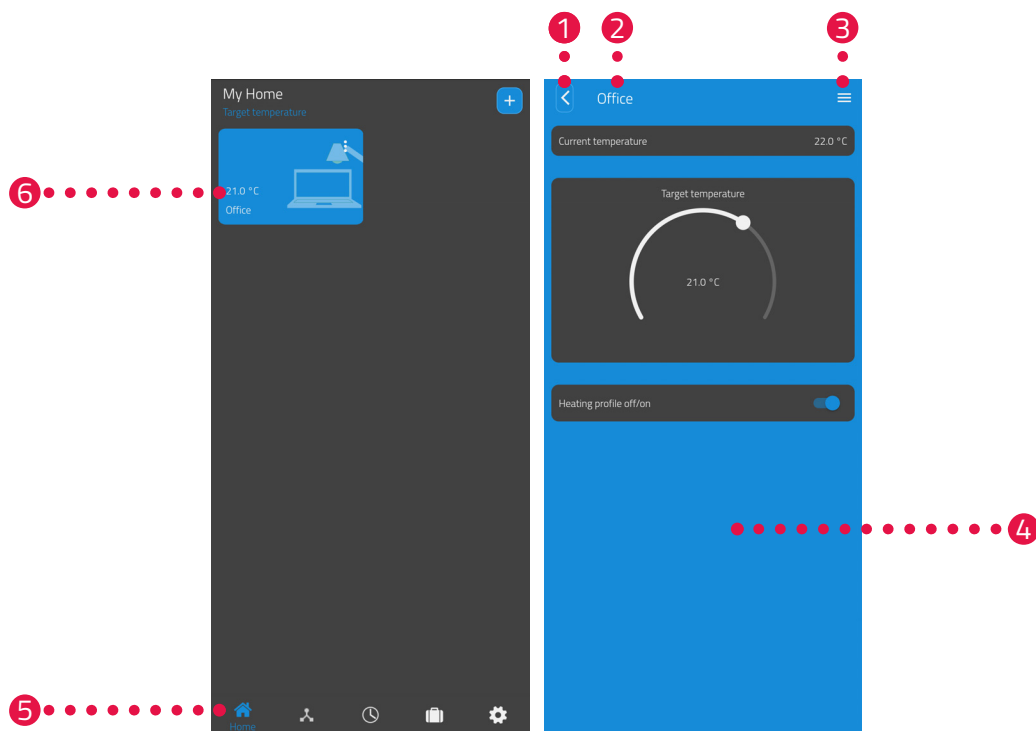
6 OBSLUHA A FUNKCIE

Po úspešnom namontovaní a uvedení do prevádzky je možné v aplikácii **ET HomeLink** vykonať ďalšie nastavenia.

Z domovskej obrazovky máte prístup k lište menu a všetkým vytvoreným miestnostiam.





V nasledujúcich odsekoch je písaná obsluha a ďalšie funkcie brány ET Home Link a hlavice Comet Zero ZigBee:

- Odsek 6.1: Obsluha brány ET Home Link cez aplikáciu
- Odsek 6.2: Obsluha hlavice Comet Zero ZigBee cez aplikáciu
- Odsek 6.3: Manuálna obsluha hlavice Comet Zero ZigBee a ďalšie funkcie



- | | |
|---------------------|--|
| 1 Tlačidlo Spät' | 4 Aktuálne zobrazenie (napr. miestnosť, zariadenie atď.) |
| 2 Zvolená miestnosť | 5 Lišta menu |
| 3 Menu miestnosti | 6 Výber miestností (dlaždica miestnosti) |

V lište menu sú dostupné nasledujúce funkcie:

- Úvodná obrazovka (Domov)
- Brány, pozri  odsek **6.1 Ovládanie brány ET Home Link na strane 41**
- Plány vykurovania, pozri  odsek **6.2.3 Plány vykurovania na strane 47**
- Dovolenkové plány, pozri  odsek **6.2.4 Plán neprítomnosti na strane 51**
- Nastavenia, pozri  odsek **6.2.2 Nastavenia zariadenia na strane 46**

Cez výber miestností (dlaždice miestností) máte prístup k príslušným zariadeniam Comet Zero ZigBee.

Nasledujúci zoznam obsahuje prehľad stavových symbolov, ktoré môžu byť zobrazené na dlaždici miestnosti:



Batéria hlavice Comet Zero ZigBee v miestnosti je vybitá.



Miestnosť bola pridaná do profilu vykurovania. Profil vykurovania je aktívny.



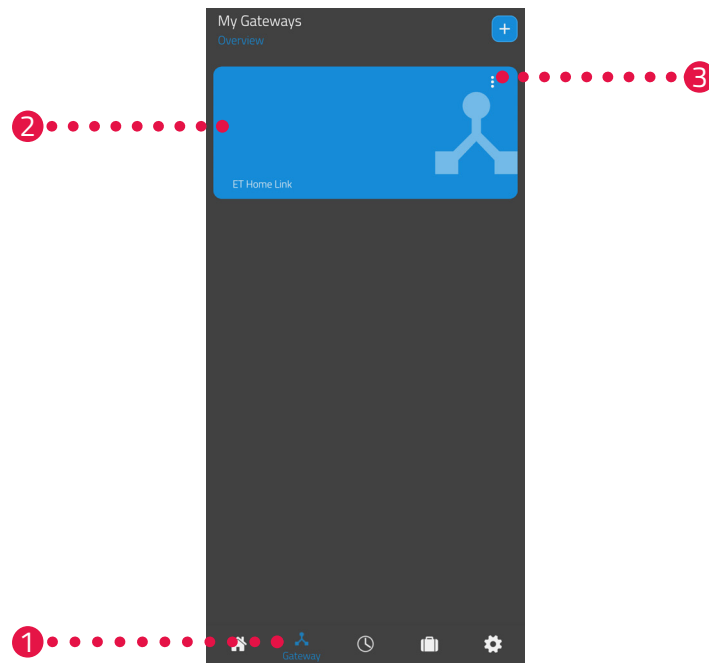
Miestnosť bola pridaná do profilu vykurovania. Profil vykurovania je neaktívny.



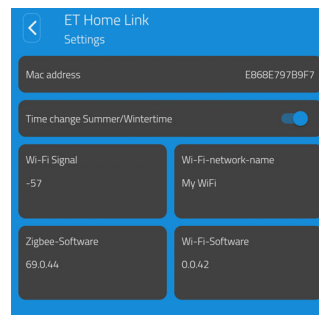
Pri niektorej hlavici Comet Zero ZigBee v miestnosti sa vyskytla chyba prispôsobenia.

6.1 OVLÁDANIE BRÁNY ET HOME LINK

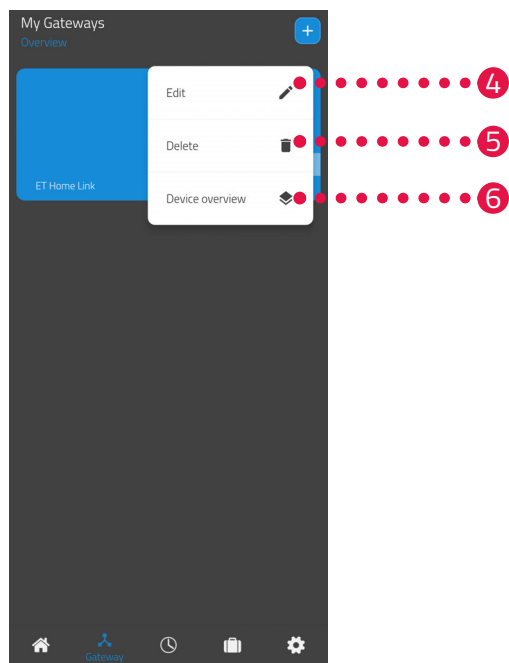
Bránu ET Home Link môžete ovládať cez aplikáciu ET HomeLink.



1. Stlačte bod menu **Brána**.
2. Na zobrazenie podrobností zariadenia s ďalšími informáciami stlačte dlaždicu brány ET Home Link.



3. Stlačte tlačidlo menu.
→ Zobrazí sa prídavné menu.



4. Na úpravu podrobností brány ET Home Link stlačte tlačidlo **Upraviť**.
5. Na vymazanie brány ET Home Link z aplikácie stlačte tlačidlo **Vymazať**.



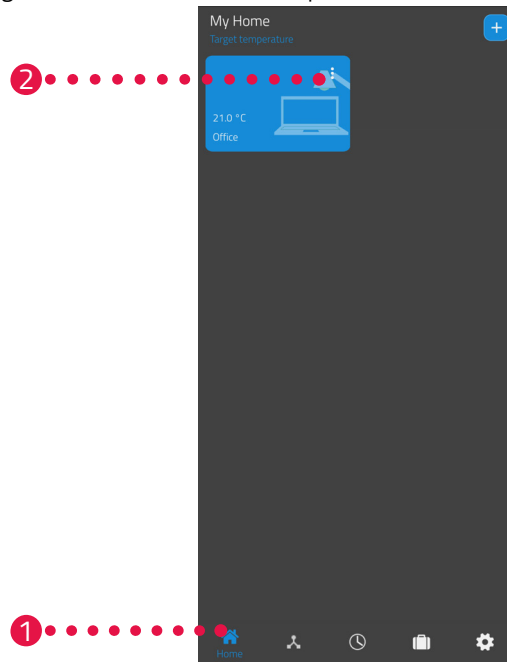
INFORMÁCIA

Ak bránu ET Home Link vymažete z aplikácie, vymažú sa z aplikácie aj všetky s ňou spojené hlavice Comet Zero ZigBee (a ďalšie pripojené zariadenia).

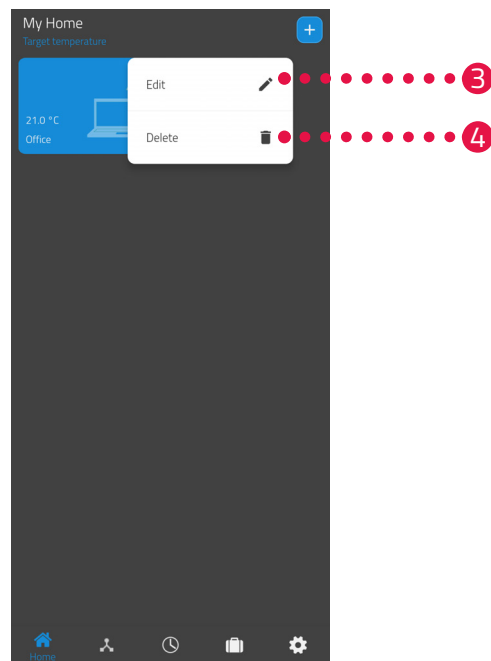
6. Na zobrazenie prehľadu všetkých zariadení spojených s bránou ET Home Link stlačte tlačidlo **Prehľad zariadení**.

6.2 OVLÁDANIE TERMOSTATICKEJ HLAVICE COMET ZERO ZIGBEE

Hlavicu Comet Zero ZigBee môžete ovládať cez aplikáciu ET HomeLink.



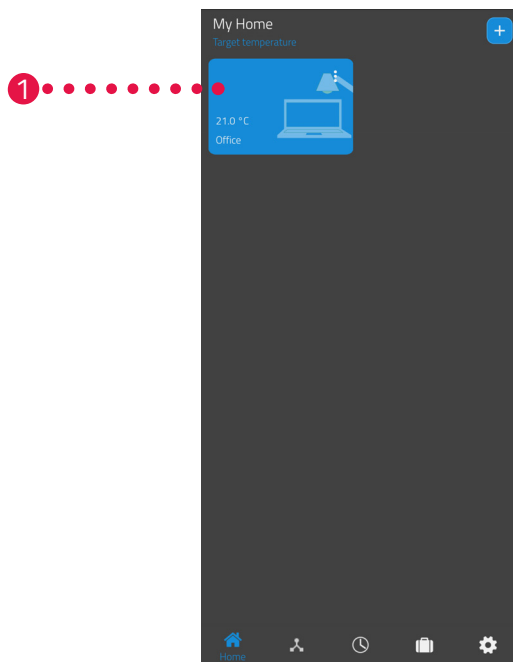
1. Stlačte bod menu **Domov**.
2. Stlačte tlačidlo menu.
→ Zobrazí sa prídavné menu.



3. Na upravenie názvu miestnosti stlačte tlačidlo **Upraviť**.
4. Na vymazanie miestnosti stlačte tlačidlo **Vymazať**.

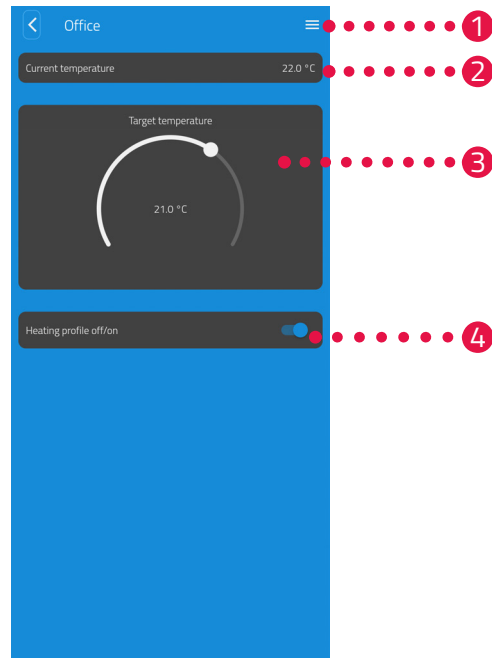
6.2.1 NASTAVENIE TEPLoty V MIESTNOSTI

Teplotu môžete nastaviť pre každú miestnosť individuálne. Po výbere miestnosti nastavte požadovanú teplotu miestnosti alebo vykurovacieho telesa.



1. Stlačte želanú miestnosť (napr. kancelária).
→ Zobrazí sa aktuálna teplota v miestnosti a nastavená teplota.

2. Vykonajte ďalšie nastavenia:



- 1 Všetky hlavice Comet Zero ZigBee priradené k aktuálnej miestnosti sa zobrazia cez menu. Môžete vykonať ďalšie nastavenia pre zvolenú hlavicu Comet Zero ZigBee, pozri odsek **6.2.2 Nastavenia zariadenia na strane 46**.
- 2 V oblasti **Aktuálna teplota** sa zobrazuje aktuálna teplota v miestnosti.
- 3 Prispôbte si teplotu individuálne pomocou nastavovacieho kolieska v časti **Nastavená teplota**. Nastavená teplota sa preniesie do hlavice Comet Zero ZigBee.

4 **Plán vykurovania vypnutý:**

Uložený plán vykurovania nie je aktívny.

Plán vykurovania zapnutý:

Uložený plán vykurovania je aktívny. Stále môžete meniť teplotu. Ručne nastavená teplota sa udržiava až do nasledujúceho spínacieho bodu. Hlavica Comet Zero ZigBee potom prejde na nastavený program vykurovania.




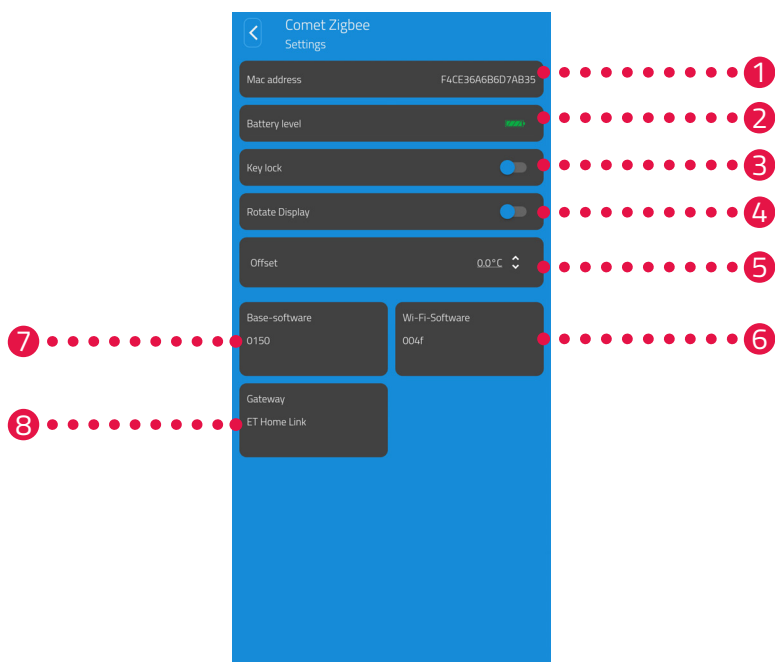
INFORMÁCIA

Nie všetky zobrazené funkcie sú predvolene aktivované.

Ďalšie informácie o funkciách uvedených vyššie pozri odsek **6.3 Ďalšie funkcie hlavice Comet Zero ZigBee na strane 55**.

6.2.2 NASTAVENIA ZARIADENIA


V menu miestnosti (pozri  odsek **6.2.1 Nastavenie teploty v miestnosti na strane 44.**) máte prístup k všetkým hlavičkam Comet Zero ZigBee priradeným k miestnosti. Máte prístup k ďalším nastaveniam a informáciám o zvolenej hlavičce Comet Zero ZigBee:



- | | |
|---|------------------------------------|
| 1 Mac adresa zariadenia | 5 Prispôsobovanie teploty |
| 2 Aktuálny stav batérie | 6 Aktuálna verzia softvéru WiFi |
| 3 Aktivácia/deaktivácia zámku tlačidiel | 7 Aktuálna verzia softvéru hlavice |
| 4 Otočenie displeja o 180° | 8 Názov pripojenej brány |



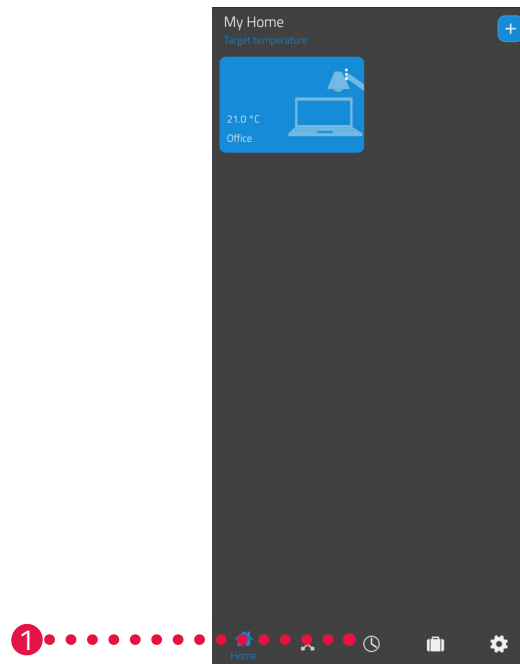
INFORMÁCIA

Nie všetky zobrazené funkcie sú predvolene aktivované.
Ďalšie informácie o funkciách uvedených vyššie pozri  odsek **6.3 Ďalšie funkcie hlavice Comet Zero ZigBee na strane 55.**

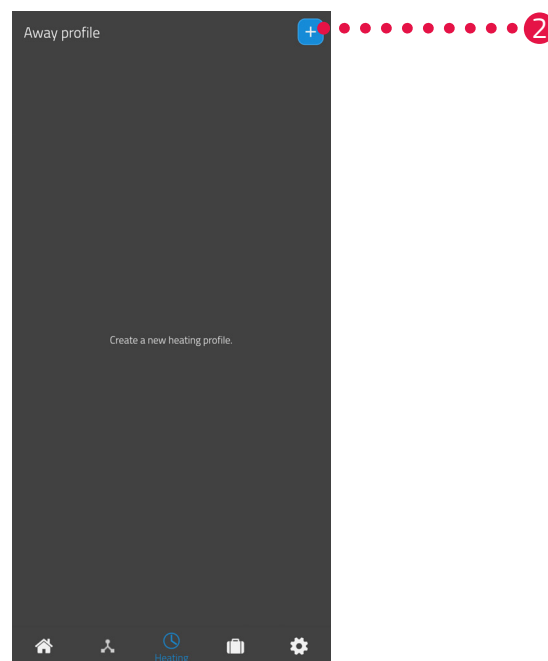
6.2.3 PLÁNY VYKUROVANIA

V menu **Plány vykurovania** môžete nastaviť vykurovacie bloky s časmi vykurovania pre rôzne dni. Teplotu môžete nastaviť individuálne v ktoromkoľvek čase vykurovania.

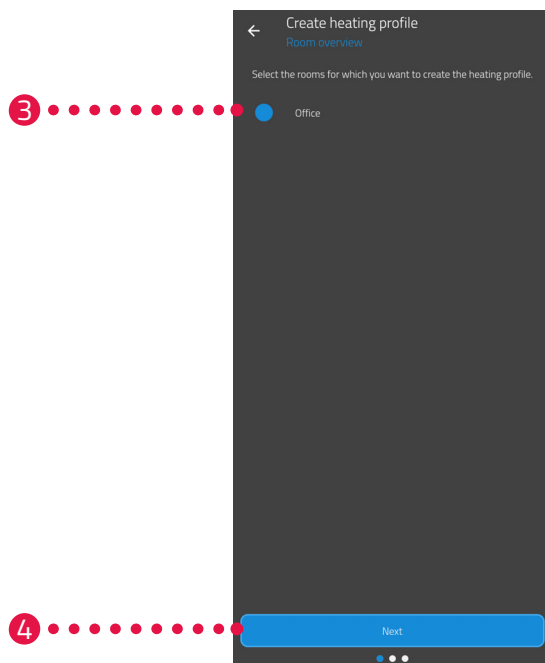
ZOSTAVENIE PLÁNU VYKUROVANIA



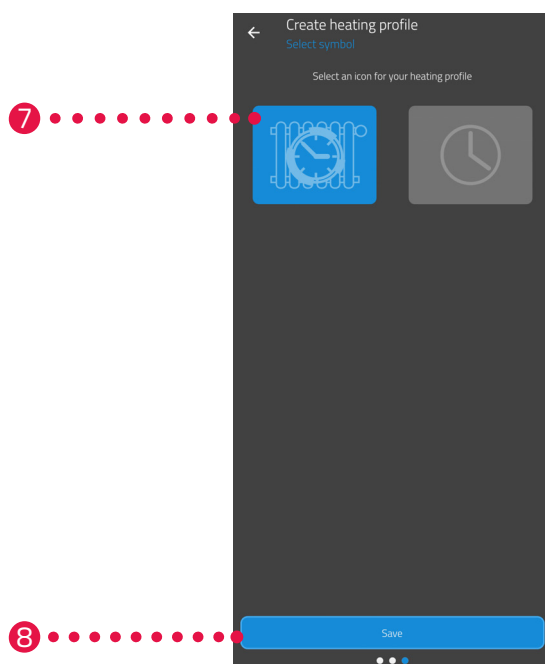
1. Stlačte bod menu **Plány vykurovania**.
→ Zobrazí sa prehľad plánov vykurovania.



2. Kliknite na tlačidlo **+** pre vytvorenie nového plánu vykurovania.
→ Zobrazí sa prehľad existujúcich miestností.

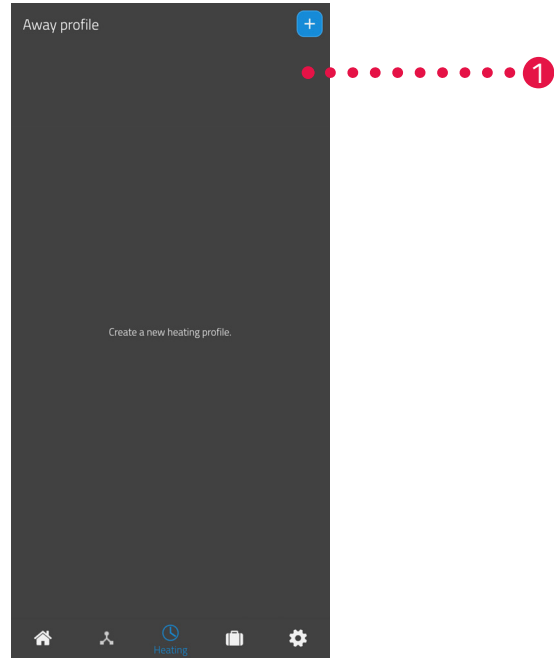


3. Kliknite na jednu alebo viac miestností, pre ktoré má platiť plán vykurovania.
4. Ťuknite na tlačidlo **Ďalší**.
5. Do vstupného poľa zadajte názov plánu vykurovania.
6. Ťuknite na tlačidlo **Ďalší**.

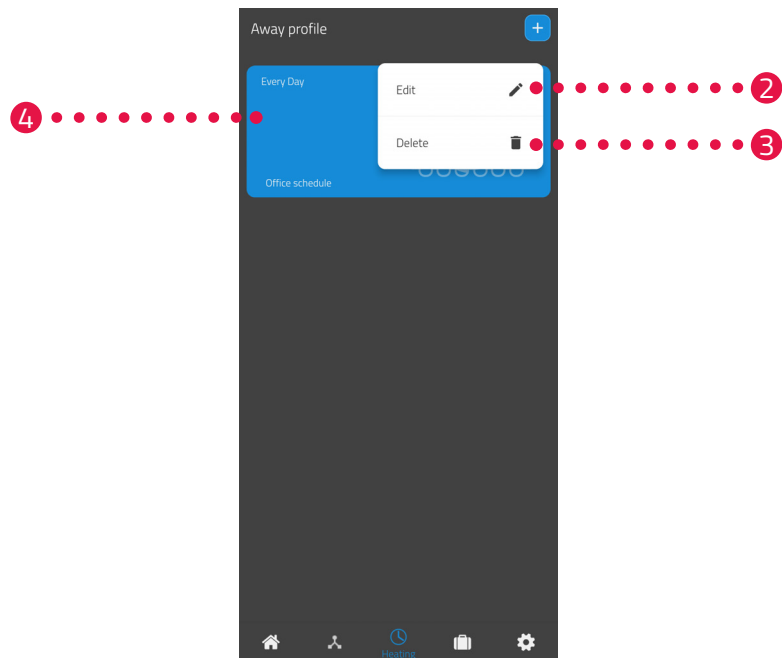


7. Zvoľte symbol pre plán vykurovania.
8. Kliknite na tlačidlo **Uložiť**.
→ Úspešne ste vytvorili plán vykurovania.

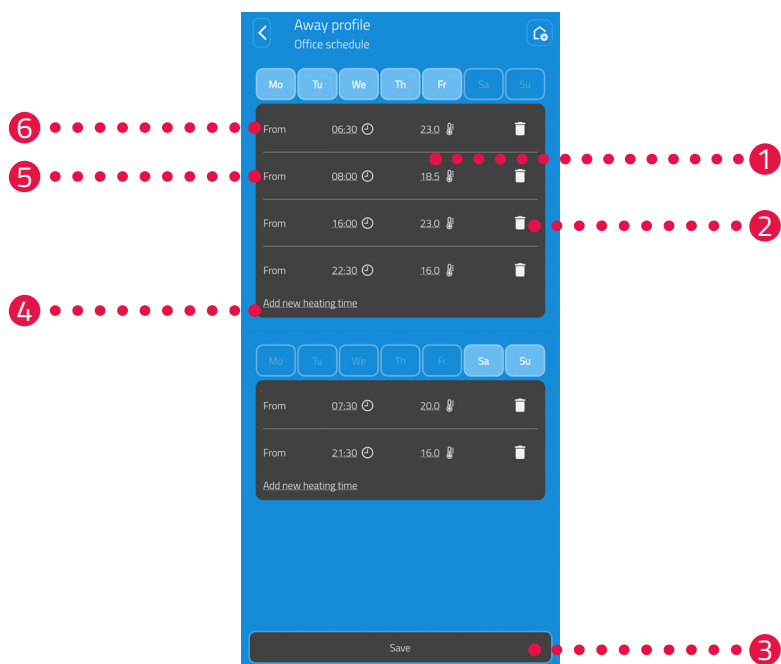
ÚPRAVA ALEBO VYMAZANIE PLÁNU VYKUROVANIA



1. Voliteľne: Stlačte tlačidlo menu.
→ Zobrazí sa prídavné menu.



2. Na upravenie detailov plánu vykurovania stlačte tlačidlo **Upraviť**.
3. Na vymazanie plánu vykurovania stlačte tlačidlo **Vymazať**.
4. Kliknite na **Plán vykurovania** pre nastavenie časov vykurovania:



- 1 Nastavte požadovanú teplotu pre zvolený spínací bod.
- 2 Vymažte zvolený čas vykurovania.
- 3 Uložte nastavenia.
- 4 Pridajte nový čas vykurovania.
- 5 Nastavte čas začiatku zvoleného času vykurovania.
- 6 Zvoľte časové obdobie aktuálneho vykurovacieho bloku.



INFORMÁCIA

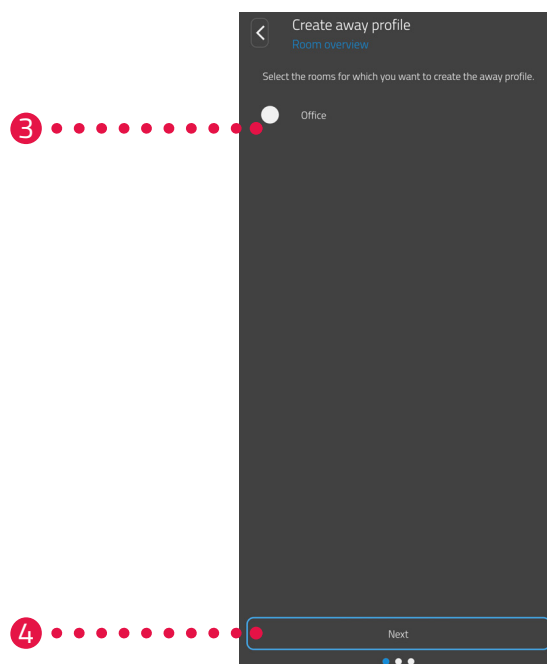
Upozorňujeme, že nastavenia sa prenesú na hlavicu Comet Zero ZigBee a začnú byť aktívne až stlačením tlačidla **Uložiť**.

6.2.4 PLÁN NEPRÍTOMNOSTI

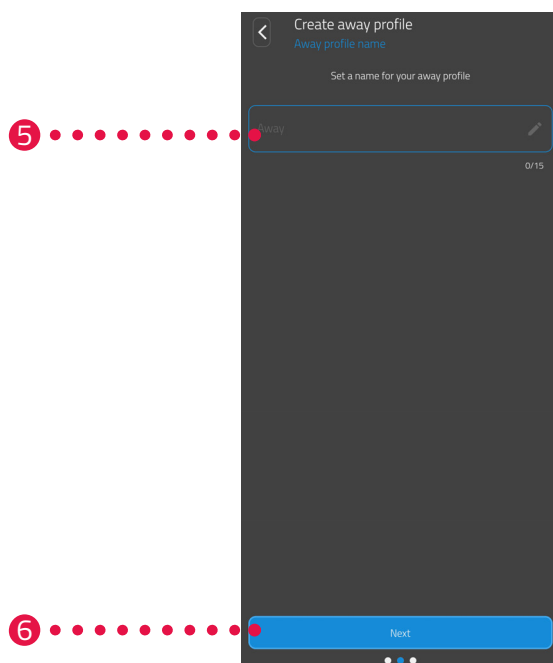
V menu **Neprítomnosť** môžete nastaviť plán dovolení pre obdobie neprítomnosti. Teplotu môžete nastaviť individuálne v ktoromkoľvek spínačom bode.



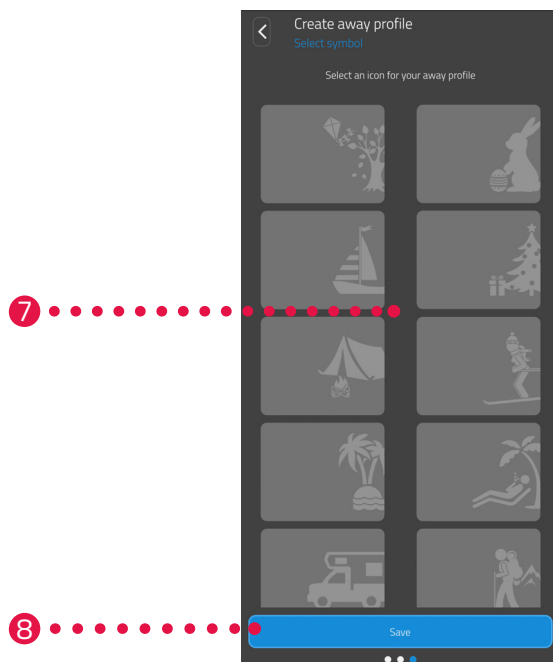
1. Stlačte tlačidlo **Neprítomnosť**.
2. Stlačte tlačidlo **+** na vytvorenie nového plánu neprítomnosti.
→ Zobrazí sa prehľad existujúcich miestností.



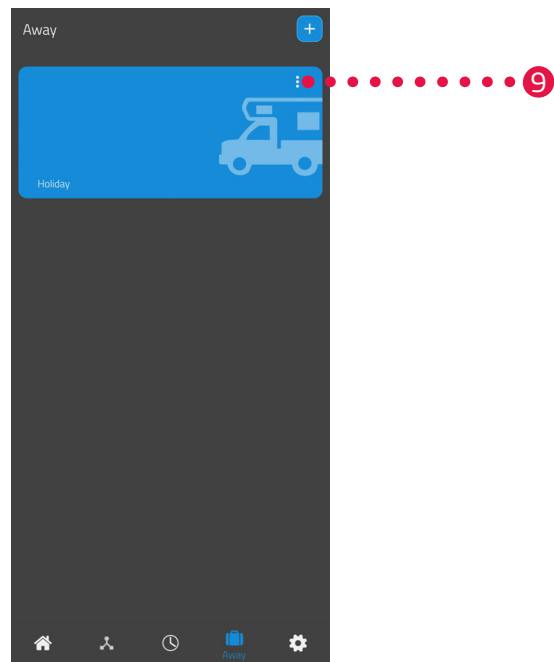
3. Stlačte jednu alebo viaceré miestnosti, pre ktoré má plán neprítomnosti platiť.
4. Ťuknite na tlačidlo **Ďalší**.



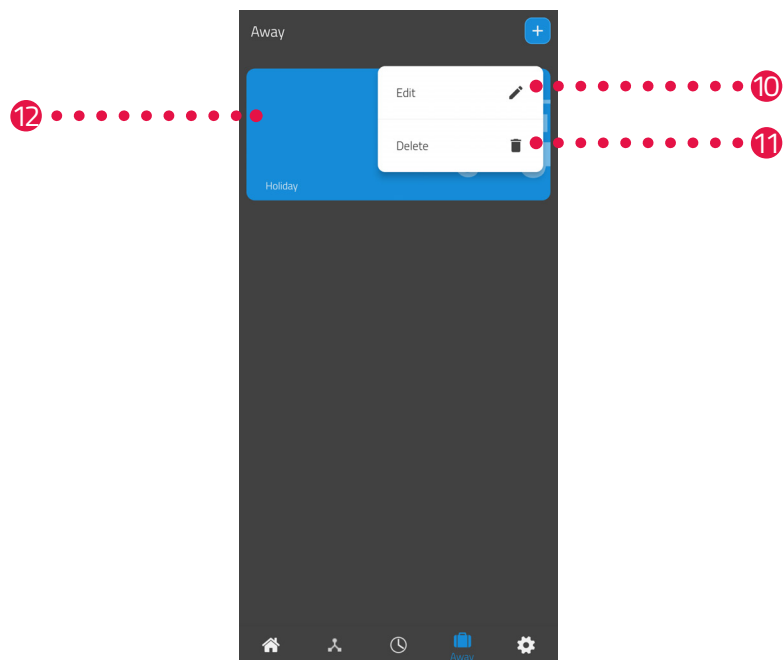
5. V zadávacom poli zadajte názov plánu neprítomnosti.
6. Ťuknite na tlačidlo **Ďalší**.



7. Vyberte symbol pre plán neprítomnosti.
8. Kliknite na tlačidlo **Uložiť**.

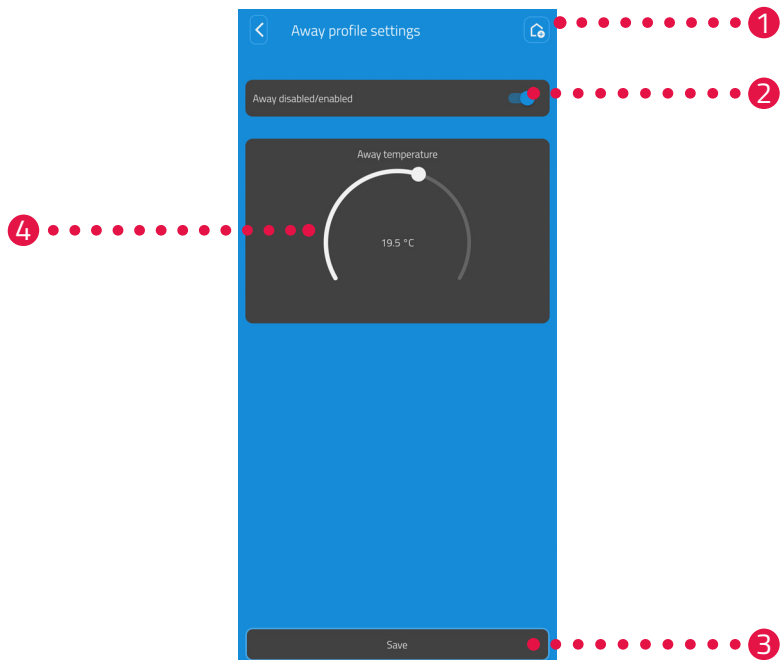


9. Voliteľne: Stlačte tlačidlo menu.
→ Zobrazí sa prídavné menu.



10. Na upravenie detailov plánu neprítomnosti stlačte tlačidlo **Upraviť**.
11. Na vymazanie plánu neprítomnosti stlačte tlačidlo **Vymazať**.

12. Na nastavenie časov vykurovania stlačte **Plán dovolenie**:



- 1 Prehľad, ktoré miestnosti sú priradené k dovolenkovému plánu.
- 2 **Aktivujte/deaktivujte** plán dovoleniek.
- 3 Uložte nastavenia.
- 4 Nastavte **Teplotu na ceste** pre obdobie neprítomnosti.



INFORMÁCIA

Upozorňujeme, že nastavenia sa prenesú na príslušnú hlavicu Comet Zero ZigBee a začnú byť aktívne až stlačením tlačidla **Uložiť**.



INFORMÁCIA

Teplotu je možné kedykoľvek prestaviť manuálne. Plán vykurovania sa prestavením teploty nepreruší.

6.3 ĎALŠIE FUNKCIE HLAVICE COMET ZERO ZIGBEE

MANUÁLNE OVLÁDANIE

Pomocou tlačidiel na hlavici Comet Zero ZigBee je možné manuálne meniť teplotu. Rozsah teploty je 8 – 28 °C. Ak sa teplota zvýši nad tento rozsah alebo zníži pod tento rozsah, hlavica Comet Zero ZigBee sa prepne do režimu intenzívneho ohrevu alebo do vypnutého režimu.

Manuálna zmena teploty prepne hlavicu Comet Zero ZigBee do režimu vykurovania.


ZMENA PREVÁDZKOVÉHO REŽIMU

Režim vypnutia: Stláčajte **tlačidlo -**, kým sa na displeji zobrazí --. Ventil vykurovania sa úplne zatvorí.


Režim vykurovania: Ak zmeníte požadovanú teplotu pomocou **tlačidla +** alebo **tlačidla -** sa hlavica Comet Zero ZigBee prepne do režimu vykurovania.

Režim intenzívneho vykurovania: Stláčajte **tlačidlo +**, kým a na displeji zobrazí ON (zapnuté). Vykurovací ventil sa úplne otvorí.

OFFSET (NASTAVENIE TEPLoty)

Ak sa vnímaná teplota líši od nastavenej teploty, môžete vykonať úpravu teploty. V prípade potreby upravte nastavenia cez aplikáciu ET HomeLink, pozri  odsek **6.2.2 Nastavenia zariadenia na strane 46**.

NASTAVENIE SMERU ZOBRAZENIA

V závislosti od umiestnenia ventilu vykurovacieho telesa môže byť potrebné otočiť displej hlavice Comet Zero ZigBee o 180°. V prípade potreby upravte nastavenia cez aplikáciu ET HomeLink, pozri  odsek **6.2.2 Nastavenia zariadenia na strane 46**.

FUNKCIA OCHRANY PRED MRAZOM A VODNÝM KAMEŇOM

Funkcie ochrany proti zamrznutiu a vodnému kameňu sú automaticky aktívne.

Funkcia ochrany proti mrazu

Ak teplota v miestnosti klesne pod 6° C, aktivuje sa automaticky funkcia ochrany proti mrazu hlavice Comet Zero ZigBee. Na displeji sa zobrazí --. V tomto prípade otvorí Comet Zero ZigBee ventil dovtedy, kým teplota nestúpne nad 8 °C. Takto sa zabráni zamrznutiu vyhrievacieho telesa.

Funkcia ochrany pred vodným kameňom

: Aby sa zabránilo zväpenataniu ventilov vykurovacích telies, Comet Zero ZigBee vykonáva každý piatok o 11:00 hodine postup ochrany proti väpenataniu.

ZABLOKOVANIE TLAČIDIEL

Aktivujte blokovanie tlačidiel priam na hlavici Comet Zero ZigBee:

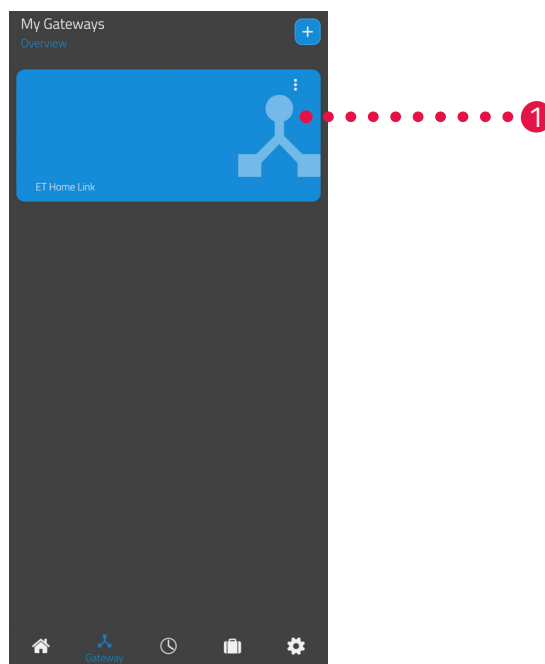
1. Na 3 sekundy podržte súčasne stlačené **tlačidlo +** a **tlačidlo -**.
→ Na displeji sa zobrazí animácia.
2. Pre deaktiváciu na niekoľko sekúnd podržte stlačené súčasne **tlačidlo +** a **tlačidlo -**. Počkajte, kým animácia nezmizne z displeja.

6.4 ODPOJENIE SPOJENIA ZIGBEE

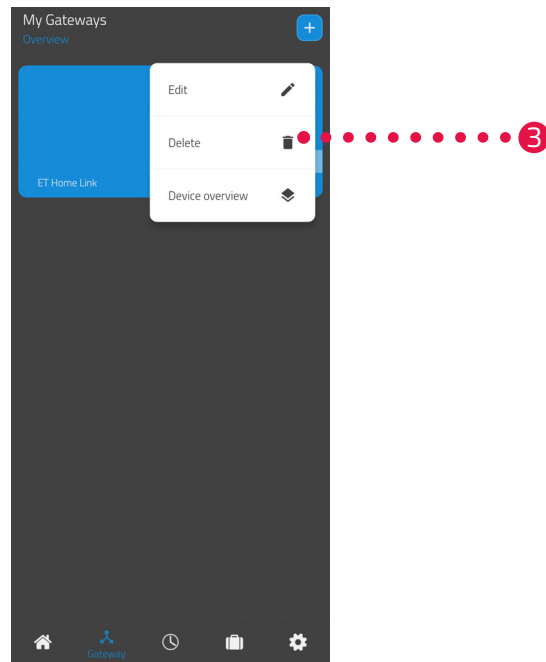
Môže byť potrebné odpojiť spojenie medzi hlavicou Comet Zero ZigBee a bránou ET Home Link.

Zabezpečte, aby bola splnená táto podmienka:

- V hlavici Comet Zero ZigBee sú založené batérie.
1. Otvorte aplikáciu **ET HomeLink** na vašom smartfóne.



2. Stlačte tlačidlo menu.
→ Zobrazí sa prídavné menu.



3. Stlačte tlačidlo **Vymazať.**

- Spojenie s bránou ET Home Link ste zrušili.
- Na displeji Comet Zero ZigBee sa zobrazí **PA**.



INFORMÁCIA

Ak by sa na displeji zobrazilo **Er**, postup zopakujte.

6.5 NASTAVENIE SPÄŤ VÝROBNÉ NASTAVENIA

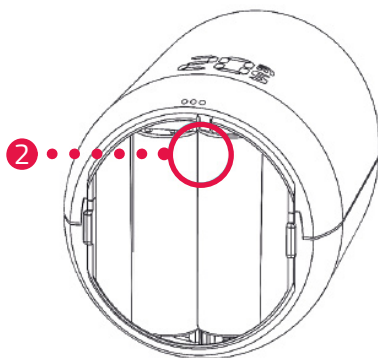


INFORMÁCIA

Upozorňujeme, že vaše zariadenia budú po nastavení späť na výrobné nastavenia aj naďalej uvedené v zozname aplikácie ET HomeLink, spojenie už ale nebude možné. Zariadenia z aplikácie odstráňte manuálne.

COMET ZERO ZIGBEE

V prípade problémov môže pomôcť zresetovanie hlavice Comet Zero ZigBeen na výrobné nastavenia.



1. Otvorte kryt priehradky na batérie.
2. Podržte **resetovacie tlačidlo** v priečinku na batérie stlačené.
→ Po 5 sekundách sa na displeji zobrazí **LE**.
3. Držte **resetovacie tlačidlo** v priečinku na batérie aj naďalej stlačené.
→ Na displeji sa zobrazí časovač, ktorý bude počítat do 10, potom sa na displeji už nezobrazuje nič.
4. Pustíte **resetovacie tlačidlo** v priečinku na batérie.
→ Obnovili ste výrobné nastavenia zariadenia Comet Zero ZigBee.
→ Na displeji sa zobrazí **PA**, Comet Zero ZigBee je v pripájacom režime.

BRÁNA ET HOME LINK

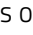
V prípade problémov môže pomôcť prestavenie brány ET Home Link späť na výrobné nastavenia.

1. Podržte **resetovacie tlačidlo** na zadnej strane 5 sekúnd stlačené.
→ LED dióda Wi-Fi a LED dióda ZigBee svietia červeno a brána sa zresetuje.
→ LED dióda Wi-Fi bliká zeleno, LED dióda ZigBee svieti trvalo zeleno.
→ Bránou ET Home Link ste prestavili späť na výrobné nastavenia.
→ Brána ET Home Link je v učiacom režime.

7 DEMONTÁŽ

V prípade potreby môžete hlavicu Comet Zero ZigBee odmontovať z ventilu radiátora.

Zaistite, aby boli splnené tieto podmienky:

- V hlavici Comet Zero ZigBee sú založené batérie.
- Spojenie s ovládačom ZigBee bolo prerušené, pozri  odsek **6.4 Odpojenie spojenia ZigBee na strane 56**.
- Na displeji sa zobrazí **PA**.

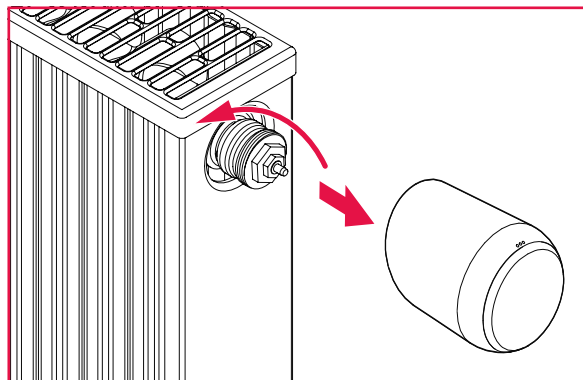


POZOR!

Popáleniny spôsobené horúcim ventilom vyhrievacieho telesa!

Dotyk môže spôsobiť popáleniny na ruke.

- ➔ Nedotýkajte sa horúcich ventilov radiátorov!
- ➔ Radiátor nechajte pred montážou, demontážou alebo odstraňovaním porúch hlavice Comet Zero ZigBee vychladnúť!



1. Odskrutkujte prevlečnú maticu proti smeru hodinových ručičiek.
2. Odpojte hlavicu Comet Zero Zigbee od ventilu radiátora (pozri obrázok).
 - ➔ Demontovali ste hlavicu Comet Zero ZigBee.

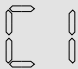
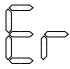
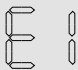
8 ODSTRAŇOVANIE PORÚCH

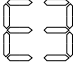
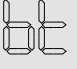
Pri hlavici Comet Zero ZigBee môže dôjsť k problémom. Nasledujúce informácie vám pomôžu pri riešení problémov.



INFORMÁCIA

Nasledujúci zoznam opisuje chyby hlavice Comet Zero ZigBee. Pri chybách brány ET Home Link rešpektujte opis svetelných kontroliek, pozri odsek **4.3 Indikačné prvky brány ET Home Link na strane 14.**

Problém	Príčina	Riešenie
	Spojenie s ovládačom ZigBee sa nepodarilo.	<ul style="list-style-type: none">▪ Stlačením ľubovoľného tlačidla sa indikátor chýb na displeji odstráni a nanovo sa spustí režim učenia. Na displeji sa najprv zobrazí PA a potom odpočítavanie.
Radiátor sa nena-hrieva.	Teplota vody v kotle je príliš nízka alebo ventil radiátora môže byť za-nesený vodným kameňom, a preto sa nemôže otvoriť.	<ul style="list-style-type: none">▪ Upravte teploty vody v kotle smerom nahor.▪ Demontujte hlavicu Comet Zero ZigBee. Pomocou vhod-ného náradia pohnite zdvíhadlo ventilu viackrát tam a späť, aby sa uvoľnil prípadný vodný kameň.▪ Potom namontujte hlavicu Comet Zero ZigBee opäť na ventil radiátora.
Radiátor sa neochla-dzuje.	Ventil radiátora sa nezatvára úplne. Prípadne sa posunul bod zatvárania tesnenia ventilu.	<ul style="list-style-type: none">▪ Demontujte hlavicu Comet Zero ZigBee. Pomocou vhod-ného náradia pohnite zdvíhadlo ventilu viackrát tam a späť, aby sa uvoľnil prípadný vodný kameň.▪ Potom namontujte hlavicu Comet Zero ZigBee opäť na ventil radiátora.
Tlačný diel kus vypa-dáva von.	Ak hlavica Comet Zero ZigBee nie je namontovaná na ventile, tlačný diel na spodnej strane môže vy-padnúť cez nekonečný závit.	<ul style="list-style-type: none">▪ Vyberte batérie z hlavice Comet Zero ZigBee.▪ Tlačný diel založte do hlavice Comet Zero ZigBee.▪ Založte batérie do hlavice Comet Zero ZigBee.
ER, E1-E3	Stlačením ľubovoľného tlačidla sa indikátor chýb na displeji odstráni a prispôsobenie sa reštartuje.	
	Odpojenie (vyčlenenie) od ovládača ZigBee sa nepodarilo.	<ul style="list-style-type: none">▪ Prepnete ovládač ZigBee na režim odstránenia.▪ Zabezpečte, aby bola hlavica Comet Zero ZigBee v dosahu ovládača ZigBee.
	Ventil radiátora nie je namontova-ný alebo nebol rozpoznávaný.	<ul style="list-style-type: none">▪ Potvrďte stlačením ľubovoľného tlačidla.▪ Zabezpečte, aby bola hlavica Comet Zero ZigBee správne namontovaná na radiátor.▪ Použite vhodný adaptér.

Problém	Príčina	Riešenie
	Ventil sa nedá pohybovať alebo je zaseknutý ventil radiátora.	<ul style="list-style-type: none">▪ Zabezpečte, aby bola hlavica Comet Zero ZigBee správne namontovaná na radiátor a aby bolo zdvíhadlo ventilu voľne pohyblivé.
	Batérie sú takmer vybité.	<ul style="list-style-type: none">▪ Vymeňte batérie.

9 ČISTENIE A SKLADOVANIE

Ak hlavicu Comet Zero ZigBee dlhší čas nepoužívate, vypnite ju a vyberte batérie.

Ak bránu ET Home Link dlhší čas nepoužívate, odpojte ju od prívodu napätia.

Hlavicu Comet Zero ZigBee a bránu ET Home Link skladujte na suchom a bezprašnom mieste.



DÔLEŽITÉ!

Možné škody na majetku!

Neodborná manipulácia s hlavicou Comet Zero ZigBee a bránou ET Home Link môže viesť k poškodeniu.

- ➔ Hlavicu Comet Zero ZigBee a bránu ET Home Link neponárajte do vody alebo iných tekutín.
- ➔ Nepoužívajte kefy s kovovými alebo nylonovými štetinami, ako aj ostré alebo kovové čistiace prostriedky, ako sú nože, tvrdé špachtle a podobne. Tie môžu poškodiť povrchy.
- ➔ Hlavicu Comet Zero ZigBee a bránu ET Home Link čistite mäkkou a suchou handričkou nezanechávajúcou vlákna.
- ➔ Nepoužívajte čistiace prostriedky ani rozpúšťadlá.

10 PRÍLOHA

Nasledujúce odseky obsahujú informácie o technických údajoch, zákazníckom servise a ďalšie právne informácie.

10.1 TECHNICKÉ ÚDAJE

Nasledujúci zoznam obsahuje technické údaje brány ET Home Link:

Označenie	Brána ET Home Link
Číslo tovaru	700256
Napájacie napätie	Micro USB, 5 V
Protokol pripojenia	ZigBee 3.0, Wi-Fi
Rádiová frekvencia	ZigBee: 2,4 GHz WiFi: 2400 MHz ~ 2483,5 MHz
Maximálny vysielací výkon	ZigBee: 8 dBm IEEE 802.11b: 19 dBm IEEE 802.11g: 19 dBm (6 Mbps) IEEE 802.11g: 15 dBm (54 Mbps) IEEE 802.11n: 19 dBm (MSC0) IEEE 802.11n: 15 dBm (MSC7)
Dosah príjmu	70 m
Ovládateľné zariadenia	60
Rozmery	68 × 68 × 24 mm
Hmotnosť	40 g

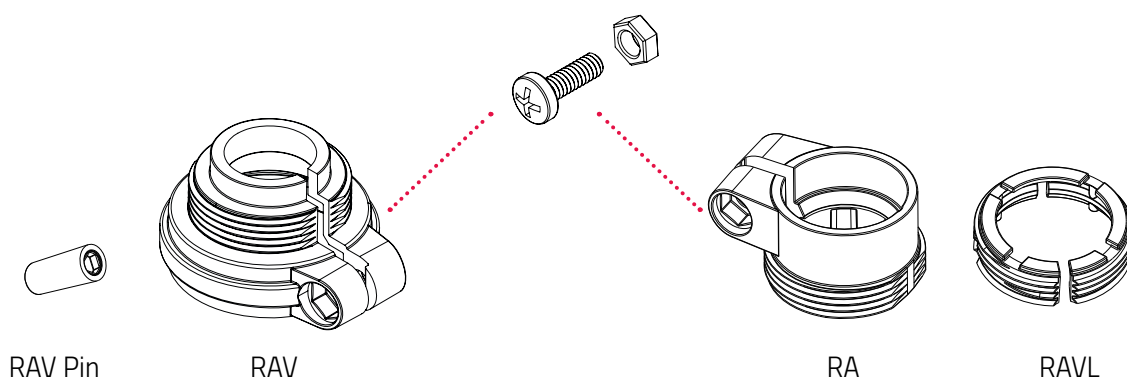
Nasledujúci zoznam obsahuje technické údaje hlavice Comet Zero ZigBee:

Označenie	Comet Zero ZigBee
Číslo tovaru	700251
EAN číslo	4260012712551
Napájacie napätie	2 × batérie, 1,5 V AA/LR6
Závitová prípojka	M30 × 1,5 mm
Princíp činnosti	Typ 1
Rozmery	62 × 68 × 83 mm
Hmotnosť	230 g (vrátane batérií)
Krytie	IP 20
Stupeň znečistenia	2
Protokol pripojenia	ZigBee 3.0
Rádiová frekvencia	2,4 GHz
Maximálny vysielač výkon	+8 dBm

Technické zmeny vyhradené. Informácie o kompatibilite bez záruky.

10.2 PREHLAD ADAPTÉROV

Nasledujúci prehľad obsahuje informácie o ventiloch a potrebných adaptéroch. Hlavica Comet Zero ZigBee sa dodáva s adaptérmi pre Danfoss RAV, Danfoss RA a Danfoss RAVL. Pri použití adaptéra Danfoss RAV musí byť kolík RAV zasunutý na zdvíhadlo ventilu.

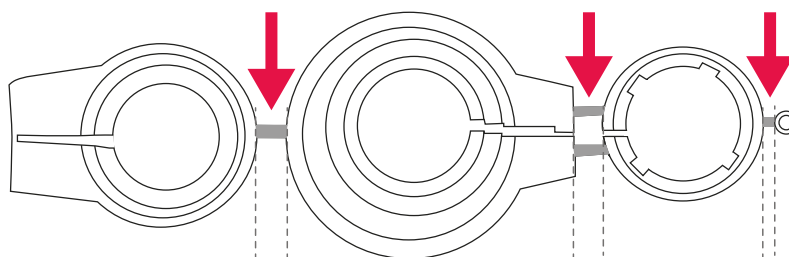


Ventil	Rozmer závitů	Adaptér
Heimeier	M30 × 1,5 mm	Nie je potrebný
Junkers Landys+Gyr	M30 × 1,5 mm	Nie je potrebný
MNG	M30 × 1,5 mm	Nie je potrebný
Honeywell	M30 × 1,5 mm	Nie je potrebný
Braukmann	M30 × 1,5 mm	Nie je potrebný
Herz	M28 × 1,5 mm	Povinné, nie je súčasťou dodávky
Comap	M28 × 1,5 mm	Povinné, nie je súčasťou dodávky
Vaillant	30,5 mm	Povinné, nie je súčasťou dodávky
Oventrop	M30 × 1,0 mm	Povinné, nie je súčasťou dodávky
Meges	M38 × 1,5 mm	Povinné, nie je súčasťou dodávky
Ondal	M38 × 1,5 mm	Povinné, nie je súčasťou dodávky
Giacomini	22,6 mm	Povinné, nie je súčasťou dodávky
Rossweiner	M33 × 2,0 mm	Povinné, nie je súčasťou dodávky
Markaryd	M28 × 1,0 mm	Povinné, nie je súčasťou dodávky
Ista	M32 × 1,0 mm	Povinné, nie je súčasťou dodávky
Vama	M28 × 1,0 mm	Povinné, nie je súčasťou dodávky
Pettinaroli	M28 × 1,5 mm	Povinné, nie je súčasťou dodávky
T+A	M28 × 1,5 mm	Povinné, nie je súčasťou dodávky
Gampper 1/2/6	M20	Povinné, nie je súčasťou dodávky
Danfoss RA/RAV/RAVL	25,5/30,5/30 mm	Zahrnuté v dodávke



INFORMÁCIA

Pred použitím jedného z priložených adaptérov odstráňte spojovacie diely plastových adaptérov (pozri obrázok). Pre Danfoss RAV a Danfoss RA použite priloženú skrutku a maticu.



POZOR!

Nebezpečenstvo porezania!

Adaptéry a predlžovací kolík dodávané v balení s prístrojom sú vzájomne spojené prostredníctvom plastových vložiek. Miesta zlomu môžu mať ostré hrany.

→ Dávajte pozor, aby ste si počas montáže neporezali prsty!



POZOR!

Nebezpečenstvo zovretia medzi polovicami adaptéra!

Neopatrnosť pri používaní adaptérov môže viesť ku zraneniam.

→ Pri montáži dávajte pozor na to, aby ste si neprivreli prsty medzi polovice adaptéra!

Ďalšie kovové adaptéry si môžete zakúpiť od našich partnerov. Eine Übersicht der Metalladapter und Bestellmöglichkeiten finden Sie unter dem folgenden Link:

<https://eurotronic.org/produkte/zubehoer/metalladapter/>

10.3 PODPORA A KONTAKT

Pre technickú podporu nás môžete kontaktovať.
Tešíme sa, že vám pomôžeme s vašou požiadavkou:

Telefón: +49 (0) 6667 91847- 0
E-mail: support@eurotronic.org
Zákaznícky servis: **EUROtronic Technology GmbH**
Südweg 1
36396 Steinau-Ulmbach
Nemecko

10.4 LIKVIDÁCIA



INFORMÁCIA

Informujte sa u svojho predajcu o možnostiach bezplatného spätného odberu starých zariadení a použitých batérií.

Odo dňa implementácie európskych smerníc 2012/19/EÚ do vnútroštátneho práva platí:

Pred likvidáciou hlavice Comet Zero ZigBee odstráňte batérie.



Symbol vľavo znamená, že staré elektrické a elektronické zariadenia sa musia z dôvodu zákonných predpisov likvidovať oddelene od domového odpadu. Zlikvidujte prístroj na zbernom mieste na likvidáciu komunálneho odpadu.



Batérie sa nesmú vyhadzovať do domového odpadu! Chybné alebo spotrebované batérie/akumulátory sa musia recyklovať podľa smernice 2006/66/ES a jej zmien. Batérie a/alebo zariadenie odovzdajte v ponúknutých zberných zariadeniach.

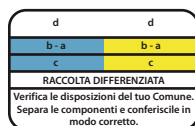
LIKVIDÁCIA OBALOV:



Pri triedení odpadu dodržiavajte označenie obalových materiálov, ktoré sú označené skratkami (b) a číslami (a) v tomto význame: 1–7: plasty / 20–22: papier a lepenka / 80–98: kompozity.



Obal zlikvidujte podľa typu obalu. Kartón a lepenku dajte do zberového papiera, fólie do zberu recyklovateľných materiálov. Symboly na hlavici Comet Zero ZigBee, v používateľskej príručke alebo na obale odkazujú na tieto ustanovenia. Recykláciou, recykláciou materiálov alebo inými formami recyklácie starých zariadení/batérií významne prispievate k ochrane nášho životného prostredia.



Logo platí iba pre Taliansko.

10.5 OSOBNÉ ÚDAJE

Pre likvidáciou hlavice Comet Zero ZigBee alebo brány ET Home Link vymažte všetky osobné údaje z používateľského účtu aplikácie ET HomeLink.

10.6 ZJEDNODUŠENÉ PREHLÁSENIE O ZHODE EÚ



Spoločnosť EUROtronic Technology GmbH týmto vyhlasuje, že rádiové systémy brána ET Home Link a Comet Zero ZigBee sú v súlade so smernicou 2014/53/EU. Úplné znenie prehlásenia o zhode EÚ je dostupné na tejto internetovej adrese: <https://eurotronic.org/service/downloads>

10.7 OZNÁMENIE O ZÁRUKU

Záručná lehota je 24 mesiacov a začína plynúť dňom zakúpenia. Uschovajte si účtenku ako doklad o kúpe. Počas záručnej lehoty je možné chybné regulátory úspory energie zaslať na servisnú adresu s dostatočným poštovným. Ak to chcete urobiť, pred odoslaním späť kontaktujte náš zákaznícky servis. Nové alebo opravené zariadenie vám zašleme bezplatne späť. Opravou alebo výmenou zariadenia nezačína plynúť nová záručná lehota. Upozorňujeme, že záruku poskytujeme iba na funkčnosť zariadenia, a nie na funkčnosť súhry zariadenia a telesa ventilu.

Technické údaje týkajúce sa aplikácie sú zaručené iba spolu s ventilmi Heimeier, Junkers Landys+Gyr, MNG, Honeywell Braukmann rozmer závit (M30x1,5), Oventrop (M30x1,5) Danfoss RA, RAV a RAVL. Kombinácie zariadení sú uvedené na našej webovej stránke (<https://eurotronic.org/service/faq>). Pri prevádzke hlavice Comet Zero ZigBees s ventilmi/adaptérmi iných výrobcov, ktoré tu nie sú uvedené, musí funkčnosť zabezpečiť používateľ. V týchto prípadoch EUROtronic neposkytuje žiadny záručný servis.

Po uplynutí záručnej lehoty máte tiež možnosť zaslať chybné zariadenie na uvedenú adresu s dostatočným poštovným na opravu. Akékoľvek opravy potrebné po uplynutí záručnej lehoty sú spoplatnené. Vaše zákonné práva nie sú touto zárukou obmedzené.

10.8 VÝROBCA

EUROtronic Technology GmbH

Südweg 1
36396 Steinau-Ulmbach
Nemecko

+49 (0) 6667 91847-0
support@eurotronic.org
www.eurotronic.org



EUROtronic Technology GmbH

Südweg 1 | 36396 Steinau-Ulmbach | Nemecko

www.eurotronic.org