

Termostat za varčevanje z
energijo

Comet ZigBee -Začetni komplet-

NAVODILA ZA UPORABO



IMPRESUM

Navodila za uporabo:
Termostat za varčevanje z energijo **Comet ZigBee** - Začetni komplet -

Proizvajalec

EUROtronic Technology GmbH
Südweg 1
D-36396 Steinau-Ulmbach
Nemčija
www.eurotronic.org

Stanje 2024.04
Različica 1.0 / SL

Založnik

Ingenieurbüro FORMAT GmbH
Ebertstraße 80
D-26382 Wilhelmshaven
Nemčija
www.format-docu.de

Pravno obvestilo

Za vsa imena blagovnih znamk in blagovne znamke, ki so omenjene v tem dokumentu in zaščitene s pravicami tretjih oseb, brez omejitev veljajo določbe veljavnega zakona o blagovnih znamkah in lastninske pravice registriranih lastnikov. Upoštevajte vse lokalne in regionalne zakone in predpise ter varnostne predpise, navedene v tem dokumentu.

Obvestilo o avtorskih pravicah

Vsebina tega dokumenta je zaščitena z avtorskimi pravicami.
Brez predhodnega, izrecnega in pisnega soglasja avtorja so prepovedani posredovanje, prenos in drugo razširjanje vsebine tega dokumenta tretjim osebam, izdelava kopij, prepisov in drugih reprodukcij ter izkoriščanje in druga uporaba, tudi delna.

© 2024 Vse pravice pridržane.

KAZALO



Ta navodila za uporabo vas bodo vodila pri zagonu in uporabi termostata Comet ZigBee in prehoda ET Home Link. Pred uporabo termostata Comet ZigBee in prehoda ET Home Link natančno preberite ta navodila za uporabo. Ta navodila za uporabo dobro shranite in ob posredovanju tretjim osebam predajte vse dokumente.

1	Varnostne informacije	5
1.1	Predstavitev opozoril	5
1.2	Opozorila	6
2	Obseg dobave	9
3	Pregled	10
3.1	Predvidena uporaba	10
4	Krmilni in prikazni elementi	11
4.1	krmilni elementi	12
4.2	Prikazni elementi Comet ZigBee	13
4.3	Prikazni elementi prehoda ET Home Link	14
5	Začetek uporabe	16
5.1	Namestitev aplikacije ET HomeLink	17
5.2	Povezava prehoda z aplikacijo	18
5.2.1	Dodajanje prehoda	18
5.2.2	Izbira omrežja	19
5.2.3	Priključitev prehoda na napajanje	20
5.2.4	Učenje prehoda	21
5.2.5	Dokončanje nastavitve prehoda	27
5.3	Povezovanje termostata Comet ZigBee	28
5.3.1	Dodajanje termostata Comet ZigBee	28
5.3.2	Vstavljanje baterij	30
5.3.3	Učenje termostata Comet ZigBee	31
5.3.4	Izbira prehoda	32
5.3.5	Montaža na radiator	34
5.3.6	Prilagajanje	36
5.3.7	Poimenovanje in dodeljevanje termostata Comet ZigBee	37
6	Upravljanje in funkcije	39
6.1	Upravljanje prehoda ET Home Link	41
6.2	Upravljanje termostata Comet ZigBee	43
6.2.1	Nastavitev temperature v prostoru	44
6.2.2	Nastavitve naprave	46
6.2.3	Urniki ogrevanja	47
6.2.4	Urniki ob odsotnosti	51

6.3	Dodatne funkcije termostata Comet ZigBee.....	55
6.4	Prekinitev povezave ZigBee	56
6.5	Ponastavitev na tovarniške nastavitve	58
7	Demontaža.....	59
8	Odpravljanje težav	60
9	Čiščenje in shranjevanje	62
10	Priloga.....	63
10.1	Tehnični podatki.....	63
10.2	Pregled adapterjev	65
10.3	Podpora in stik.....	67
10.4	Odstranitev med odpadke.....	67
10.5	Osebni podatki.....	68
10.6	Poenostavljena izjava o skladnosti.....	68
10.7	Informacije o garanciji	68
10.8	Proizvajalec.....	69

1 VARNOSTNE INFORMACIJE

Poleg varnostnih informacij iz teh navodil za uporabo morate upoštevati tudi vse druge razpoložljive vire.

Upoštevati je treba področja uporabe, opredeljena v pisnih navedbah o **predvideni uporabi**.

1.1 PREDSTAVITEV OPOZORIL

Opozorila, uporabljena v teh navodilih za uporabo, imajo naslednji pomen:



OPOZORILO!

Če opozoril s to opozorilno besedo ne upoštevate, lahko pride do hudih telesnih poškodb ali smrti.

→ Verjetnost nastopa: možno



PREVIDNO!

Ob neupoštevanju opozoril s to opozorilno besedo lahko pride do zmernih ali lažjih telesnih poškodb.

→ Verjetnost nastopa: možno



POMEMBNO!

Ob neupoštevanju opozoril s to opozorilno besedo lahko pride do materialne škode.

→ Verjetnost nastopa: možno



OPOMBA

Vsebuje dodatne informacije.

1.2 OPOZORILA

Pri uporabi termostata Comet ZigBee in njegovih sestavnih delov lahko pride do nevarnosti, ki se jim lahko izognete z upoštevanjem naslednjih opozoril.



OPOZORILO!

Nevarnost električnega udara!

Nepravilno ravnanje z izdelkom lahko povzroči telesne poškodbe.

- Nikoli ne odpirajte ali popravljajte prehoda.
- Golih kontaktov prehoda se nikoli ne dotikajte s kovinskimi predmeti.
- Prehod postavite v bližino z lahkoto dostopne vtičnice.
- Napajalne enote prehoda nikoli ne vklopljajte ali izklopljajte z mokrimi rokami.



OPOZORILO!

Smrtna nevarnost za male otroke, otroke in hišne ljubljence!

Obstaja nevarnost zadušitve zaradi termostata Comet ZigBee, prehoda ET Home Link, baterij in embalažnega materiala.

- Nikoli ne puščajte otrok ali hišnih ljubljencev brez nadzora pri termostatu Comet ZigBee, prehodu ET Home Link ali embalažnem materialu. Otroci podcenjujejo nevarnosti. Otroci naj se ne približujejo termostatu Comet ZigBee, prehodu ET Home Link in embalažnemu materialu.
- Otrokom ne dovolite v bližino baterij. Če so bile baterije pogoltnjene, takoj poiščite zdravniško pomoč.



PREVIDNO!

Opekline zaradi vročega radiatorskega ventila!

Dotik lahko povzroči opekline na roki.

- Pred montažo, demontažo ali odpravljanjem napak naprave počakajte, da se radiator ohladi.
- Nosite zaščitne rokavice.



PREVIDNO!

Nevarnost telesnih poškodb zaradi eksplozije ali puščanja baterij!

Nepravilno ravnanje z baterijami lahko povzroči eksplozijo.

- Uporabljajte izključno naveden tip baterij.
- Nikoli ne poskusite polniti baterij, ki niso primerne za polnjenje.
- Izklopite napravo in odstranite baterije iz naprave, če naprave daljši čas ne boste uporabljali.
- Baterij ne segrevajte in ne mečite v odprti ogenj ali vodo.
- Baterij ne postavljajte na neposredno sončno svetlobo.
- Baterije zaščitite pred prekomerno toploto.
- Baterij ne smete povezati v kratki stik.
- Baterij nikoli ne razstavljajte.
- Ne uporabljajte skupaj novih in rabljenih baterij.
- Pri vstavljanju baterij pazite na pravilno usmerjenost polov (+/-).
- Preden vstavite baterije, očistite baterije in kontakte v napravi.
- Preprečite stik kisline iz baterije s kožo, očmi in sluznicami.
- Če pridete v stik s tekočino iz baterije, prizadeti del telesa takoj izperite s čisto vodo in poiščite zdravniško pomoč.
- Iz naprave odstranite prazne baterije.
- Preden napravo odstranite, iz nje vzemite baterije.
- Nepravilno ravnanje z baterijami lahko ogrozi vaše zdravje in okolje. Baterije lahko vsebujejo strupene in okolju škodljive težke kovine (Cd = kadmij, Hg = živo srebro, Pb = svinec). Zato je ločeno odlaganje in recikliranje izrabljenih baterij bistvenega pomena za okolje in zdravje.



PREVIDNO!

Nevarnost telesnih poškodb zaradi nepravilnega delovanja!

Nepravilno delovanje lahko povzroči telesne poškodbe.

- Nikoli sami ne popravljajte termostata Comet ZigBee ali prehoda ET Home Link.
- Ne odpirajte termostata Comet ZigBee ali prehoda ET Home Link.
- Priključnih sponk termostata Comet ZigBee in prehoda ET Home Link ne povežite v kratki stik.
- Ne spreminjajte in ne prilagajajte termostata Comet ZigBee ali prehoda ET Home Link.
- Ne uporabljajte termostata Comet ZigBee ali prehoda ET Home Link, če imata vidne poškodbe.
- V primeru napake se obrnite na oddelek storitev za stranke.



POMEMBNO!

Možna je materialna škoda in motnja delovanja!

Termostat Comet ZigBee in prehod ET Home Link lahko uporabljajo otroci, starejši od 8 let, in osebe z zmanjšanimi fizičnimi, senzoričnimi ali duševnimi sposobnostmi ali s pomanjkanjem izkušenj in znanja, če so nadzorovane ali poučene o varni uporabi naprav in razumejo nevarnosti, ki so s tem povezane.

- ➔ Otroci se ne smejo igrati s termostatom Comet ZigBee in prehodom ET Home Link.
- ➔ Čiščenja in uporabniškega vzdrževanja ne smejo opravljati otroci brez nadzora.



POMEMBNO!

Možna je materialna škoda in motnja delovanja!

Vplivi okolja lahko vplivajo na delovanje termostata Comet ZigBee in prehoda ET Home Link.

- ➔ Termostata Comet ZigBee in prehoda ET Home Link ne izpostavljajte neposredni sončni svetlobi.
- ➔ Termostat Comet ZigBee in prehod ET Home Link uporabljajte v suhem in brezprašnem okolju.



POMEMBNO!

Možna je materialna škoda in motnja delovanja!

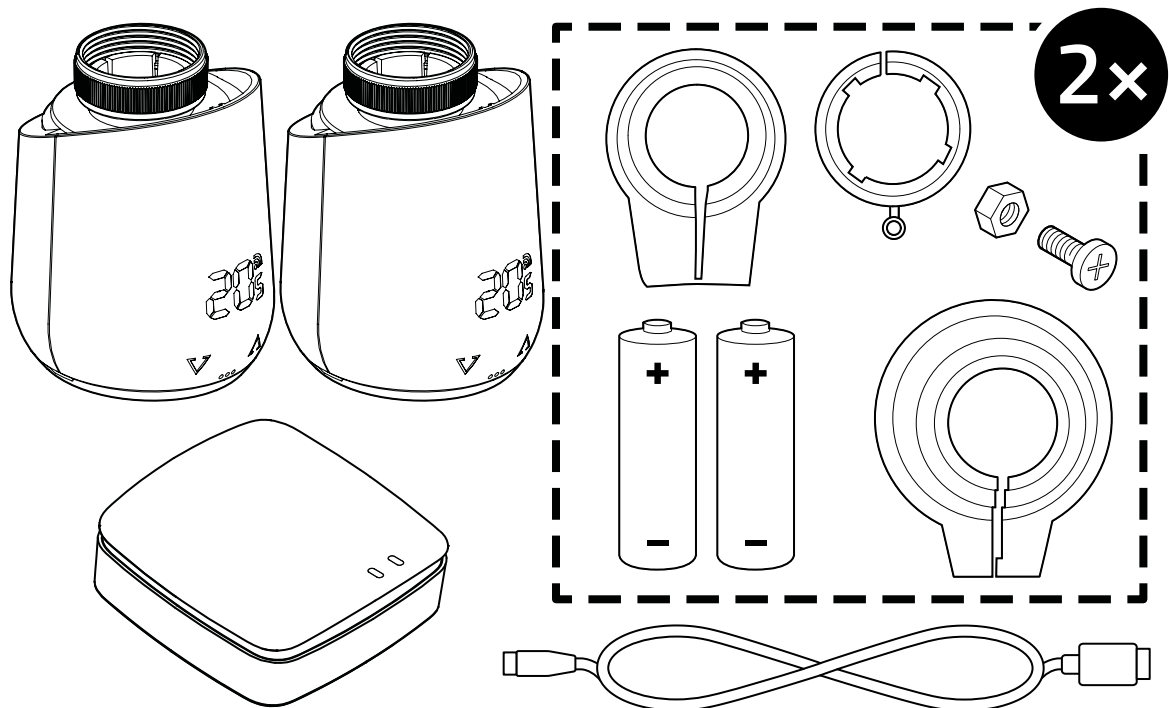
Poškodovane komponente in/ali motnje delovanja ovirajo pravilno delovanje termostata Comet ZigBee in prehoda ET Home Link.

- ➔ Če pride do materialne škode in/ali motenj delovanja, se obrnite na oddelek storitev za stranke podjetja EUROtronic Technology GmbH.

2 OBSEG DOBAVE

Pred začetkom uporabe termostata ZigBee -Začetnega kompleta- preverite popolnost ter vizualne in tehnične pomanjkljivosti dobave.

- 2x termostat za varčevanje z energijo Comet ZigBee
- 1x prehod ET Home Link
- 1x napajalni kabel za prehod
- 1 x kratka navodila
- 2x komplet adapterjev (Danfoss RA / RAV / RAVL)
- 2x vijak in 2x matica za adapter
- 4x baterije AA/LR6



POMEMBNO!

Možna je materialna škoda in motnja delovanja!

Poškodovane komponente in/ali motnje delovanja ovirajo pravilno delovanje termostata Comet ZigBee in prehoda ET Home Link.

- ➔ Če pride do materialne škode in/ali motenj delovanja, se obrnite na oddelek storitev za stranke podjetja EUROtronic Technology GmbH.

*Če uporabljate adapter RAV, potrebujete zatič RAV za podaljšanje dročnika ventila.

3 PREGLED

Zahvaljujemo se vam, da ste izbrali izdelek podjetja EUROtronic Technology GmbH. Termostat Comet ZigBee je radiatorski termostat za varčevanje z energijo, opremljen z radijskim standardom ZigBee, s sodobnim in preprostim upravljanjem. Poveže se s preходом ET Home Link in samodejno uravnava sobno temperaturo v skladu z vašimi zahtevami, nastavite pa ga lahko neposredno na termostatu ali udobno s pametnim telefonom prek aplikacije ET HomeLink. Comet ZigBee vam pomaga učinkovito zmanjšati stroške ogrevanja.

Razvoj in proizvodnja sta 100-odstotno »Made in Germany«, kar zagotavlja najvišjo kakovost in tehnologijo. Ta navodila za uporabo vam bodo pomagala pri hitrem in enostavnem zagonu prehoda ET Home Link in termostata Comet ZigBee.



OPOMBA

Naslednje slike so ilustrativne in niso nujno v skladu z merilom. Imena izdelkov in piktogrami na zaslonskih slikah se lahko razlikujejo od dejanskega izdelka. EUROtronic Technology GmbH si pridržuje pravico do spremembe oblikovanja ali dimenzij brez predhodnega obvestila.

3.1 PREDVIDENA UPORABA

Comet ZigBee se uporablja za uravnavanje radiatorskega ventila v notranjih prostorih. Prepovedane so lastne spremembe, predelave in popravila. Ne uporabljajte polnilnih baterij.

Prehod ET Home Link je osrednji vmesnik med aplikacijo ET HomeLink in povezanim termostatom Comet ZigBee. Prehod ET Home Link za komunikacijo z drugimi napravami uporablja brezžična vmesnika ZigBee in WLAN.



OPOMBA

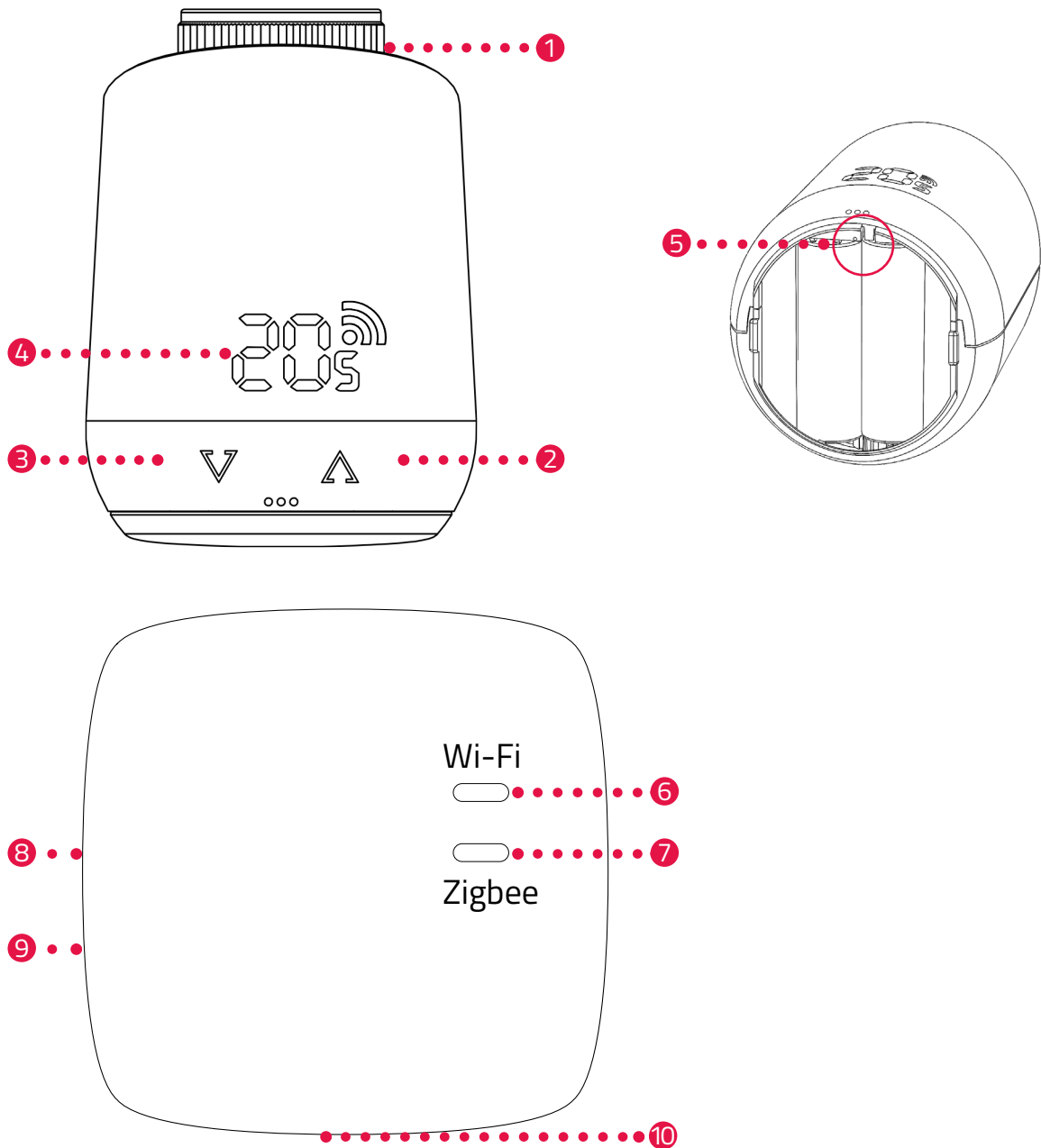
Prehod ET Home Link se lahko uporablja samo za upravljanje termostata Comet ZigBee. Druge naprave ZigBee niso podprte in jih bo vaš prehod ET Home Link zavrnil.

Prehod ET Home Link in termostat Comet ZigBee uporabljajte samo v zaprtih prostorih.

Vsaka drugačna uporaba, ki se razlikuje od opisane v teh navodilih za uporabo, je uporaba v nasprotju s predvideno in pomeni prenehanje garancije ter jamstva. Prepovedane so lastne spremembe, predelave in popravila. Termostat Comet ZigBee in prehod ET Home Link sta namenjena samo za zasebno uporabo.

4 KRMILNI IN PRIKAZNI ELEMENTI









V naslednjem poglavju so opisani krmilni in prikazni elementi termostata Comet ZigBee in prehoda ET Home Link.




- 1 spojna matica
- 2 gumb + (zvišanje temperature)
- 3 gumb - (znižanje temperature)
- 4 zaslon
- 5 gumb za ponastavitev
- 6 LED Wi-Fi
- 7 LED ZigBee
- 8 gumb za ponastavitev (na zadnji strani)
- 9 kontaktna površina NFC
- 10 priključek Micro-USB

4.1 KRMILNI ELEMENTI

COMET ZIGBEE

Gumb	Akcija	Funkcija
	na kratko pritisnite	Znižanje temperature za 0,5 °C.
	pritisnite in držite pritisnjeno	Znižanje temperature za 0,5 °C, nato znižanje temperature vsakih 0,5 sekund za 0,5 °C, dokler ni dosežena najnižja temperatura ali dokler ne spustite gumba.
	na kratko pritisnite	Povišanje temperature za 0,5 °C.
	pritisnite in držite pritisnjeno	Povišanje temperature za 0,5 °C, nato povišanje temperature vsakih 0,5 sekund za 0,5 °C, dokler ni dosežena najvišja temperatura ali dokler ne spustite gumba.
gumb za ponastavitev	pritisnite in držite pritisnjeno za 5 sekund	Termostat Comet ZigBee se odzove na odstranitev vnosov iz prehoda (izključitev).
gumb za ponastavitev	pritisnite in držite pritisnjeno za 10 sekund	Comet ZigBee se ponastavi na tovarniške nastavitve.
 	pritisnite oba gumba in ju držite pritisnjena 3 sekunde	Vklop/izklop zaklepa gumbov.
 	Na zaslonu je prikazano Ad , pritisnite oba gumba in ju držite pritisnjena 3 sekunde.	Zaženite prilagajanje.

PREHOD ET HOME LINK

Gumb	Akcija	Funkcija
	Pritisnite gumb in ga držite pritisnjena 5 sekund	Prehod ET Home Link se ponastavi.

4.2 PRIKAZNI ELEMENTI COMET ZIGBEE

Simbol	Oznaka	Funkcija
	Simbol brezžične povezave	Označuje obstoječo brezžično povezavo ali postopek seznanjanja. Če simbol ni prikazan, brezžična povezava ni vzpostavljena.
	Način seznanjanja (vključitev)	Prikazuje aktivni način seznanjanja za povezavo naprave s prehodom.
	Način ločevanja (izključitev)	Prikazuje aktivni način ločevanja za odklop naprave od prehoda.
	Prilagajanje	Prikazuje, da se lahko začne prilagajanje radiatorskega ventila.
	Animacija	Prikazuje, da je prilagajanje aktivno, postopek lahko traja nekaj časa.
	Animacija	Prikazuje, da je bil zaklep gumbov vklopljen oz. izklopljen.
	Šibka baterija	Prikazuje, da je stopnja napolnjenosti baterije nižja od 25 %.
	Sporočilo o napaki	Prikazuje, da ločevanje naprave od prehoda (izključitev) ni uspelo.
	Sporočilo o napaki	Prikazuje, da seznanjanje naprave s prehodom (vključitev) ni uspelo.
	Sporočilo o napaki	Prikazuje, da je prišlo do napake E1 , glejte  poglavje 8 Odpravljanje težav na strani 60 .
	Sporočilo o napaki	Prikazuje, da je prišlo do napake E3 , glejte  poglavje 8 Odpravljanje težav na strani 60 .

4.3 PRIKAZNI ELEMENTI PREHODA ET HOME LINK

LED WI-FI

Stanje	Barva	Funkcija
Način učenja	Utripa zeleno/rumeno	Način učenja je aktiven. Vaš prehod se lahko doda aplikaciji.
Vzpostavitev povezave	Utripa 2× zaporedoma zeleno/rumeno	Prehod se poveže s strežnikom.
Stanje delovanja	Sveti zeleno/rumeno	Prehod je v običajnem načinu delovanja.
Prenos podatkov	Enkrat na kratko utripne zeleno/rumeno	Prehod pošilja ali sprejema podatke.
Posodobitev	Sveti oranžno	Prehod ali povezan termostat Comet ZigBee se posodablja.
Ponastavitev	Utripne 2 × rdeče	Prehod se ponastavi na tovarniške nastavitve.
Stanje napake C1	Vsaki 2 sekundi 1× rdeče utripne	V aplikaciji je bilo napačno vneseno geslo za WLAN. Prehod se ne more povezati z omrežjem WLAN.
Stanje napake C2	Vsaki 2 sekundi 2× rdeče utripne	Povezava WLAN je prekinjena.
Stanje napake C3	Vsaki 2 sekundi 3× rdeče utripne	Povezava WLAN obstaja, vendar manjka povezava s strežnikom.

LED ZIGBEE

Stanje	Barva	Funkcija
Iskanje	Vsaki 2 sekundi na kratko utripne rumeno/zeleno	Prehod išče razpoložljive naprave ZigBee.
Vzpostavitev povezave	Hitro utripa rumeno/zeleno	Omrežje ZigBee se vzpostavlja.
Običajno delovanje	Sveti rumeno/zeleno	Prehod je v normalnem načinu delovanja.
Prenos podatkov	Utripne 1× na kratko rumeno/zeleno	Prehod pošilja ali sprejema podatke.
Posodobitev	Sveti oranžno	Posodabljanje prehoda ali povezanega Comet ZigBee.
Ponastavitev	Utripne 2 × rdeče	Prehod se ponastavi na tovarniške nastavitve.
Stanje napake	Sveti rdeče	Napaka v omrežju ZigBee.

5 ZAČETEK UPORABE

Pred montažo morate opraviti naslednje priprave:

- Namestite aplikacijo **ET HomeLink** v pametni telefon.
- Povežite prehod ET Home Link z aplikacijo.
- Povežite termostat Comet ZigBee s prehodom.

Postopek povezovanja naprav ZigBee se imenuje vključitev. Odstranitev iz omrežja se imenuje izključitev. Oba postopka mora sprožiti vaš prehod ET Home Link.

Obnašanje v omrežju ZigBee

Comet ZigBee lahko dodate v omrežje ZigBee za komunikacijo z drugimi napravami s certifikatom ZigBee in/ali aplikacijami drugih proizvajalcev.

Vsa omrežna vozlišča, ki se ne napajajo z baterijo, ne glede na proizvajalca, delujejo kot repetitorji in izboljšujejo zanesljivost brezžičnega omrežja ZigBee.

Varnost omrežja

Termostat Comet ZigBee lahko v šifrirani obliki komunicira z drugimi napravami ZigBee, če tudi te podpirajo šifrirano komunikacijo. Če je ne, termostat Comet ZigBee komunicira nešifrirano.

V naslednjih poglavjih je opisan postopek z uporabo aplikacije **ET HomeLink** za operacijski sistem Android. Postopek za operacijski sistem iOS se lahko razlikuje.



OPOMBA

Naslednji posnetki zaslona prikazujejo aplikacijo v času objave teh navodil za uporabo. Novejše različice aplikacije se lahko razlikujejo po videzu in vsebini. Upoštevajte, da se lahko prikazi na posnetkih zaslona vizualno razlikujejo od vaših izdelkov.

5.1 NAMESTITEV APLIKACIJE ET HOMELINK

1. Prenesite aplikacijo **ET HomeLink** z Google Play (Android) ali App Store (iOS).
2. Namestite aplikacijo v pametni telefon.

Sistemske zahteve:

Android od različice 6.0 naprej
iOS od različice 13 naprej



OPOMBA

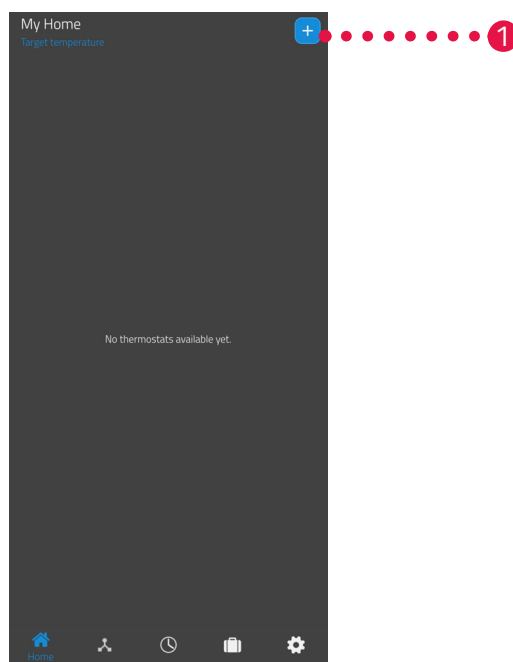
Med začetno nastavitvijo aplikacije vas bo aplikacija vprašala, ali ima odobritev za dostop do funkcij vašega pametnega telefona. Če želite uporabljati vse funkcije termostata Comet ZigBee, dovolite dostop.


3. Odprite aplikacijo v pametnem telefonu in sledite navodilom.
4. Ustvarite nov uporabniški račun za uporabo aplikacije. Upoštevajte, da obstoječi uporabniški računi Eurotronic Smart Living 2.0 niso združljivi.
→ Prikaže se glavni pogled **Moj dom**.

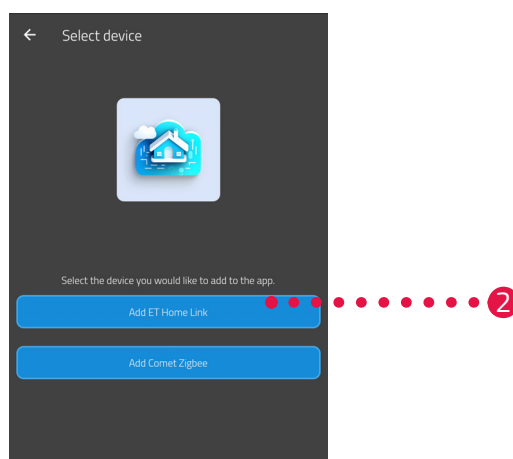
5.2 POVEZAVA PREHODA Z APLIKACIJO

V naslednjih poglavjih je opisano, kako v aplikaciji dodate prehod ET Home Link.

5.2.1 DODAJANJE PREHODA

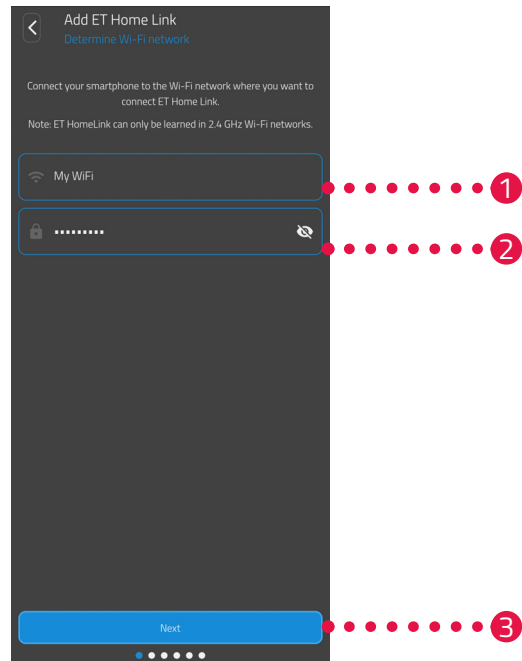


1. Tapnite gumb , da dodate novo napravo.



2. Tapnite gumb **Dodaj ET Home Link**.
3. Nato sledite korakom, ki so prikazani v čarovniku za nastavitve za začetno zagon prehoda ET Home Link..

5.2.2 IZBIRA OMREŽJA



1. Samodejno se prikaže omrežje WLAN, s katerim je povezan vaš pametni telefon. Prehod ET Home Link lahko po potrebi vključite v drugo omrežje WLAN. To storite tako, da zaprete aplikacijo in pametni telefon povežete z želenim omrežjem WLAN.



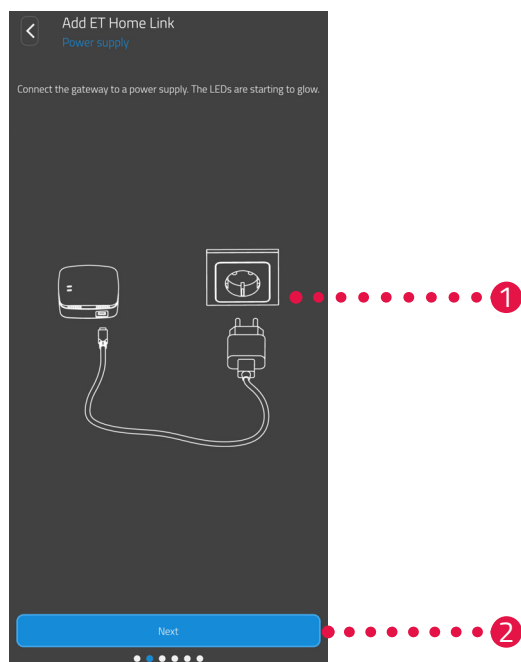
OPOMBA

Za prikaz omrežja WLAN v polju Moje omrežje WLAN morajo biti izpolnjene naslednje zahteve:

- Omrežje WLAN mora oddajati v frekvenčnem območju 2,4 GHz. Če vaš usmerjevalnik podpira samo frekvenčno območje 5 GHz, ne morete uporabljati termostata Comet ZigBee. Za več informacij glejte navodila za uporabo vašega usmerjevalnika.
- Zaznavanje lokacije (GPS) pametnega telefona mora biti vklopljeno.
- Aplikacija **ET HomeLink** potrebuje odobritev za dostop do vaše lokacije (GPS). Če je potrebno, v svojem pametnem telefonu prilagodite to nastavitvev. Za več informacij glejte navodila za uporabo vašega pametnega telefona.

2. V vnosno polje vnesite geslo za omrežje WLAN. Prepričajte se, da ste geslo zapisali pravilno. Aplikacija ne preverja gesla vašega omrežja WLAN. Če geslo vnesete napačno, se postopek nastavitve nadaljuje, vendar povezave z vašim prehodom ET Home Link ni mogoče vzpostaviti.
3. Tapnite gumb **Naprej**.

5.2.3 PRIKLJUČITEV PREHODA NA NAPAJANJE



1. Prehod ET Home Link priključite v ustrezno vtičnico s kablom mikro USB in ustrezno napajalno enoto USB, kot je prikazano na sliki.



OPOMBA

Napajalna enota USB ni vključena v obseg dobave. Uporabite ustrezen napajalnik USB z naslednjimi tehničnimi podatki:
- izhod: 5 V DC, 1 A


2. Tapnite gumb **Naprej**.

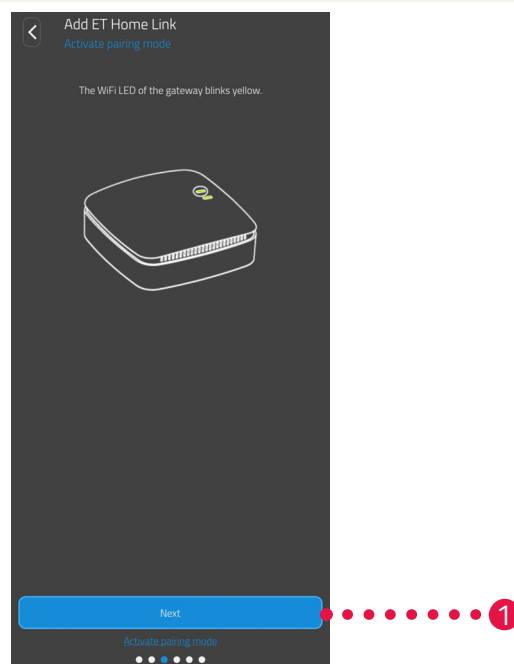
5.2.4 UČENJE PREHODA

Prehod ET Home Link je zdaj samodejno v načinu učenja. V načinu učenja LED ZigBee neprekinjeno sveti zeleno/rumeno, LED Wi-Fi pa utripa zeleno/rumeno.

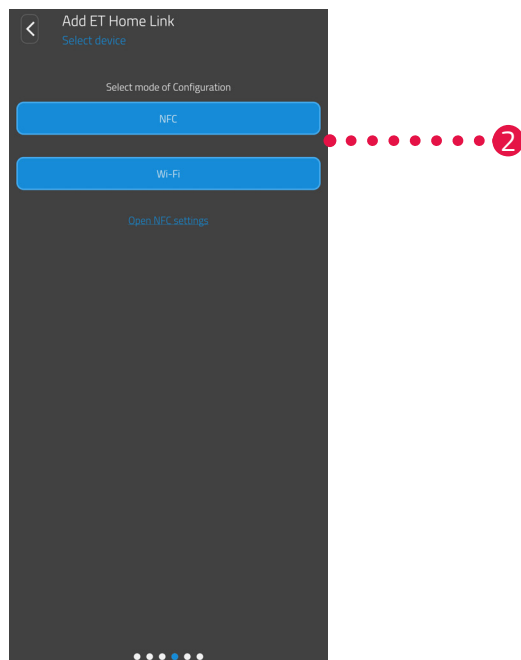


OPOMBA

Če indikatorske lučke kažejo drugačno stanje, ponastavite prehod ET Home Link na tovarniške nastavitve (glejte  poglavje **6.5 Ponastavitev na tovarniške nastavitve na strani 58**) in ponovite postopek.



1. Tapnite gumb **Naprej**.



2. Tapnite želeni način učenja:
NFC, naprej v poglavju **Učenje z NFC na strani 23**
WiFi, naprej v poglavju **Učenje z WiFi na strani 25**

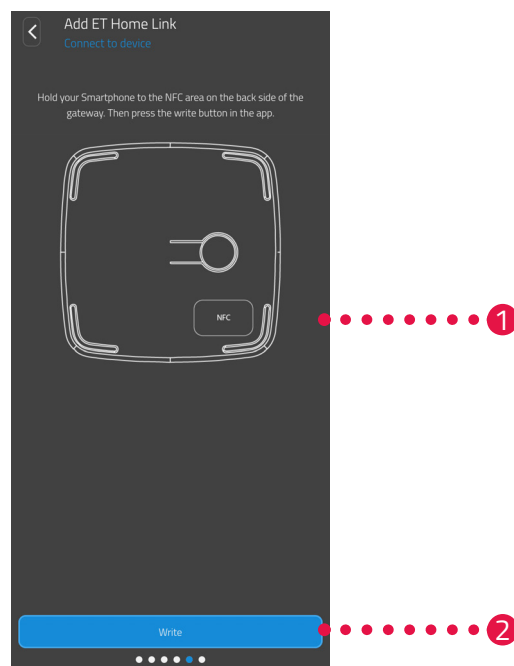
UČENJE Z NFC

Izberete možnost **NFC** in sledite nadaljnjim navodilom. Z uporabo tehnologije NFC (»komunikacija kratkega dosega«) lahko združljive naprave v bližini brezžično izmenjujejo podatke.

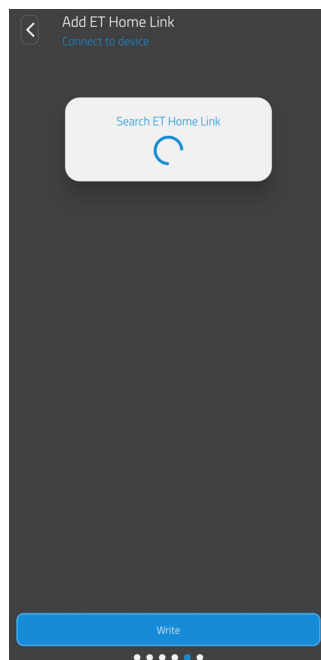


OPOMBA

Če želite uporabiti metodo učenja NFC, mora vaš pametni telefon podpirati funkcijo NFC in ta funkcija mora biti omogočena v pametnem telefonu. Za več informacij glejte navodila za uporabo vašega pametnega telefona.



1. Postavite kontaktno površino NFC pametnega telefona (zadnja stran) na kontaktno površino NFC prehoda ET Home Link, kot je prikazano na sliki.
2. Tapnite gumb **Pisanje**.
→ Konfiguracijski podatki se iz pametnega telefona prenesejo v prehod ET Home Link.



3. Počakajte, da se postopek nastavitve konča.



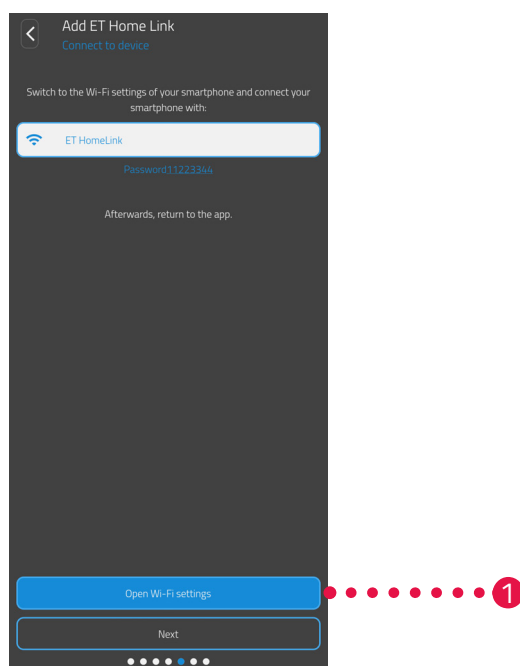
4. Po končani nastavitvi tapnite gumb **Naprej**.

UČENJE Z WIFI

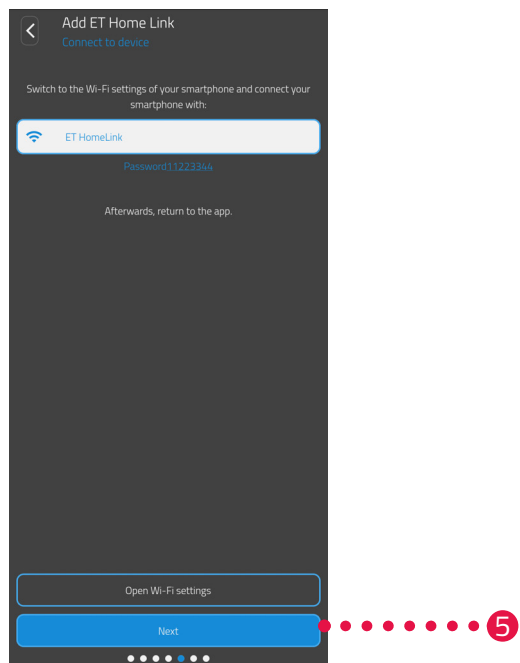
Izberite možnost **WiFi** in sledite nadaljnjim navodilom.

Postopek se razlikuje glede na operacijski sistem (Android, iOS), ki ga uporabljate v pametnem telefonu. V naslednjih korakih je opisan postopek za sistem Android.

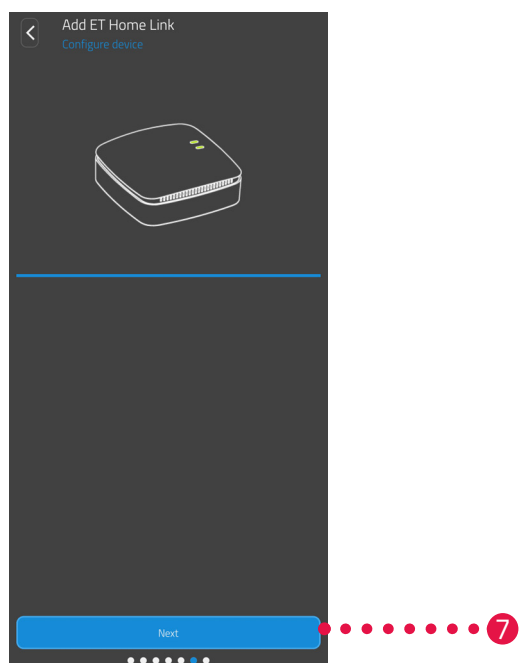
Z operacijskim sistemom iOS je nastavitev omrežja WLAN (koraki od 1 do 4) avtomatizirana.



1. Tapnite gumb **Na nastavitve WiFi**.
→ Prikažejo se nastavitve WLAN pametnega telefona.
2. Tapnite WLAN **ET Home Link**.
3. Po potrebi vnesite standardno geslo WLAN **ET Home Link: 11223344**
4. Preklopite nazaj na aplikacijo **ET HomeLink**.



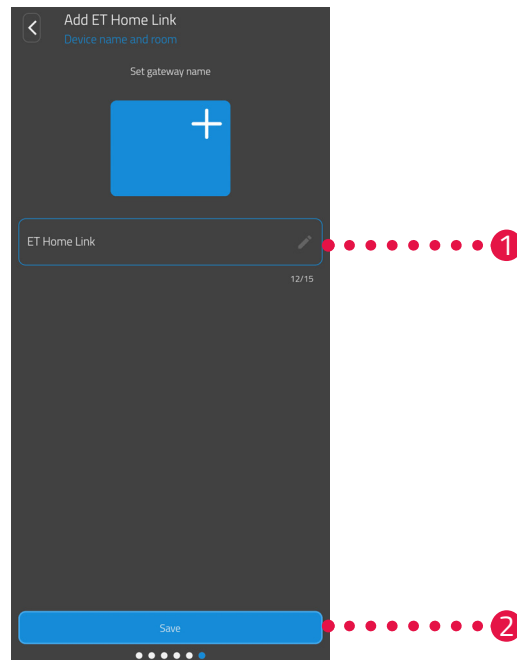
5. Tapnite gumb **Naprej**.



6. Počakajte, da se postopek nastavitve konča.

7. Po končani nastavitvi , tapnite gumb **Naprej**.

5.2.5 DOKONČANJE NASTAVITVE PREHODA



1. Dodelite edinstveno ime za vaš prehod ET Home Link. Ime je prikazano v aplikaciji.
2. Tapnite gumb **Shrani**.
 - ➔ Uspešno ste zaključili nastavitev povezave vašega prehoda ET Home Link. V naslednjem koraku bo vaš Comet ZigBee povezan z vašim prehomom ET Home Link.

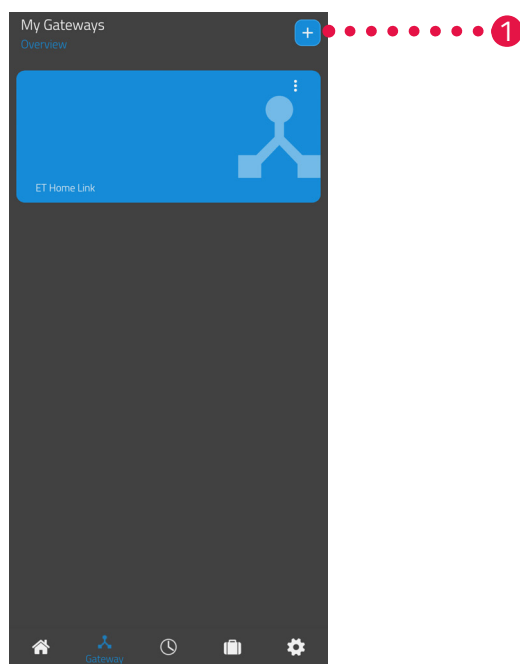
5.3 POVEZOVANJE TERMOSTATA COMET ZIGBEE

V naslednjih poglavjih je opisano dodajanje termostata Comet ZigBee v prehod in aplikacijo.

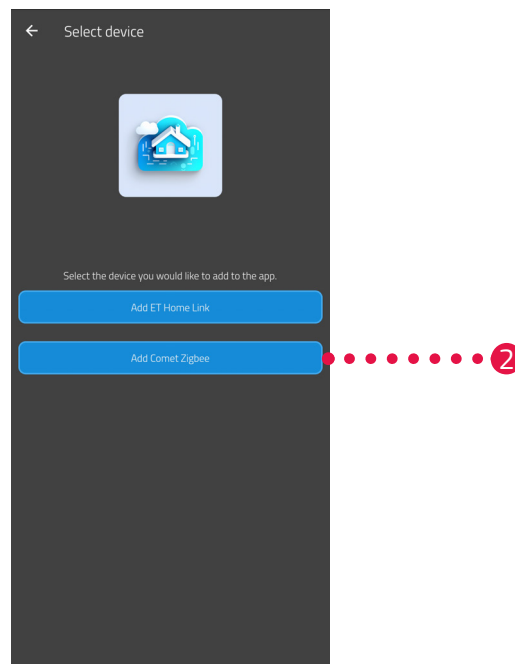
5.3.1 DODAJANJE TERMOSTATA COMET ZIGBEE

Prepričajte se, da so izpolnjeni naslednji pogoji:

- Nastavitve prehoda ET Home Link so opravljene.



1. Tapnite gumb +, če želite dodati novo napravo.



2. Tapnite gumb **Dodaj Comet ZigBee**.
3. Nato sledite korakom, ki so prikazani v čarovniku za namestitev, da prvič zaženete Comet ZigBee.

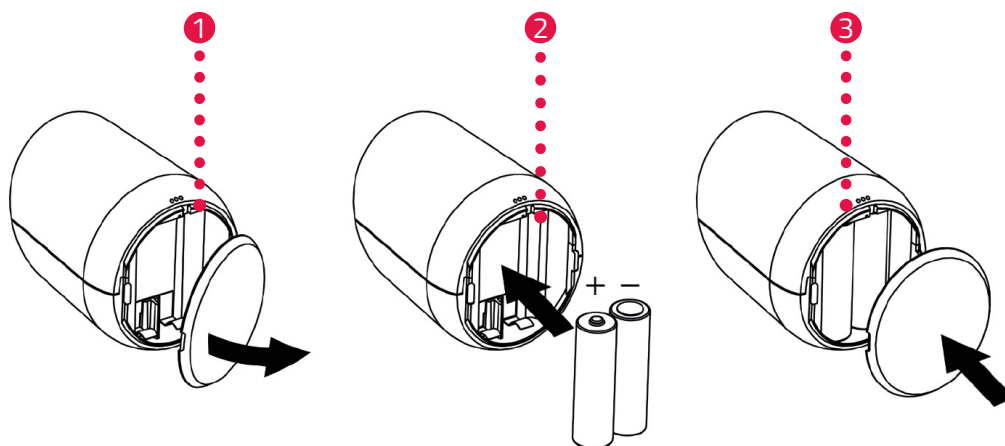


OPOMBA

Če se pojavijo napake (npr. **C1**), pritisnite **gumb -** ali **gumb +** za potrditev sporočila o napaki in ponovite postopek.

4. Po potrebi lahko z zgoraj opisanim postopkom dodate dodatne naprave.

5.3.2 VSTAVLJANJE BATERIJ

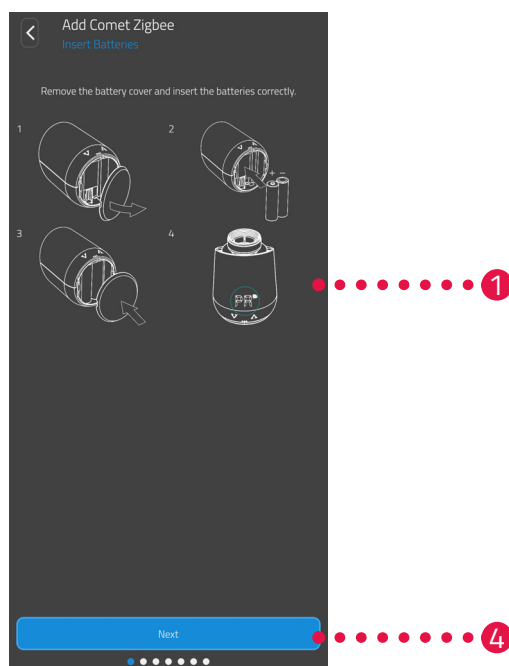


1. Odprite pokrov predala za baterije.
2. Vstavite priloženi bateriji, kot je prikazano na sliki.
Bodite pozorni na pravilno usmerjenost polov in ne uporabljajte polnilnih baterij!
3. Zaprite pokrov predala za baterije.
 - Pokrov predala za baterije se slišno zaskoči.
 - Na zaslonu se prikaže **PA**.



OPOMBA

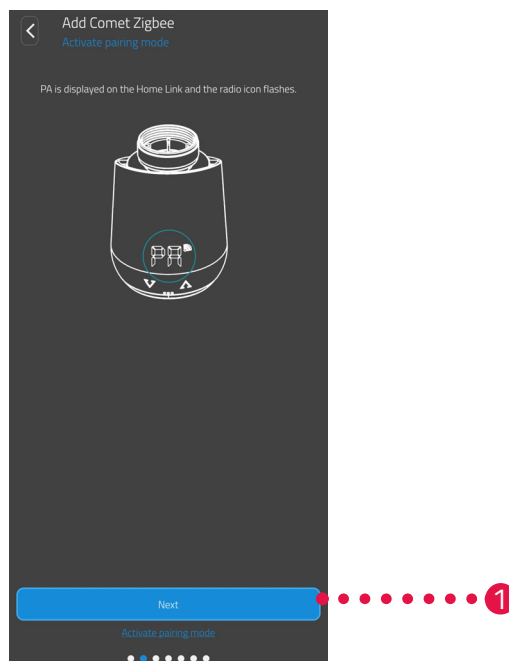
Če na zaslonu ni prikazano **PA**, ponastavite Comet ZigBee na tovarniške nastavitve (glejte  poglavje **6.5 Ponastavitev na tovarniške nastavitve na strani 58**) in ponovite postopek.



4. Tapnite gumb **Naprej**.

5.3.3 UČENJE TERMOSTATA COMET ZIGBEE

Zaslon termostata Comet ZigBee prikazuje **PA** in simbol za zvezo utripa. Na zaslonu se nato prikaže odštevanje.



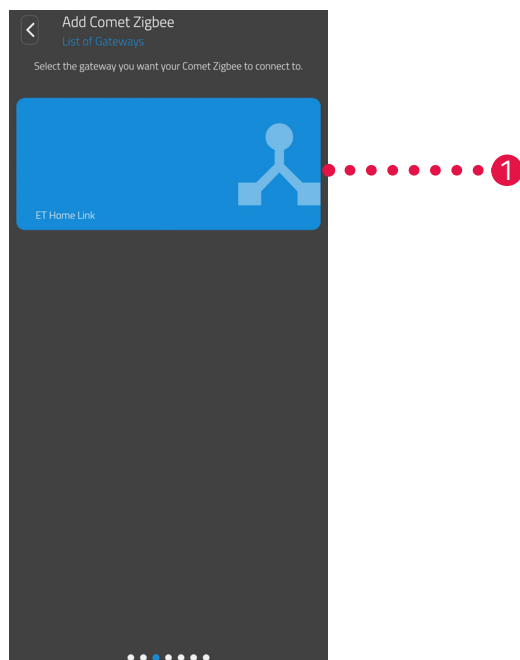
1. Tapnite gumb **Naprej**.



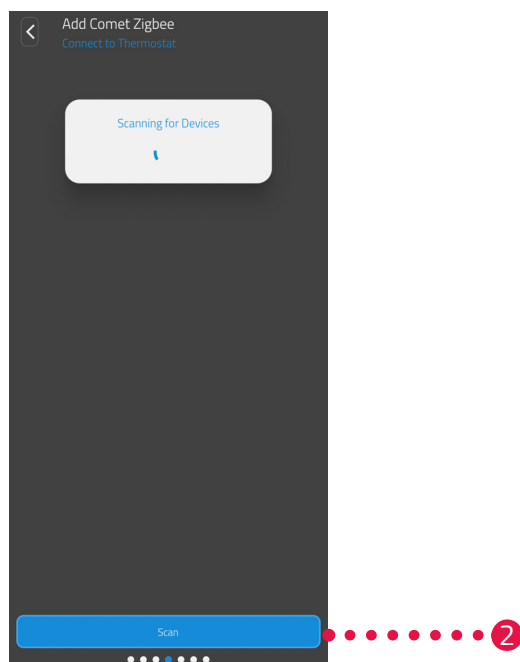
OPOMBA

Če se pojavijo napake (npr. **C1**), pritisnite **gumb -** ali **gumb +** za potrditev sporočila o napaki in ponovite postopek.

5.3.4 IZBIRA PREHODA



1. Tapnite želeni prehod (npr. prehod ET Home Link).

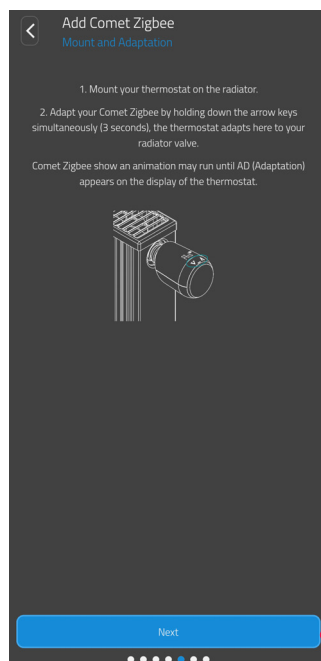



2. Tapnite gumb **Iskanje termostata**, da dodate vaš termostat Comet ZigBee izbranemu prehodu.
 - Če je postopek uspešen, se prikaže sporočilo.
 - Termostat Comet ZigBee se premakne v položaj za montažo in na zaslonu se prikaže ustrezna animacija.



OPOMBA

Če se pojavijo napake (npr. **C1**), pritisnite **gumb -** ali **gumb +** za potrditev sporočila o napaki in ponovite postopek.



3. Ko se na zaslonu prikaže **Ad**, montirajte vaš termostat Comet ZigBee na radiator (glejte  poglavje **5.3.5 Montaža na radiator na strani 34**) in tapnite gumb **Naprej**.

5.3.5 MONTAŽA NA RADIATOR

Ko se na zaslonu prikaže **Ad**, montirajte termostatski Comet ZigBee na zeleni radiator.

Comet ZigBee je mogoče montirati na vsa običajna ohišja ventilov (glejte seznam adapterjev na www.eurotronic.org/service/faq).

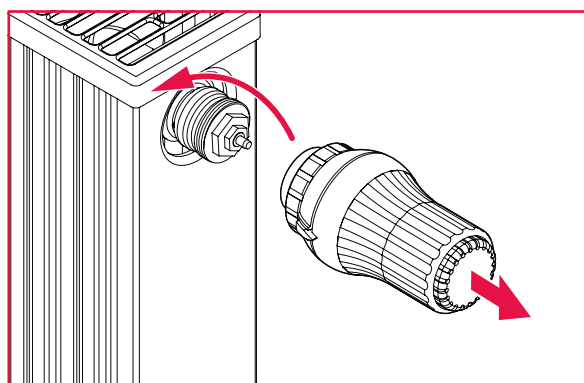


PREVIDNO!

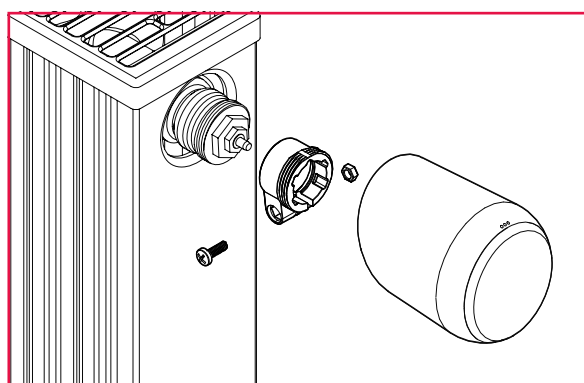
Opekline zaradi vročega radiatorskega ventila!


Dotik lahko povzroči opekline na roki.

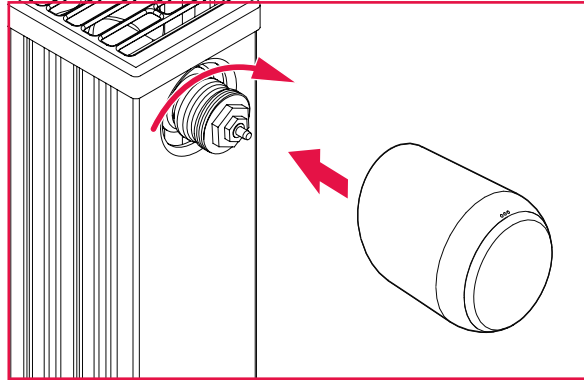
- ➔ Ne dotikajte se vročih radiatorskih ventilov!
- ➔ Pred montažo, demontažo ali odpravljanjem napak termostata Comet ZigBee počakajte, da se radiator ohladi!




1. Sedanjostatsko glavo obrnite v popolnoma odprt položaj.
2. Odvijte pritrditev in termostatsko glavo snemite z radiatorja.



3. Opcija: Izberite ustrezen adapter iz dobavljene opreme. Za več informacij o adapterjih glejte  poglavje 10.2 Pregled adapterjev na strani 65.



4. Comet ZigBee namestite na radiator in zasučite spojno matico v smeri urinega kazalca.
- ➔ Uspešno ste montirali svoj Comet ZigBee.
 - ➔ Po montaži zaženite prilagajanje, glejte  poglavje 5.3.6 Prilagajanje na strani 36.



OPOMBA

Pri poznejši montaži/demontaži termostata Comet ZigBee se prepričajte, da je v načinu prilagajanja. To storite tako, da odprete pokrov predala za baterije in odstranite bateriji. Po približno 10 sekundah ponovno vstavite bateriji in zaprite pokrov predala za baterije. Comet ZigBee se znova zažene in je v načinu prilagajanja. Na zaslonu se prikaže **Ad**.

5.3.6 PRILAGAJANJE

Po opravljeni montaži lahko termostat Comet ZigBee začne s prilagajanjem. Na zaslonu termostata Comet ZigBee se mora prikazovati **Ad**.

1. Za začetek prilagajanja na termostatu Comet ZigBee za pribl. 3 sekunde držite hkrati pritisnjena **gumb +** in **gumb -**.
 - Med postopkom je na zaslonu prikazana animacija.
 - Pri prilagajanju se Comet ZigBee prilagodi hodu ohišja vašega ventila. Pri tem se ventil večkrat odpre in zapre, da se zaznajo ustrezne končne točke. Ta postopek lahko traja nekoliko časa. Po uspešni prilagoditvi vaš termostat Comet ZigBee preklopi na normalno delovanje.
 - Prikazeta se nastavljena temperatura (21 °C) in radijski simbol.

Če se pojavi težava s termostatom Comet ZigBee, je potrebna nova prilagoditev.



OPOMBA

Če se pojavijo napake, pritisnite **gumb -** ali **gumb +** za potrditev sporočila o napaki in ponovite postopek.



OPOMBA

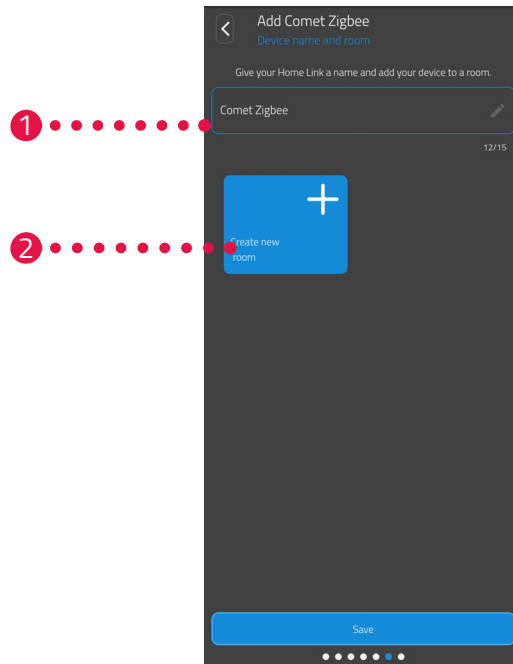
Po vsaki zamenjavi baterij je treba termostat Comet ZigBee ponovno prilagoditi.

To storite z naslednjimi koraki:

1. Odprite pokrov predala za baterije.
2. Druga možnost je, da odstranite bateriji in počakate 10 sekund.
3. Nato bateriji ponovno vstavite.
Bodite pozorni na pravilno usmerjenost polov in ne uporabljajte polnilnih baterij!
4. Zaprite pokrov predala za baterije.
 - Comet ZigBee se ponovno zažene in je nato v načinu prilagajanja.
 - Na zaslonu se prikaže **Ad**.
5. Za začetek prilagajanja na termostatu Comet ZigBee za pribl. 3 sekunde držite hkrati pritisnjena **gumb +** in **gumb -**.
 - Med postopkom je na zaslonu prikazana animacija.

5.3.7 POIMENOVANJE IN DODELJEVANJE TERMOSTATA COMET ZIGBEE

Po uspešni montaži in prilagoditvi lahko Comet ZigBee v aplikaciji poimenujete in ga dodelite posameznemu prostoru.

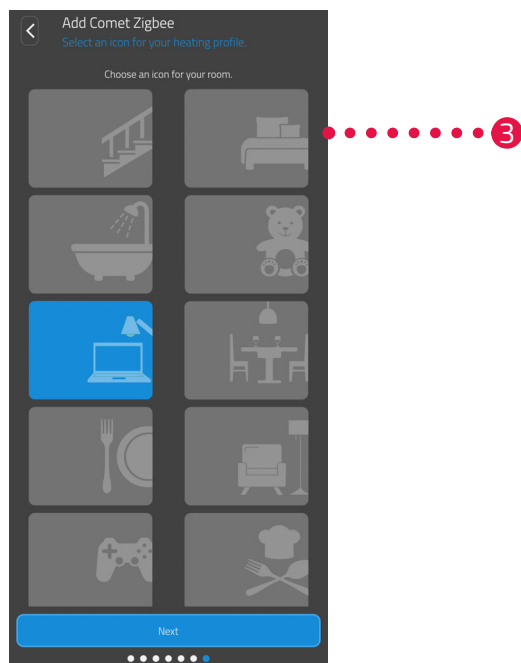


1. V vnosno polje vnesite ime za Comet ZigBee.
2. Tapnite gumb **Ustvari nov prostor**, da ustvarite prostor in mu dodelite Comet ZigBee.

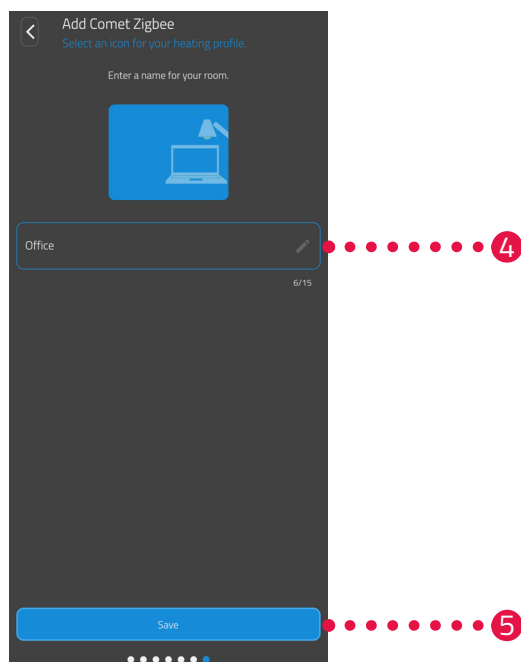


OPOMBA

Če uporabljate več termostatov Comet ZigBee, lahko naprave dodelite tudi obstoječim prostorom. Ni potrebno ustvariti lasten prostor za vsak Comet ZigBee.



3. Izberite oznako za prostor.



4. Izberite ime za prostor.

5. Tapnite gumb **Shrani**.

- Termostat Comet ZigBee ste uspešno poimenovali in ga dodelili prostoru.
- Vaš Comet ZigBee je zdaj popolnoma nastavljen in pripravljen za uporabo.

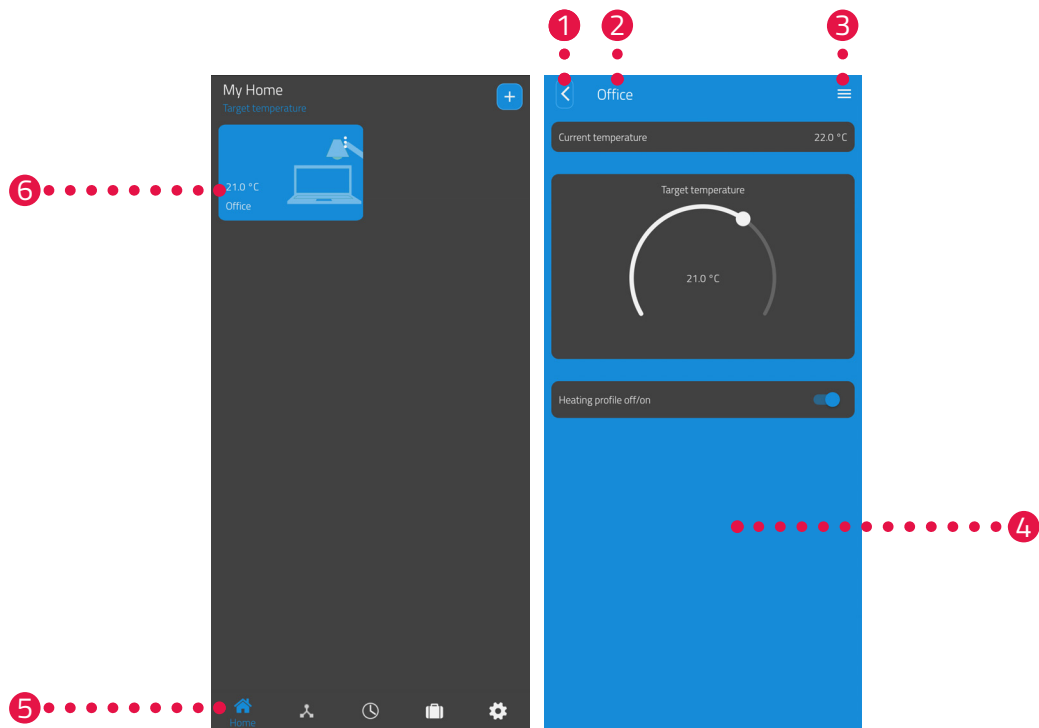
6 UPRAVLJANJE IN FUNKCIJE

Po uspešni montaži in zagonu lahko v aplikaciji **ET HomeLink** opravite dodatne nastavitve.

Na začetnem zaslonu imate dostop do menijske vrstice in vseh nastavljenih prostorov.





V naslednjih poglavjih je opisano upravljanje in druge funkcije vašega prehoda ET Home Link in termostata Comet ZigBee:

- Poglavje 6.1: Upravljanje prehoda ET Home Link prek aplikacije
- Poglavje 6.2: Upravljanje termostata Comet ZigBee prek aplikacije
- Poglavje 6.3. Ročno upravljanje termostata Comet ZigBee in dodatne funkcije



- ① gumb nazaj
- ② izbrani prostor
- ③ meni prostora
- ④ trenutni prikaz (npr. prostor, naprava itd.)
- ⑤ menijska vrstica
- ⑥ izbor prostorov (simbol za prostor)

V menijski vrstici so vam na voljo naslednje funkcije:

- Začetni zaslon (dom)
- Prehodi, glejte  poglavje **6.1 Upravljanje prehoda ET Home Link na strani 41**
- Urniki ogrevanja, glejte  poglavje **6.2.3 Urniki ogrevanja na strani 47**
- Počitniški urniki, glejte  poglavje **6.2.4 Urnik ob odsotnosti na strani 51**
- Nastavitve, glejte  poglavje **6.2.2 Nastavitve naprave na strani 46**

Prek izbire prostorov (simboli za prostore) lahko dostopite do pripadajočih termostatov Comet ZigBee.

Naslednji seznam vsebuje pregled ikon stanja, ki so lahko prikazane na simbolu prostora:



Baterija termostata Comet ZigBee v prostoru je prazna.



Prostor je bil dodan v ogrevalni profil. Ogrevalni profil je aktiven.



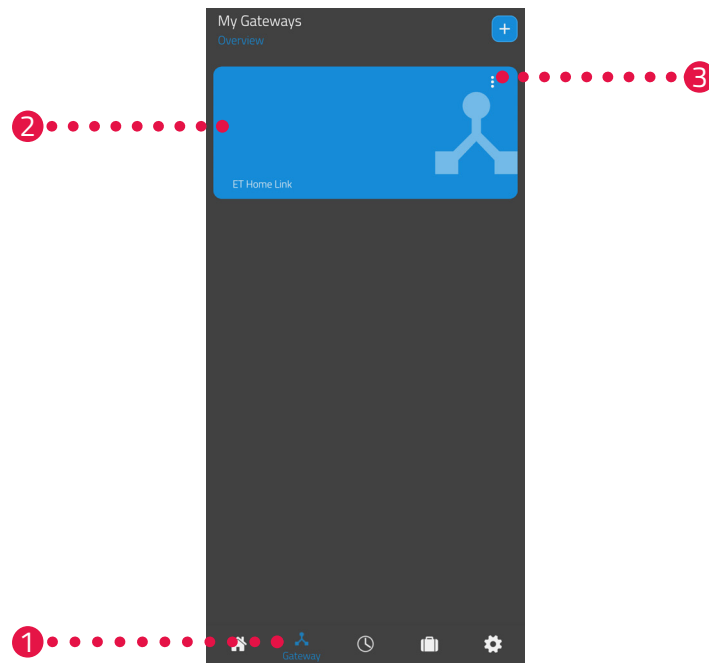
Prostor je bil dodan v ogrevalni profil. Ogrevalni profil je neaktiven.



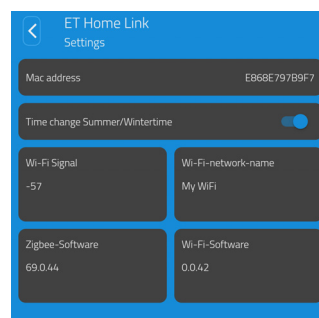
Pri enem od termostatov Comet ZigBee v prostoru je prišlo do napake pri prilagajanju.

6.1 UPRAVLJANJE PREHODA ET HOME LINK

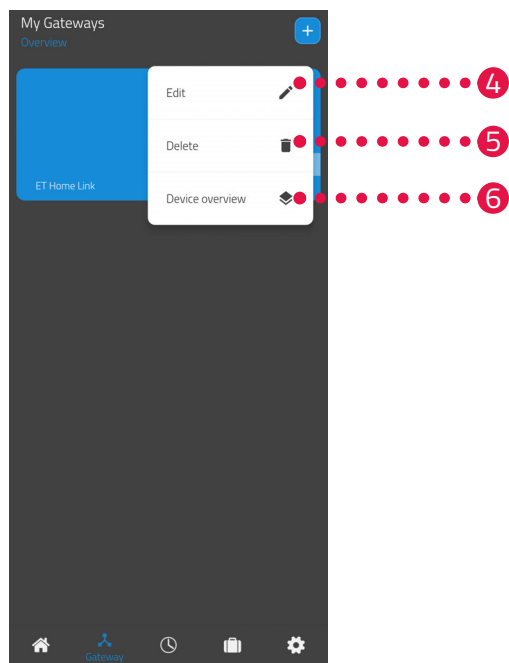
Prehod ET Home Link lahko upravljate prek aplikacije ET HomeLink.



1. Tapnite na menijsko točko **Prehod** (Gateway).
2. Tapnite simbol prehoda ET Home Link, da se prikaže podroben prikaz naprave z dodatnimi informacijami.



3. Tapnite gumb za meni.
→ Prikaže se dodatni meni.



4. Tapnite gumb **Uredi**, če želite urediti podrobnosti prehoda ET Home Link.
5. Tapnite gumb **Izbriši**, če želite prehod ET Home Link izbrisati iz aplikacije.



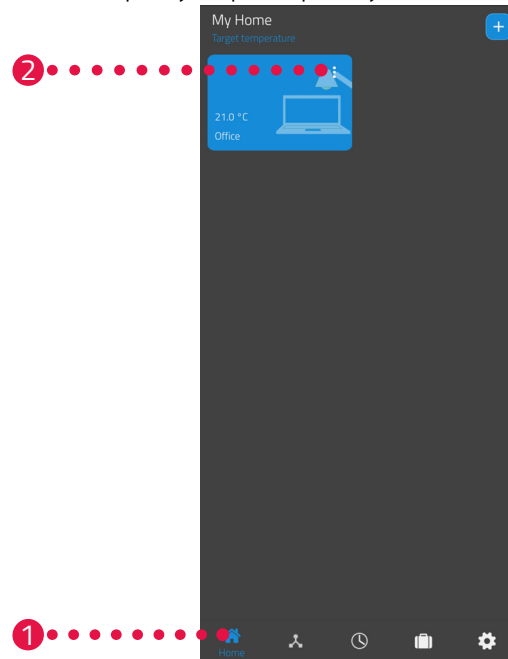
OPOMBA

Če iz aplikacije izbrišete prehod ET Home Link, bodo iz aplikacije izbrisani tudi vsi povezani termostati Comet ZigBee (in druge povezane naprave).

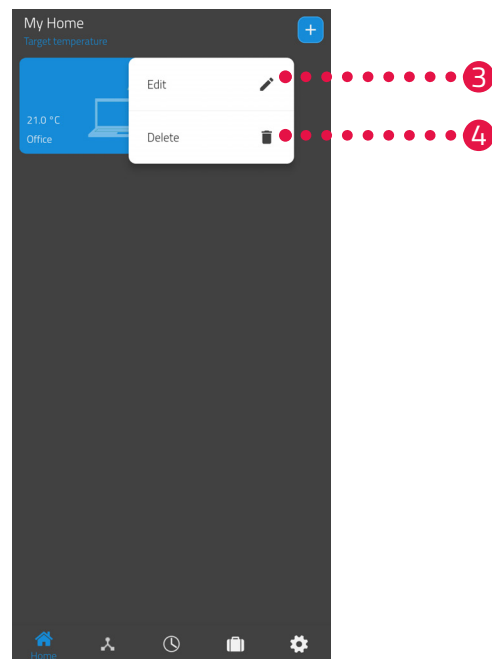
6. Tapnite gumb **Pregled naprav** za prikaz pregleda vseh naprav, povezanih s prehodom ET Home Link.

6.2 UPRAVLJANJE TERMOSTATA COMET ZIGBEE

Termostat Comet ZigBee lahko upravljate prek aplikacije ET HomeLink.



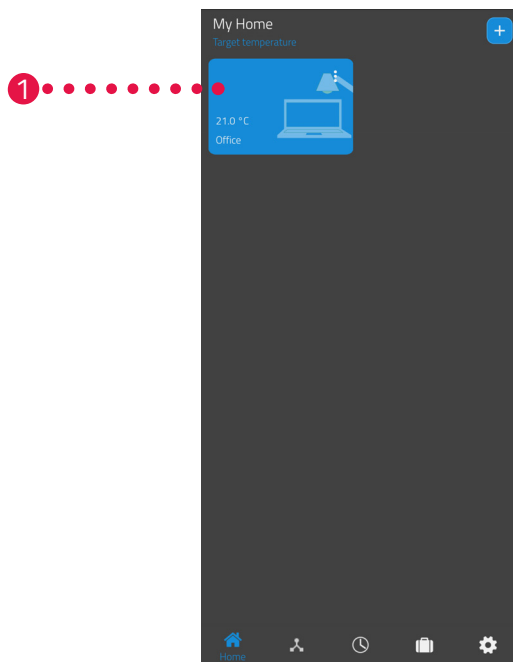
1. Tapnite menijsko točko **Dom**.
2. Tapnite gumb za meni.
→ Prikaže se dodatni meni.



3. Tapnite gumb **Uredi**, če želite urediti ime prostora.
4. Tapnite gumb **Izbriši**, če želite izbrisati prostor.

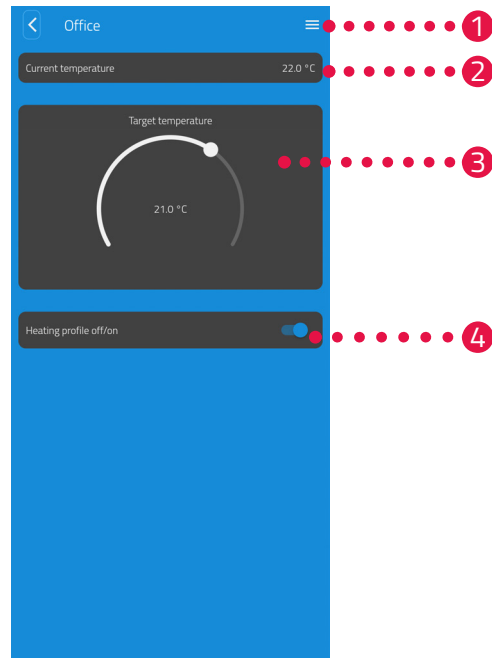
6.2.1 NASTAVITEV TEMPERATURE V PROSTORU


Temperaturo lahko nastavite individualno za vsak prostor. Najprej izberite prostor, nato pa nastavite ciljno temperaturo za prostor ali radiator.



1. Tapnite želeni prostor (npr. pisarna).
→ Prikazeta se trenutna temperatura prostora in nastavljena temperatura.

2. Izvedite nastavitve:



- 1 V meniju se prikazujejo vsi termostati Comet ZigBee, ki so dodeljeni trenutnemu prostoru. Za izbrani Comet ZigBee lahko opravite dodatne nastavitve, glejte  poglavje **6.2.2 Nastavitve naprave na strani 46**.
- 2 V območju **Trenutna temperatura** se prikazuje trenutna temperatura v prostoru.
- 3 Temperaturo individualno nastavite z nastavitvenim kolescem v območju **Nastavljena temperatura**. Nastavljena temperatura se prenese v termostat Comet ZigBee.

4 **Izklop urnika ogrevanja:**

Shranjeni urnik ogrevanja ni aktiven.

Vklop urnika ogrevanja:

Shranjeni urnik ogrevanja je aktiven. Kljub temu lahko spremenite temperaturo. Ročno nastavljena temperatura se ohrani do naslednje preklopne točke. Comet ZigBee nato preklopi nazaj na nastavljen ogrevalni program.




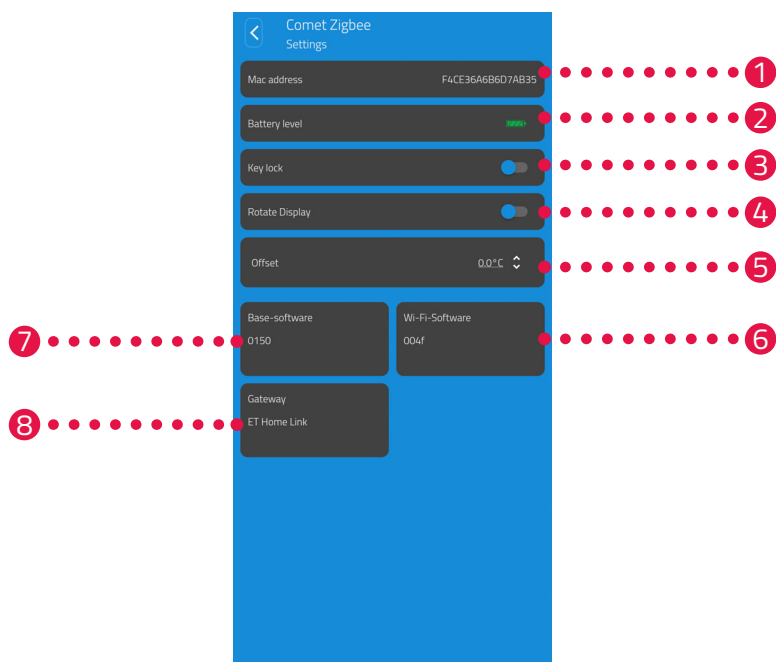
OPOMBA

Vse prikazane funkcije niso privzeto vklopljene.

Za več informacij o zgoraj navedenih funkcijah glejte  poglavje **6.3 Dodatne funkcije termostata Comet ZigBee na strani 55**.

6.2.2 NASTAVITVE NAPRAVE


V meniju prostora (glejte  poglavje **6.2.1 Nastavitev temperature v prostoru na strani 44.**) imate dostop do vseh termostatov Comet ZigBee, dodeljenih prostoru. Na voljo imate dostop do dodatnih nastavitev in informacij o izbranem termostatu Comet ZigBee:



- | | |
|---------------------------------|---|
| 1 Mac naslov naprave | 5 prilagoditev temperature |
| 2 trenutna moč baterij | 6 različica trenutne programske opreme WiFi |
| 3 vklop/izklop zaklepa gumbov | 7 različica trenutne programske opreme termostata |
| 4 zasuk prikaza zaslona za 180° | 8 ime povezanega prehoda |



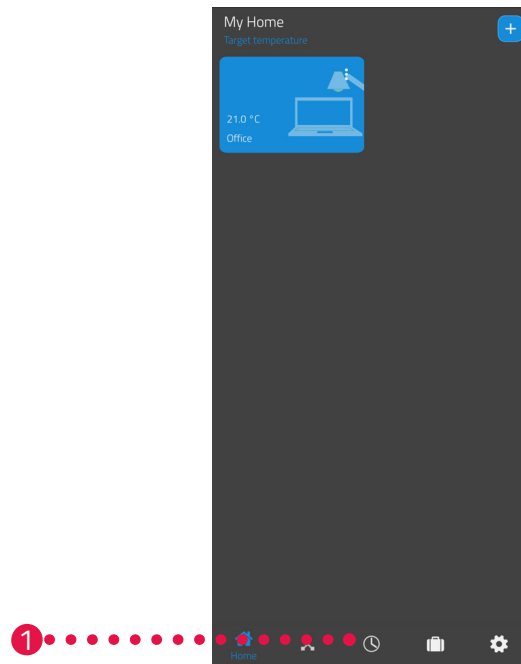
OPOMBA

Vse prikazane funkcije niso privzeto vklopljene.
Za več informacij o zgoraj navedenih funkcijah glejte  poglavje **6.3 Dodatne funkcije termostata Comet ZigBee na strani 55.**

6.2.3 URNIKI OGREVANJA

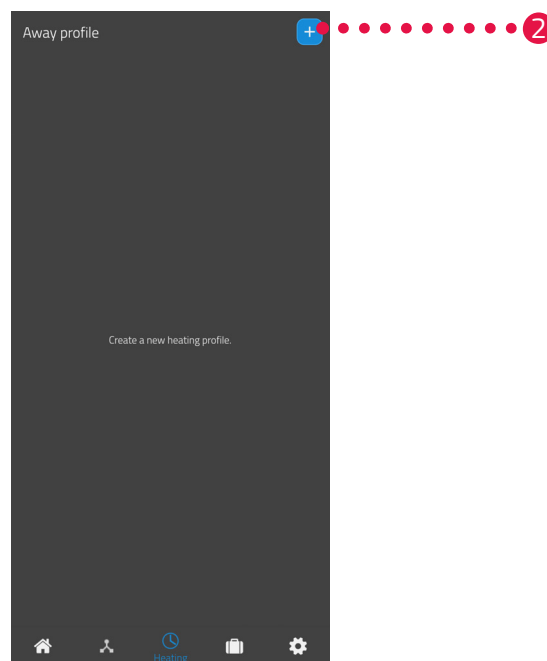
V meniju **Urniki ogrevanja** nastavite obdobja ogrevanja s časi ogrevanja za različne dni. Temperaturo lahko nastavite individualno za vsak čas ogrevanja.

IZDELAVA URNIKA OGREVANJA



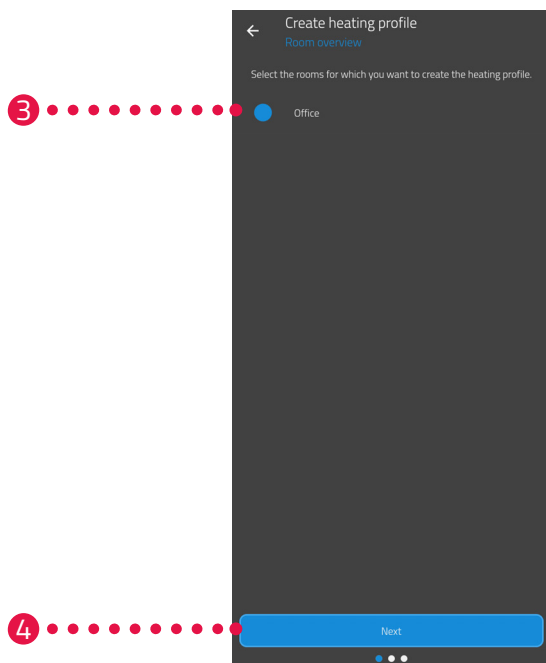
1. Tapnite menijsko točko **Urniki ogrevanja**.

→ Prikaže se pregled urnikov ogrevanja.

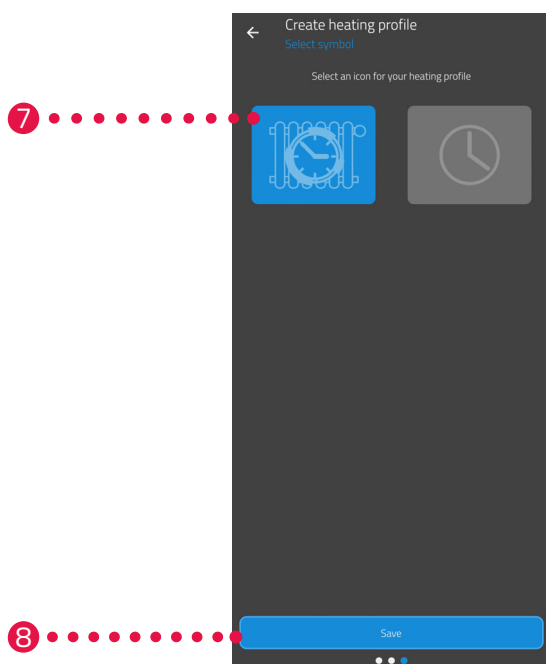


2. Tapnite gumb **+**, če želite dodati nov urnik ogrevanja.

→ Prikaže se pregled razpoložljivih prostorov.

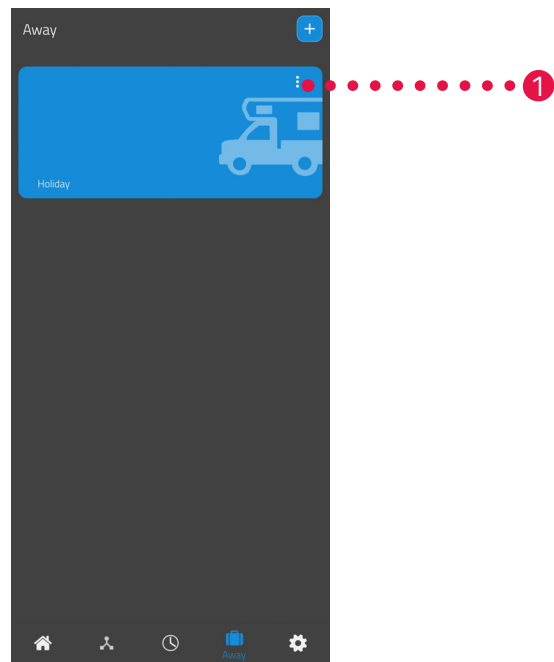


3. Tapnite enega ali več prostorov, za katere naj velja urnik ogrevanja.
4. Tapnite gumb **Naprej**.
5. V vnosno polje vnesite ime za urnik ogrevanja.
6. Tapnite gumb **Naprej**.

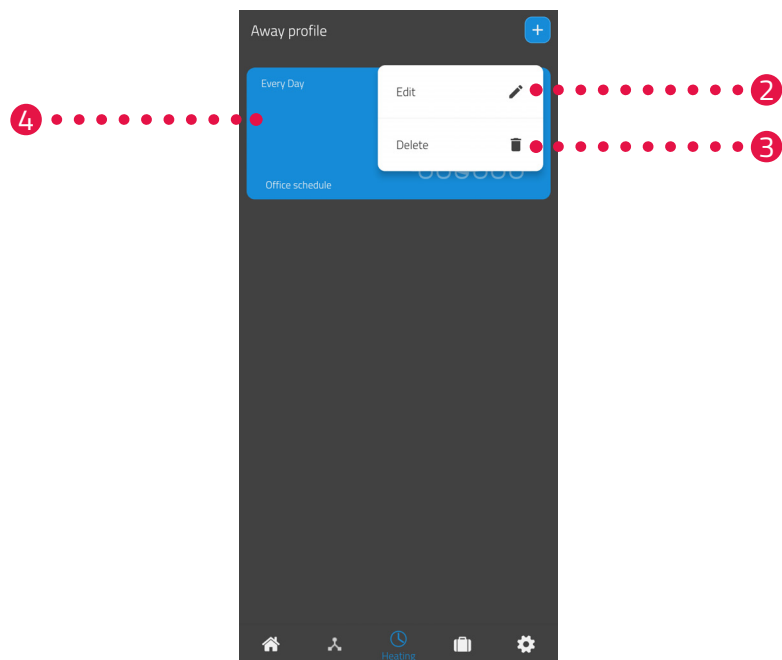


7. Izberite oznako za urnik ogrevanja.
8. Tapnite gumb **Shrani**.
→ Uspešno ste ustvarili urnik ogrevanja.

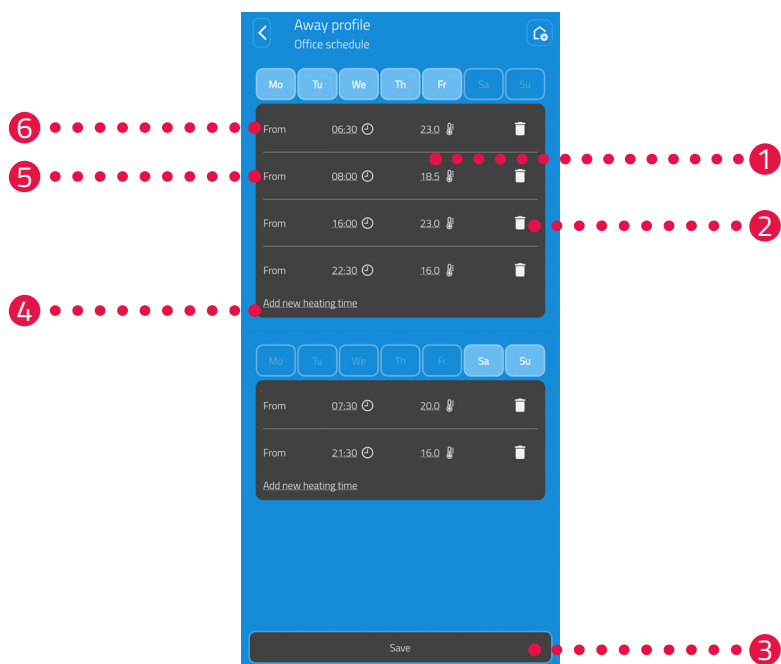
UREJANJE ALI BRISANJE URNIKA OGREVANJA



1. Opcija: Tapnite gumb za meni.
→ Prikaže se dodatni meni.



2. Tapnite gumb **Uredi**, če želite urediti podrobnosti urnika ogrevanja.
3. Tapnite gumb **Izbriši**, če želite urnik ogrevanja izbrisati.
4. Tapnite **Urnik ogrevanja**, da nastavite čase ogrevanja:



- 1 Nastavite ciljno temperaturo za izbrano preklopno točko.
- 2 Izbrišite izbrani čas ogrevanja.
- 3 Shranite nastavitve.
- 4 Dodajte nov čas ogrevanja.
- 5 Nastavite začetni čas izbranega časa ogrevanja.
- 6 Izberite obdobje trenutnega bloka ogrevanja.



OPOMBA

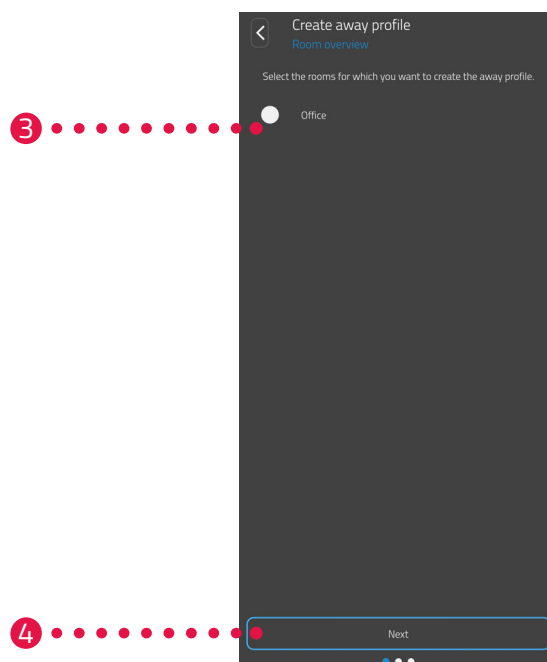
Upoštevajte, da se nastavitve prenesejo v Comet ZigBee in postanejo aktivne šele, ko tapnete gumb **Shrani**.

6.2.4 URNIK OB ODSOTNOSTI

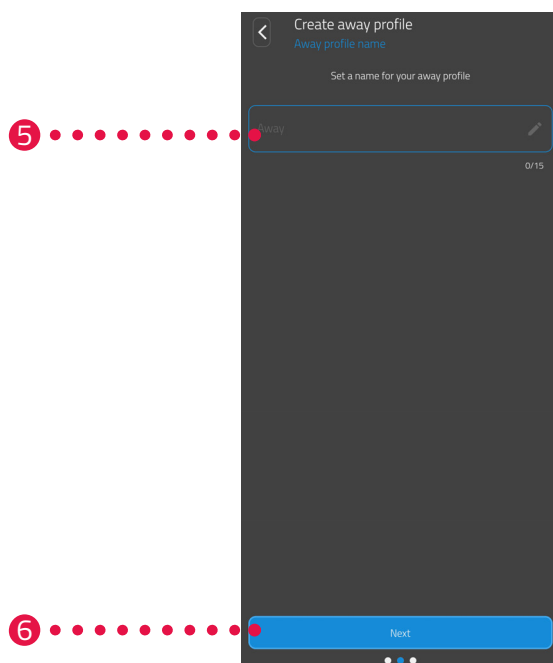
V meniju **Odsotni** nastavite počitniški urnik za obdobje odsotnosti. Temperaturo lahko individualno nastavite za vsako preklopno točko.



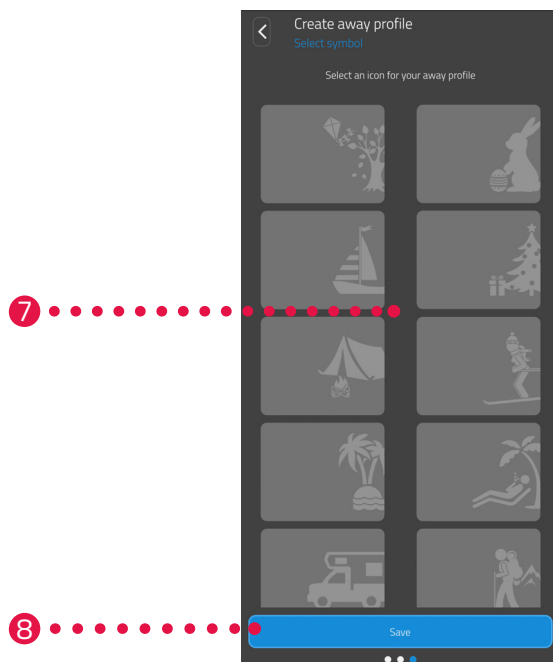
1. Tapnite gumb **Odsotni**.
2. Tapnite gumb **+**, če želite ustvariti nov urnik ob odsotnosti.
→ Prikaže se pregled razpoložljivih prostorov.



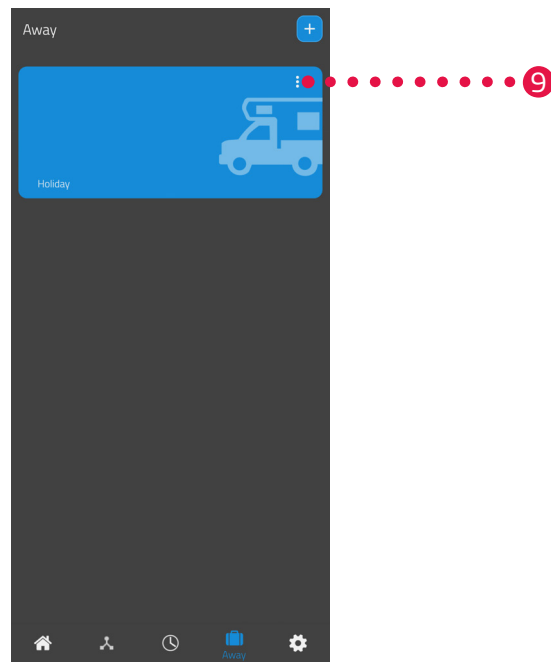
3. Tapnite enega ali več prostorov, za katere naj velja urnik ob odsotnosti.
4. Tapnite gumb **Naprej**.



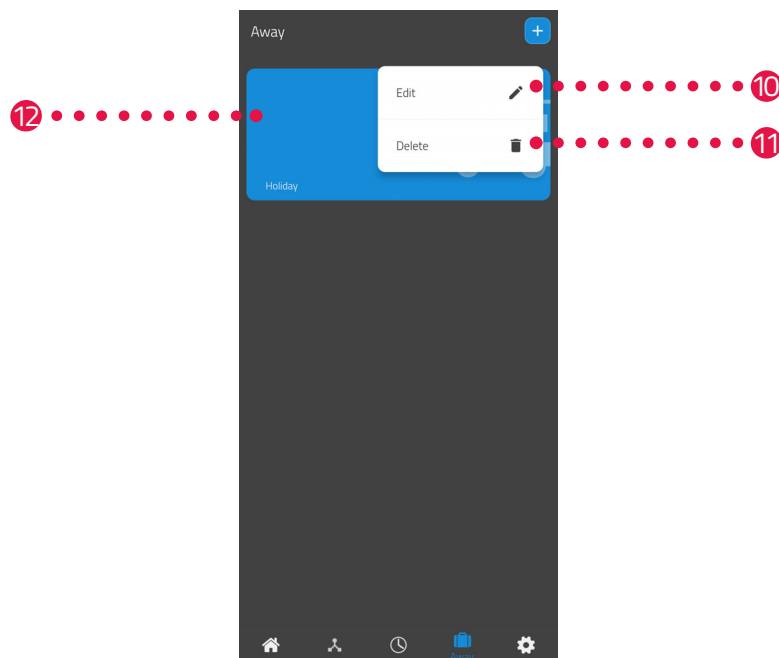
5. V vnosno polje vnesite ime za urnik ob odsotnosti.
6. Tapnite gumb **Naprej**.



7. Izberite oznako za urnik ob odsotnosti.
8. Tapnite gumb **Shrani**.

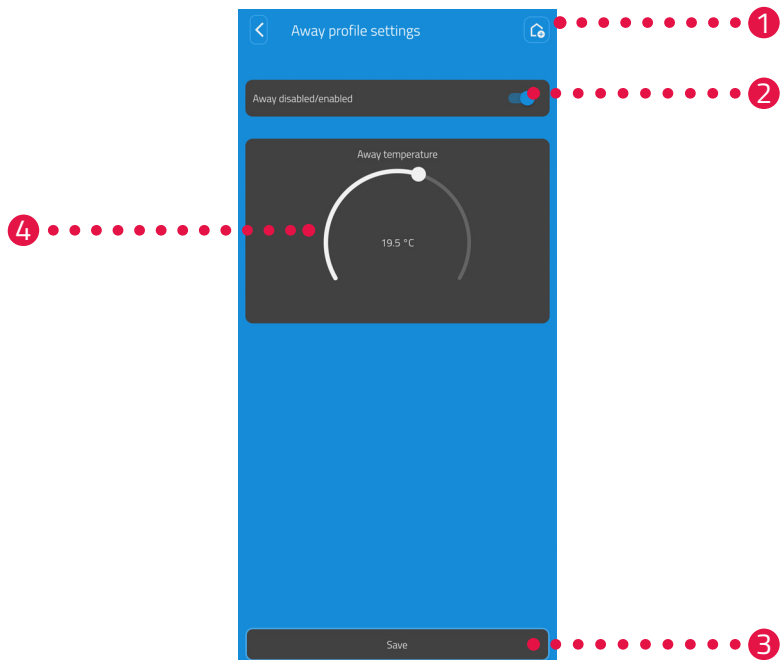


9. Opcija: Tapnite gumb za meni.
→ Prikaže se dodatni meni.



10. Tapnite gumb **Uredi**, če želite urediti podrobnosti urnika ob odsotnosti.
11. Tapnite gumb **Izbriši**, če želite izbrisati urnik ob odsotnosti.

12. Tapnite **Počitniški urnik**, če želite nastaviti čase ogrevanja:



- 1 Pregled prostorov, ki so dodeljeni počitniškemu urniku.
- 2 **Vklopite/izklopite** počitniški urnik.
- 3 Shranite nastavitve.
- 4 Nastavite **Temperaturo na poti** za obdobje odsotnosti.



OPOMBA

Upoštevajte, da se nastavitve prenesejo v ustrezni Comet ZigBee in postanejo aktivne šele, ko tapnete gumb **Shrani**.



OPOMBA

Temperaturo lahko kadar koli ročno spremenite. Sprememba temperature ne prekine urnika ogrevanja.

6.3 DODATNE FUNKCIJE TERMOSTATA COMET ZIGBEE

ROČNO UPRAVLJANJE

Z gumbi na termostatu Comet ZigBee lahko ročno spremenite temperaturo. Temperaturno območje je od 8 do 28 °C. Če se temperatura zviša ali zniža nad to vrednostjo, naprava Comet ZigBee preklopi v način povečanja oz. izklopa.

Z ročnim spreminjanjem temperature se termostat Comet ZigBee preklopi v ogrevalni način.


SPREMEMBA NAČINA DELOVANJA

Način izklopa: Pritiskajte **gumb -**, dokler se na zaslonu ne prikaže --. Ventil ogrevanja se popolnoma zapre.


Ogrevalni način: Če nastavljeno temperaturo spremenite z **gumbom +** ali **gumbom -**, vaš termostat Comet ZigBee preklopi v način ogrevanja.

Način povečanja: Pritiskajte **gumb +**, dokler se na zaslonu ne prikaže ON. Ventil ogrevanja se popolnoma odpre.

ODMIK (PRILAGODITEV TEMPERATURE)

Če se dejansko občutena temperatura razlikuje od nastavljene temperature, lahko temperaturo prilagodite. Po potrebi prilagodite nastavitve prek aplikacije ET HomeLink, glejte  poglavje **6.2.2 Nastavitve naprave na strani 46**.

USMERITEV ZASLONA

Ovisno od položaja radiatorskega ventila bo morda treba zaslon Comet ZigBee zasukati za 180°. Po potrebi prilagodite nastavitve prek aplikacije ET HomeLink, glejte  poglavje **6.2.2 Nastavitve naprave na strani 46**.

FUNKCIJA ZAŠČITE PRED ZMRZALJO IN VODNIM KAMNOM

Funkciji zaščite pred zmrzaljo in vodnim kamnom sta samodejno vklopljeni.

Funkcija zaščite pred zmrzaljo

Če temperatura v prostoru pade pod 6 °C, se samodejno vklopi funkcija zaščite pred zmrzaljo termostata Comet ZigBee. Na zaslonu se prikaže --. V tem primeru termostat Comet ZigBee odpre ventil, dokler se temperatura ne dvigne nad 8 °C. S tem se prepreči, da bi radiatorji zmrznili.

Funkcija zaščite pred vodnim kamnom

Za preprečevanje oblog vodnega kamna v radiatorskih ventilih termostat Comet ZigBee vsak petek ob 11.00 uri izvede postopek zaščite pred vodnim kamnom.

ZAKLEP GUMBOV

Zaklep gumbov lahko vklopite tudi neposredno na termostatu Comet ZigBee:

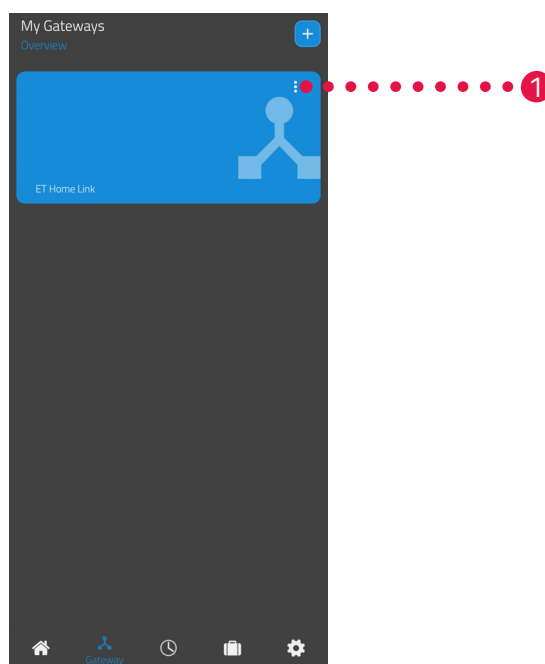
1. Hkrati pritisnite in 3 sekunde držite pritisnjen **gumb +** in **gumb -**.
→ Na zaslonu se prikaže animacija.
2. Za izklop hkrati pritisnite in nekaj sekund držite pritisnjena **gumb +** in **gumb -**. Počakajte, da animacija na zaslonu izgine.

6.4 PREKINITEV POVEZAVE ZIGBEE

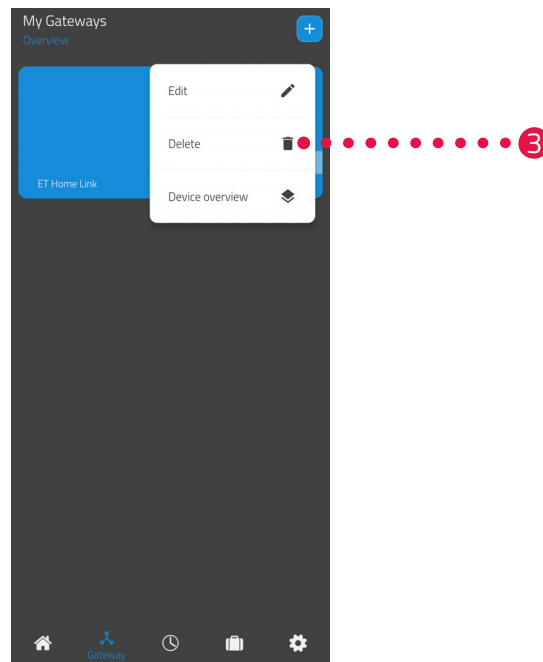
Morda bo treba prekiniti povezavo med termostatom Comet ZigBee in prehodom ET Home Link.

Prepričajte se, da so izpolnjeni naslednji pogoji:

- V termostat Comet ZigBee so vstavljene baterije.
1. Odprite aplikacijo **ET HomeLink** na vašem telefonu.



2. Tapnite gumb za meni.
→ Prikaže se dodatni meni.



3. Tapnite gumb **Izbriši**.

- Prekinili ste povezavo s prehodom ET Home Link.
- Na zaslonu termostata Comet ZigBee se prikazuje **PA**.



OPOMBA

Če se na zaslonu prikaže **Er**, postopek ponovite.

6.5 PONAŠTAVITEV NA TOVARNIŠKE NASTAVITVE

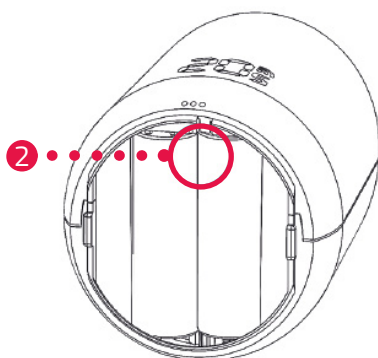


OPOMBA

Upoštevajte, da bodo naprave po ponastavitvi na tovarniške nastavitve še vedno navedene v aplikaciji ET HomeLink, vendar povezava ne bo več mogoča. Naprave ročno odstranite iz aplikacije.

COMET ZIGBEE

V primeru težav lahko pomaga ponastavitev termostata Comet ZigBee na tovarniške nastavitve.



1. Odprite pokrov predala za baterije.
2. Pritisnite **gumb za ponastavitev** v predalu za baterije in ga držite pritisnjena.
→ Po 5 sekundah se na zaslonu prikaže **LE**.
3. Še naprej držite pritisnjen **gumb za ponastavitev** v predalu za baterije.
→ INa zaslonu se prikaže časovnik, ki šteje do 10, nato pa se na zaslonu ne prikaže nič več.
4. Spustite **gumb za ponastavitev** v predalu za baterije.
→ Ponastavili ste tovarniške nastavitve termostata Comet ZigBee.
→ Na zaslonu se prikaže **PA**, Comet ZigBee je v načinu seznanjanja.

PREHOD ET HOME LINK


V primeru težav lahko pomaga ponastavitev prehoda ET Home Link na tovarniške nastavitve.

1. Pritisnite **gumb za ponastavitev** na zadnji strani in ga držite pritisnjena 5 sekund.
→ LED Wi-Fi in LED ZigBee svetita rdeče in prehod se ponastavlja.
→ LED Wi-Fi utripa zeleno, LED ZigBee neprekinjeno sveti zeleno.
→ Prehod ET Home Link ste ponastavili na tovarniške nastavitve.
→ Prehod ET Home Link je v načinu učenja.

7 DEMONTAŽA

Po potrebi lahko termostat Comet ZigBee odstranite z radiatorskega ventila.

Prepričajte se, da so izpolnjeni naslednji pogoji:

- V termostat Comet ZigBee so vstavljene baterije.
- Povezava s krmilnikom ZigBee je bila prekinjena, glejte  poglavje **6.4 Prekinitev povezave ZigBee na strani 56**.
- Na zaslonu se prikaže **PA**.

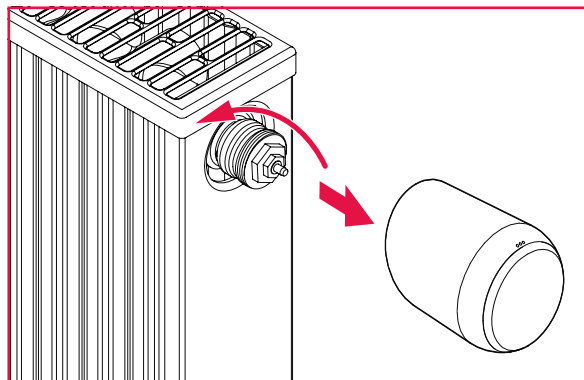


PREVIDNO!

Opekline zaradi vročega radiatorskega ventila!

Dotik lahko povzroči opekline na roki.

- ➔ Ne dotikajte se vročih radiatorskih ventilov!
- ➔ Pred montažo, demontažo ali odpravljanjem napak termostata Comet ZigBee počakajte, da se radiator ohladi!



1. Obrnite spojno matico v nasprotni smeri urinega kazalca.
2. Comet ZigBee snemite z radiatorskega ventila (glejte sliko).
 - ➔ Comet ZigBee ste demontirali.

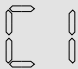
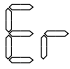
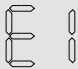
8 ODPRAVLJANJE TEŽAV

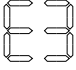
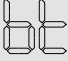
Pri termostatu Comet ZigBee se lahko pojavijo težave. Naslednje informacije vam bodo pomagale odpraviti težave.



OPOMBA

Na naslednjem seznamu so opisane napake naprave Comet ZigBee. V primeru napak na prehodu ET Home Link upoštevajte opis indikatorskih lučk, glejte poglavje **4.3 Prikazni elementi prehoda ET Home Link na strani 14**.

Težava	Vzrok	Rešitev
	Seznanjanje s krmilnikom ZigBee ni uspelo.	<ul style="list-style-type: none">▪ S pritiskom na kateri koli gumb izbrišete prikaz napake na zaslonu in način učenja se znova zažene. Na zaslonu se najprej prikaže PA, nato pa odštevanje.
Radiator se ne segreje.	Temperatura vode v kotlu je prenizka ali pa je v radiatorskem ventilu morda vodni kamen in se zato ne more odpreti.	<ul style="list-style-type: none">▪ Temperaturo vode v kotlu popravite navzgor.▪ Demontirajte termostat Comet ZigBee. Z ustreznim orodjem večkrat premaknite dročnik ventila naprej in nazaj, da sprostite morebitne obloge vodnega kamna.▪ Nato termostat Comet ZigBee ponovno montirajte na radiatorski ventil.
Radiator se ne ohladi.	Radiatorski ventil se ne zapre v celoti. Zapiralna točka tesnila ventila je morda zamaknjena.	<ul style="list-style-type: none">▪ Demontirajte termostat Comet ZigBee. Z ustreznim orodjem večkrat premaknite dročnik ventila naprej in nazaj, da sprostite morebitne obloge vodnega kamna.▪ Nato termostat Comet ZigBee ponovno montirajte na radiatorski ventil.
Tlačni nastavek pada ven.	Zaradi neskončnega navoja lahko tlačni nastavek na spodnji strani pada ven, če termostat Comet ZigBee ni montiran na radiatorski ventil.	<ul style="list-style-type: none">▪ Iz termostata Comet ZigBee vzemite baterije.▪ Vstavite tlačni nastavek v termostat Comet ZigBee.▪ Vstavite baterije v termostat Comet ZigBee.
ER, E1-E3	S pritiskom na kateri koli gumb izbrišete prikaz napake na zaslonu in prilagajanje se znova zažene.	
	Ločevanje (izključitev) od krmilnika ZigBee ni uspelo.	<ul style="list-style-type: none">▪ Krmilnik ZigBee nastavite na način odstranitve.▪ Prepričajte se, da je termostat Comet ZigBee v dosegu krmilnika ZigBee.
	Radiatorski ventil ni montiran ali ni prepoznan.	<ul style="list-style-type: none">▪ Za potrditev pritisnite kateri koli gumb.▪ Prepričajte se, da je termostat Comet ZigBee pravilno montiran na radiator.▪ Uporabite ustrezen adapter.

Težava	Vzrok	Rešitev
	Premik ventila ni mogoč ali pa je radiatorski ventil zataknen.	<ul style="list-style-type: none">Prepričajte se, da je termostat Comet ZigBee pravilno montiran na radiator in je dročnik ventila prosto premičen.
	Bateriji sta šibki.	<ul style="list-style-type: none">Zamenjajte bateriji.

9 ČIŠČENJE IN SHRANJEVANJE

Če termostata Comet ZigBee dalj časa ne boste uporabljali, ga izklopite in odstranite bateriji.

Če prehoda ET Home Link ne boste uporabljali dlje časa, ga odklopite iz električnega omrežja.

Termostat Comet ZigBee in prehod ET Home Link shranjujte v suhem prostoru brez prahu.



POMEMBNO!

Možnost materialne škode!

Neustrezno ravnanje s termostatom Comet ZigBee in prehodom ET Home Link ju lahko poškoduje.

- ➔ Termostata Comet ZigBee in prehoda ET Home Link ne potaplajte v vodo ali druge tekočine.
- ➔ Ne uporabljajte ščetk s kovinskimi ali najlonskimi ščetinami ter ostrih ali kovinskih predmetov za čiščenje, kot so noži, trde lopatke in podobno. S tem lahko poškodujete površine.
- ➔ Termostat Comet ZigBee in prehod ET Home Link čistite z mehko, suho krpo, ki ne pušča vlaken.
- ➔ Ne uporabljajte čistilnih sredstev ali topil.

10 PRILOGA

Naslednja poglavja vsebujejo informacije o tehničnih podatkih, storitvah za stranke in druge pravne informacije.

10.1 TEHNIČNI PODATKI

Naslednji seznam vsebuje tehnične podatke prehoda ET Home Link:

Oznaka	Prehod ET Home Link
Številka artikla	700256
Napajalna napetost	Micro USB, 5 V
Protokol povezave	ZigBee 3.0, WLAN (Wi-Fi)
Frekvenca brezžične povezave	ZigBee: 2,4 GHz WLAN: 2400 MHz ~ 2483,5 MHz
Največja oddajna moč	ZigBee: 8 dBm IEEE 802.11b: 19 dBm IEEE 802.11g: 19 dBm (6 Mbps) IEEE 802.11g: 15 dBm (54 Mbps) IEEE 802.11n: 19 dBm (MSC0) IEEE 802.11n: 15 dBm (MSC7)
Območje sprejema	70 m
Možnost krmiljenja naprav	60
Mere	68 × 68 × 24 mm
Teža	40 g

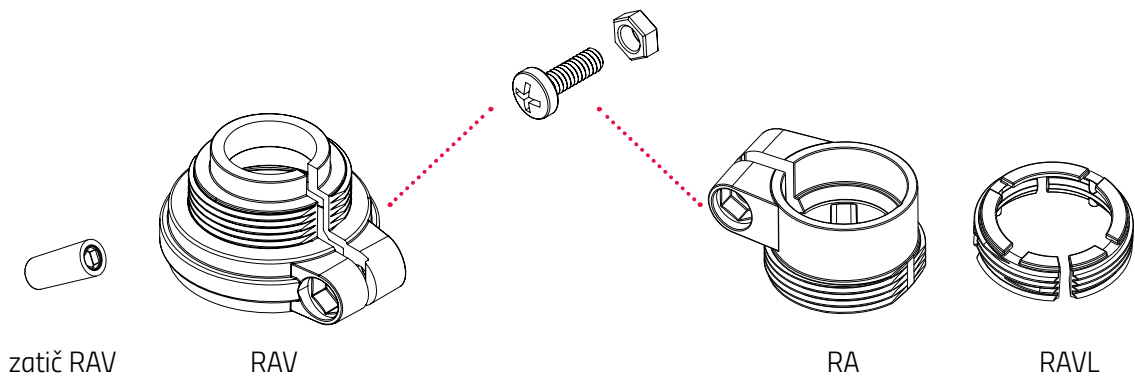
Naslednji seznam vsebuje tehnične podatke termostata Comet ZigBee:

Oznaka	Comet ZigBee
Številka artikla	700227
Napajalna napetost	2 × baterija, 1,5 V AA/LR6
Navojni priključek	M30 × 1,5 mm
Način delovanja	Tip 1
Mere	62 × 68 × 83 mm
Teža	230 g (z baterijami)
Vrsta zaščite	IP 20
Stopnja onesnaženja	2
Protokol povezave	ZigBee 3.0
Frekvenca brezžične povezave	2,4 GHz
Največja oddajna moč	+8 dBm

Kadar koli so možne tehnične spremembe. Informacije o združljivosti brez jamstva.

10.2 PREGLED ADAPTERJEV

Naslednji pregled vsebuje informacije o ventilih in potrebnih adapterjih. Ob dobavi termostata Comet ZigBee so priloženi adapterji za Danfoss RAV, Danfoss RA in Danfoss RAVL. Pri uporabi adapterja Danfoss RAV mora biti zatič RAV nameščen na dročnik ventila.

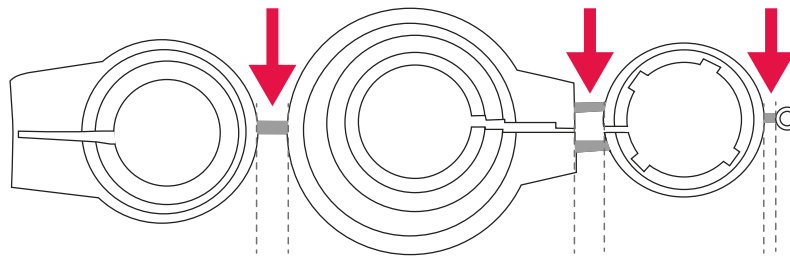


Ventil	Mere navoja	Adapter
Heimeier	M30 × 1,5 mm	Ni potreben
Junkers Landys+Gyr	M30 × 1,5 mm	Ni potreben
MNG	M30 × 1,5 mm	Ni potreben
Honeywell	M30 × 1,5 mm	Ni potreben
Braukmann	M30 × 1,5 mm	Ni potreben
Herz	M28 × 1,5 mm	Potreben, ni priložen ob dobavi
Comap	M28 × 1,5 mm	Potreben, ni priložen ob dobavi
Vaillant	30,5 mm	Potreben, ni priložen ob dobavi
Oventrop	M30 × 1,0 mm	Potreben, ni priložen ob dobavi
Meges	M38 × 1,5 mm	Potreben, ni priložen ob dobavi
Ondal	M38 × 1,5 mm	Potreben, ni priložen ob dobavi
Giacomini	22,6 mm	Potreben, ni priložen ob dobavi
Rossweiner	M33 × 2,0 mm	Potreben, ni priložen ob dobavi
Markaryd	M28 × 1,0 mm	Potreben, ni priložen ob dobavi
Ista	M32 × 1,0 mm	Potreben, ni priložen ob dobavi
Vama	M28 × 1,0 mm	Potreben, ni priložen ob dobavi
Pettinaroli	M28 × 1,5 mm	Potreben, ni priložen ob dobavi
T+A	M28 × 1,5 mm	Potreben, ni priložen ob dobavi
Gampper 1/2/6	M20	Potreben, ni priložen ob dobavi
Danfoss RA/RAV/RAVL	25,5/30,5/30 mm	Priložen ob dobavi



OPOMBA

Preden uporabite enega izmed priloženih adapterjev, odstranite spojne dele plastičnih adapterjev (glejte sliko). Pri adapterjih Danfoss RAV in Danfoss RA uporabite priloženi vijak in matico.



PREVIDNO!

Nevarnost ureznin!

Priloženi adapterji in podaljšek dročnika sta med seboj povezana s plastičnimi mostički. Zlomljeni mostički imajo ostre robove.

→ Pri montaži pazite, da se ne urežete v prste!



PREVIDNO!

Nevarnost ukleščenja med polovicama adapterja!

Zaradi neprevidnosti pri uporabi adapterjev lahko pride do telesnih poškodb.

→ Pri montaži pazite, da si ne stisnete prstov med polovici adapterja!

Dodatne kovinske adapterje lahko proti plačilu naročite pri naših partnerjih. Pregled kovinskih adapterjev in možnosti naročila so na voljo naslednji povezavi:

<https://eurotronic.org/produkte/zubehoer/metalladapter/>

10.3 PODPORA IN STIK

Za tehnično podporo lahko stopite v stik z nami.
Z veseljem vam bomo pomagali pri vašem povpraševanju:

Telefon: +49 (0) 6667 91847-0

E-naslov: support@eurotronic.org

Storitve za stranke: **EUROtronic Technology GmbH**
Südweg 1
36396 Steinau-Ulmbach
Nemčija

10.4 ODSTRANITEV MED ODPADKE



OPOMBA

Pri prodajalcu se pozanimajte o možnostih brezplačnega prevzema odpadnih naprav in porabljenih baterij.

Od datuma prenosa evropske Direktive 2012/19/EU v nacionalno zakonodajo naprej velja:

Preden termostat Comet ZigBee odstranite, iz njega odstranite baterije.



Simbol pomeni, da je treba električne in elektronske odpadne naprave odstraniti ločeno od gospodinjskih odpadkov v skladu z zakonskimi predpisi. Napravo odvrzite na zbirnem mestu podjetja za ravnanje s komunalnimi odpadki.



Baterij ne smete odlagati med gospodinjske odpadke! Poškodovane ali izrabljene baterije je treba reciklirati v skladu z direktivo 2006/66/ES in njenimi spremembami. Baterije in/ali odsluženo napravo oddajte na enem od navedenih zbirnih mest.

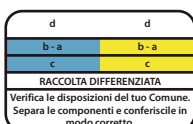
ODSTRANJEVANJE EMBALAŽE:



Pri ločevanju odpadkov upoštevajte oznake embalažnega materiala, ki so označene s kraticami (b) in številkami (a) z naslednjim pomenom: 1–7: plastika / 20–22: papir in karton / 80–98: sestavljeni materiali.



Embalažo odstranite ločeno po vrstah odpadkov. Karton in lepenko zavržite kot odpadni papir, folijo pa oddajte v reciklažo. Simboli na termostatu Comet ZigBee, navodilih za uporabo ali embalaži se nanašajo na te določbe. Z recikliranjem, predelavo materialov ali drugimi oblikami ponovne uporabe odpadnih naprav/baterij pomembno prispevate k varovanju okolja.



Ta simbol velja samo za Italijo.

10.5 OSEBNI PODATKI

Preden odstranite termostat Comet ZigBee ali prehod ET Home Link, izbrišite vse osebne podatke iz uporabniškega računa aplikacije ET HomeLink.

10.6 POENOSTAVLJENA IZJAVA O SKLADNOSTI



S tem EUROtronic Technology GmbH izjavlja, da tipa brezžičnega sistema prehod ET Home Link in termostat Comet ZigBee ustrežata Direktivi 2014/53/EU. Celotno besedilo izjave EU o skladnosti je na voljo na naslednjem spletnem naslovu: <https://eurotronic.org/service/downloads>

10.7 INFORMACIJE O GARANCIJI

Garancijsko obdobje traja 24 mesecev in začne teči na dan nakupa. Shranite račun kot dokazilo o nakupu. Med garancijskim obdobjem lahko okvarjene termostate za varčevanje z energijo z zadostno poštnino pošljete na naslov za servis. Pred vračilom izdelka se obrnite na naš oddelek storitev za stranke. Brezplačno boste prejeli novo ali popravljeno napravo. S popravilom ali zamenjavo naprave ne začne teči novo garancijsko obdobje. Upoštevajte, da garancijo odobrimo le za funkcije naprave, ne pa tudi za funkcionalnost medsebojnega delovanja naprave in ohišja ventila.

Tehnični podatki, povezani z uporabo, so zagotovljeni samo skupaj z ventili Heimeier, Junkers Landys+Gyr, MNG, Honeywell Braukmann z merami navoja (M30x1,5), Oventrop (M30x1,5) Danfoss RA, RAV in RAVL. Kombinacije naprav so na voljo na naši spletni strani (<https://eurotronic.org/service/faq>). Pri uporabi termostata Comet ZigBee z ventili/priključki drugih proizvajalcev, ki niso navedeni na seznamu, mora funkcionalnost zagotoviti uporabnik. EUROtronic v teh primerih ne zagotavlja garancije.

Po izteku garancijskega obdobja lahko okvarjeno napravo z zadostno poštnino pošljete v popravilo na navedeni naslov. Popravila, opravljena po izteku garancijskega obdobja, so plačljiva. Vaše zakonske pravice s to garancijo niso omejene.

| 10.8 PROIZVAJALEC

EUROtronic Technology GmbH

Südweg 1
36396 Steinau-Ulmbach
Nemčija

+49 (0) 6667 91847-0
support@eurotronic.org
www.eurotronic.org



EUROtronic Technology GmbH
Südweg 1 | 36396 Steinau-Ulmbach | Nemčija
www.eurotronic.org